

La percepció dels canvis espacials. El cas de Sant Cugat del Vallés*

Jaume Busquets i Fàbregas**

Résumé / Abstract / Resumen / Resum

L'étude de la perception des changements spaciaux dans la municipalité de Sant Cugat del Vallés (province de Barcelone) depuis la fin du siècle dernier a permis une reconstruction de l'évolution du paysage en tant que lieu vécu.

La première partie de cet article est consacrée à l'entretien individuel en tant que méthode de travaux utilisée dans l'étude citée. Sont ensuite décrits les principaux traits de l'évolution du paysage de Sant Cugat ainsi que leur perception par les habitants. L'analyse de ces perceptions a permis d'établir l'hypothèse selon laquelle les études qui traitent des liens entre les individus et leur environnement doivent prendre en compte la dimension sociale des individus, faute de quoi les causes profondes des attitudes ne peuvent s'expliquer de manière satisfaisante.

* * *

The study of the perception of the spatial changes that have taken place in the town of Sant Cugat del Vallés since the turn of the century made possible the reconstruction of the evolution of its lanscape conceived as habitat. The method of personal interviews was applied in this study and it is to this that the first part of the article is devoted. A synthesis of the most significant features in the evolution of Sant Cugat's land-

* Aquest article es fonamenta en la Memòria de Recerca presentada a la Universitat Autònoma de Barcelona el juliol de 1988.

** Geògraf. Departament de Didàctica de les Ciències Socials. Escola Universitària del Professorat. Universitat de Barcelona.

scape is followed by an account of how its inhabitants perceived the successive changes in the landscape. The analysis of these perceptions lead to the formulation of the hypothesis that any study concerning people's link with their environment must take into account the social dimension of each individual; otherwise the deep-rooted causes of people's attitudes towards their environment cannot be satisfactorily explained.

* * *

El estudio de la percepción de los cambios espaciales desde finales del siglo pasado hasta el presente en el municipio de Sant Cugat del Vallés ha permitido reconstruir la evolución de su paisaje entendido como lugar.

Para este estudio se utilizó el método de la entrevista personal, al cual se dedica la primera parte del artículo. Después de sintetizar los rasgos más significativos de la evolución del paisaje de Sant Cugat, se describe el modo en que sus habitantes han percibido los sucesivos cambios del paisaje. El análisis de estas percepciones permite establecer la hipótesis de que los estudios que tratan la vinculación de las personas con su entorno deben considerar la dimensión social de los individuos; de no ser así, las causas profundas de las actitudes hacia el entorno no pueden ser explicadas satisfactoriamente.

* * *

L'estudi de la percepció dels canvis espacials des de finals del segle passat fins el present en el municipi de Sant Cugat del Vallés ha permès la reconstrucció de l'evolució del seu paisatge entès com a lloc viscut.

Per a aquest estudi hom va emprar el mètode de l'entrevista personal, al qual es dedica la primera part de l'article. Després de sintetitzar els trets més significatius de l'evolució del paisatge de Sant Cugat, s'exposa de quina manera han percebut els seus habitants els successius canvis del paisatge. L'anàlisi d'aquestes percepcions permet establir la hipòtesi que els estudis que tracten els lligams de les persones amb el seu entorn han de tenir en compte la dimensió social dels individus; altrament les causes profundes de les actituds envers l'entorn no poden ser explicades satisfactòriament.

El cas de Sant Cugat del Vallès és bastant singular dins el conjunt de municipis del primer cinturó metropolità de Barcelona. Es tracta d'una població que, malgrat patir importants transformacions en la dècada dels seixanta i setanta, no va quedar saturada urbanísticament i ha conservat fins a principis de la dècada actual alguns dels trets essencials del paisatge de caràcter agrícola i residencial que li era propi des de principis de segle. La permanència d'aquests trets es deu, per un cantó, a la situació del municipi al vessant nord de la serra de Collserola i a la seva tradició de centre d'estiuieg barceloní i, per l'altre, a la relativament escassa industrialització que va patir el municipi els anys del «desarrollismo». Les transformacions que tenen lloc actualment en el municipi: immigració urbana, instal·lació d'indústries de tecnologia punta, ubicació d'equipaments metropolitans i empreses del sector terciari... estan alterant profundament el seu paisatge.

Aquest article exposa els resultats de la nostra investigació sobre la percepció de les transformacions sofertes pel paisatge de Sant Cugat del Vallès des de principis de segle fins a l'actualitat. L'objecte de la investigació el constitueixen els diversos paisatges que s'han anat alternant al llarg del període estudiat i els subjectes, els individus que han viscut les transformacions d'aquest paisatge, les seves vivències personals, el seu lligam amb l'entorn, etc. La nostra investigació de la percepció es fonamenta sobretot en l'ús de l'entrevista personal, que s'ha mostrat com el mètode més adequat per a l'anàlisi de les relacions individuals amb l'entorn. Les característiques d'aquest mètode i de la seva utilització per part nostra es tracten en profunditat en la primera part d'aquest article, on es fa també una valoració del mètode.

L'ENTREVISTA PERSONAL COM A MÈTODE D'INVESTIGACIÓ

La «columna vertebral», per dir-ho així, del nostre estudi fou sens dubte *l'entrevista personal*. Aquest mètode es pot considerar sota dos aspectes:

Com a *font de dades* o *testimonial*. Mitjançant l'entrevista personal es poden reconstruir fets o experiències que d'una altra manera no haurien estat mai enregistrats, o ho haurien estat només molt parcialment. La **història oral**, per exemple, se serveix d'aquest mètode per tal de reconstruir el passat —s'estén que el passat immediat—¹. En el cas de la nostra investigació, vam poder obtenir

1. Encara que el concepte de «passat immediat» és molt laxe hom pot considerar que, almenys en la història oral, abasta com a màxim fins la memòria de les persones de més edat. En el cas del nostre estudi, aquest límit coincideix amb el començament de la primera etapa del paisatge de Sant Cugat, és a dir, des de començaments de segle fins a finals dels anys cinquanta.

o contrastar moltes de les dades relatives a l'evolució del paisatge a Sant Cugat gràcies a l'entrevista. I no cal dir que amb les fonts més convencionals no hauria estat possible analitzar les experiències i opinions de les persones davant el paisatge i les seves transformacions, almenys amb certa profunditat.

Com a *eina metodològica*. Els mètodes emprats tradicionalment en geografia i altres ciències socials —quantitatius, descriptius...— sovint no són suficients per a poder fer una anàlisi humanística i fenomenològica de l'espai. La nostra investigació va representar també un experiment metodològic, en el sentit que era el primer cop que aplicàvem el mètode humanístic d'entrevistes en un treball nostre; tanmateix, ens vàrem guiar i inspirar en gran part en les orientacions que en Joan Nogué ha fet al respecte.

«M'atreveria a afirmar, fins i tot, que uns dels objectius primordials de molts estudis humanistes és, precisament —àdhuc més que l'aconsegüiment d'uns resultats concrets—, l'intent d'aplicar, d'experimentar una nova metodologia, una nova manera d'enfocar l'estudi de les relacions de l'ésser humà amb el medi que l'envolta. A diferència d'altres treballs de recerca, en geografia humanista el mètode de treball esdevé molt sovint, per si mateix, una veritable investigació.» (NOGUÉ I FONT, 1985 b, p. 69).

A continuació volem exposar alguns dels criteris emprats a l'hora de posar a la pràctica aquest mètode i quin ha estat el resultat d'aquesta pràctica des d'un punt de vista metodològic.

Criteris de selecció dels entrevistats

Les estadístiques i els qüestionaris tancats tradicionals tenen l'avantatge de que poden realitzar-se i analitzar-se en gran quantitat i amb relativa rapidesa (inclús mitjançant mètodes informatitzats). En aquests casos, el criteri de representativitat es basa principalment en la quantitat de dades recollides. L'elecció de la mostra es fa segons uns estudis curosament elaborats per a obtenir uns resultats fiables, o bé es deixa totalment a l'atzar (mostra aleatòria); els partidaris d'aquest últim mètode creuen que l'atzar és menys susceptible de manipulació i és més fidedigne que una selecció cuidadosa de la mostra. Deixant de banda la polèmica entre ambdues tendències i sobre els mètodes estadístics en general, és obvi que la realització d'entrevistes personals no permet analitzar al cent per cent, ni menys processar automàticament, la ingent quantitat de dades que s'obtenen. Un investigador no pot, materialment, realitzar entrevistes llargues i complexes a milers d'individus, ni tan sols a centenars. En què ens basem, doncs, per a obtenir unes dades representatives, és a dir, que ens permetin generalitzar i treure conclusions aplicables a més casos dels estudiats?

En aquest punt el paper de l'investigador és determinant: un bon coneixement del tema i certa intuïció, a més d'una planificació prèvia —en aquest cas, el criteri de l'atzar és molt menys fiable que en les estadístiques— permeten elaborar uns criteris de representativitat més que suficients. Darrera de tot això hi ha el fet, aparentment paradoxal, que si hom tria bé els subjectes de l'entrevista la informació pot esdevenir molt rica, diversa i «representativa». En paraules de H. Blumer.

«Media docena de individuos con tal conocimiento constituyen una "muestra representativa" mucho mejor que un millar de individuos que puedan estar envueltos en la acción que se está desarrollando, pues no están informados sobre ese desarrollo. Planteo el asunto de esta forma chocante para llamar la atención sobre el hecho de que el empleo de los documentos humanos suscita un problema metodológico de representatividad totalmente nuevo y sin resolver, un problema que los sociólogos de toda clase no reconocen ni mucho menos abordan». (BLUMER, 1979, p. XXXIII, citat a PLUMMER, 1983, p. 116 de 1ª ed. castellana).

És clar que el que realment s'està qüestionant és la representativitat qualitativa front a la representativitat quantitativa; aquesta té la garantia d'ésser més o menys predictable o objectiva, mentre que la primera depèn molt més de l'habilitat, la intel·ligència i fins i tot l'ètica de l'investigador.

En el nostre treball ens interessava recollir el màxim possible d'opinions, actituds, creences i experiències relatives a la percepció dels canvis d'un paisatge concret; el principi de la diversitat era, doncs, fonamental. No es tractava d'analitzar grups homogenis (d'edat, condició social, ocupació, etc.) sinó d'individus ben diferents, en la seva complexitat i globalitat i, per què no dir-ho, contradiccions. Volíem combinar, però, aquesta anàlisi vertical amb una d'horitzontal, relacionant els individus entre ells, agrupant-los en allò que tenien de comú, tot atenent a la seva dimensió social. Per a això vàrem tenir en compte una sèrie de factors que, si bé no van ésser emprats formalment, ens va servir per descobrir certes interrelacions entre els entrevistats i llurs respostes: l'edat, el sexe, el temps de residència a Sant Cugat, l'ocupació i/o les aficions, la classe social i el nivell econòmic, la pertinença o no a entitats del municipi o a partits polítics, la seva cultura i nivell d'instrucció, el lloc concret de residència —barri— dins de Sant Cugat, etc.

Val a dir que aquest mètode ens va permetre conèixer i tractar amb gent molt diversa, cosa que va representar una experiència francament enriquidora i positiva. Un altre dels criteris seguits fou el de que tots els entrevistats residissin a Sant Cugat, tant si eren santcugatencs «de toda la vida» com si eren «nouvenguts». Tanmateix, tots els entrevistats eren adults ja que el tipus de temes

que hem tractat (canvis espacials, llocs viscuts, percepció de Sant Cugat com un municipi, preguntes específiques com l'opinió sobre el túnel de Vallvidrera, etc.) obligava a què els entrevistats tinguessin una visió global i una experiència que no poden tenir els nens. També vàrem procurar, llevat d'algun cas, que tots els entrevistats fossin persones que coneixíem ja anteriorment, ja que això permetia que la conversa fos més relaxada i espontània. En aquest sentit hem comprovat que en una investigació d'aquesta mena, els entrevistats prefereixen que l'investigador sigui conegut o que, al menys, hom pugui relacionar-lo amb algú conegut. Encara que sembli un fet poc important, això pot determinar en gran part l'actitud dels entrevistats.

Qüestionari obert versus qüestionari tancat

En el cas d'altres branques de les ciències socials, com en la història viscuda (*life-history*), generalment hom dedica moltes hores, inclús llibres sencers, a una sola persona o una família; això permet que sorgeixin molts aspectes i matisos del tema que hom tracta, sense haver de limitar-se a unes preguntes preestablertes. En el nostre cas, el que ens interessava era entrevistar a varies persones a través de les quals poguéssim obtenir informació dels aspectes que volíem estudiar, com són l'aspecte biogràfic de l'entrevistat pel que fa a la seva relació amb Sant Cugat, la seva percepció de l'espai —en aquest cas el municipi de Sant Cugat— tant des d'un punt de vista estàtic com dinàmic, les vivències i interpretacions personals dels entrevistats sobre els aspectes anteriors, etc. Així doncs, vàrem establir un model d'entrevista, un guió, que ens va permetre obtenir una base comú a totes les entrevistes a l'hora d'analitzar-les. També vàrem procurar flexibilitzar-lo, de manera que en alguns casos l'ordre de les preguntes s'alterava o se'n suprimia alguna i, sobretot, afegíem preguntes específiques per a cadascun dels entrevistats, insistint en aquells aspectes on l'entrevistat, per la seva formació, ocupació o aficions, podia afegir-hi quelcom de més ric i personal. El resultat és un model d'entrevista que permet recollir informació específica sobre un tema sense, però, limitar la participació o les possibilitats expressives del subjecte.

La realització de les entrevistes

Les entrevistes (vint-i-cinc) van ésser enregistrades amb un magnetofon, transcrites íntegrament (excepte quan hi havia alguna interrupció o desviació de la conversa que no venia al cas) i analitzades posteriorment. La seva durada mitjana és de 45 minuts enregistrats, més una estona de conversa informal; en total, les converses duraven al voltant d'una hora o més. Cal destacar que, si bé hi

ha entrevistats més xerraires que altres, aquest fet no es reflecteix gaire en la durada de l'entrevista pròpiament dita, sinó en aquests altres minuts dedicats a la conversa; aquí apuntem la hipòtesi que és molt difícil enregistrar una entrevista en menys de 45 minuts, donat que llavors no hi ha temps per a fer-la amb un mínim de profunditat, ni pot ser molt més llarga d'una hora (a no ser que l'entrevista es faci al llarg de varies sessions), ja que «no dona per més», potser per cansament de l'entrevistat i de l'entrevistador. La prova és que les converses informals es poden allargar molt més, mentre que l'entrevista, per flexible que sigui, requereix més concentració (cal pensar les respostes, els temes són més limitats, etcètera). També procurarem que les entrevistes es realitzessin a casa dels entrevistats o en un lloc que ells creguessin convenient (un despatx, un cafè...), per tal que l'entrevistat se sentís el màxim còmode possible i en el seu terreny. Per últim, hem de dir que, llevat d'alguns cas, la disposició de la gent per a ser entrevistada va ser molt positiva.

La feina més pesada però imprescindible, és la transcripció de les entrevistes. Generalment hom recomana que es vagin transcrivint a mida que es vagin fent, ja que d'aquesta manera, al tenir fresca l'entrevista, és molt més fàcil resoldre'n fragments dubtosos i així poder avançar més aviat en la tasca d'anàlisi i de redacció.

Valoració del mètode

A continuació volem fer esment dels avantatges que, al nostre parer, presenta aquest mètode.

L'entrevista personal i directa permet obtenir una informació de primera mà impossible d'obtenir per altres mitjans i que, gràcies al magnetofon, es pot conservar íntegrament amb tota la seva espontaneïtat. Val a dir que els entrevistats no estan pendents del magnetofon a l'hora de parlar, segurament perquè aquest ja s'ha convertit en un objecte i eina de treball molt comú en les nostres vides. Cap dels entrevistats va posar tampoc inconvenients per a què l'entrevista fos enregistrada i, vàrem respectar escrupulosament el seu anonimat. La polèmica sobre aquesta qüestió és molt antiga; el respecte a la veracitat i el respecte a la vida privada de la persona a vegades són incompatibles. Molts cops no n'hi ha prou amb no esmentar noms, sinó que cal silenciar altres dades, sobre tot si es tracta d'un personatge una mica conegut. En la nostra investigació ens vàrem trobar amb casos de persones conegudes dins l'àmbit local de Sant Cugat, fàcilment identificables per la seva ocupació o la seva participació en la vida de la comunitat. Hi ha casos, però, més espectaculars: alguns dels treballs efectuats durant els anys vint i trenta pels sociòlegs de l'anomenada «escola de Chicago» investigaven la vida i l'ambient de personatges marginals, com lladres,

prostitutes, alcohòlics, homosexuals, etc. Revelar la identitat d'alguns d'aquests personatges podria equivaler en alguns casos a una sentència de mort o, com a mínim, d'empresonament. Davant el dilema de l'ètica científica o l'ètica personal els investigadors escolliren la segona, no sense haver de fer alguns malabarismes per tal de no alterar excessivament les dades científiques o documentals. Per a ampliar aquest punt de l'ètica de les entrevistes, vegeu l'obra de Ken Plummer (1983).

D'altra banda, la informació obtinguda mitjançant l'entrevista personal és essencialment rica i, en molts casos, profunda. El mètode, com ja hem dit quan parlàvem del contingut de les entrevistes, permet una gran flexibilitat de tot tipus: podem suprimir o improvisar, reformular, ordenar, autocorregir-nos, etcètera, eliminant tot allò d'arbitrari i limitat que tenen les clàssiques enquestes escrites amb respostes de Sí o No.

En resum, l'entrevista personal enregistrada, tant si hom parteix d'un guió preestablert, com si és totalment lliure (amb tota la gamma de matisos i combinacions intermitjos) és un mètode flexible i adequat a investigacions de tipus humanístic i social en general, essent a més una font de dades molt important. Resulta també molt atractiu per a qui tingui interès en realitzar un treball de camp amb informació inèdita obtinguda a través del tracte interpersonal. Ara bé, aquest mètode presenta també uns inconvenients que caldria assenyalar.

En primer lloc, no sempre és possible establir una comunicació profunda o empàtica amb els entrevistats. Hi ha nombrosos factors que determinen la relació entre entrevistat i entrevistador i, en aquest sentit, no es pot pretendre que totes les entrevistes posseeixin el mateix ritme ni el mateix to. Es pot donar el cas, inclús, de trobar-se veritablement incòmode amb l'entrevistat —o l'entrevistat amb nosaltres. El criteri de buscar opinions i experiències ben diverses augmenta les possibilitats de trobar-nos amb gent amb qui no compartim gaires afinitats. Tanmateix, aquests casos són minoritaris.

Hi ha un altre problema, però, que ens preocupa molt més: tradicionalment s'ha dit que «les estadístiques enganyen», és a dir, pretenen ser un mètode científic, empíric i fiable d'investigació científica, però que, en realitat, tant les dades com la interpretació d'aquestes poden manipular-se conscientment o inconscientment, podent-se arribar inclús a l'obtenció de resultats contradictoris entre dos estudis diferents sobre el mateix tema, ambdós «científics». El mètode estadístic presenta a més l'inconvenient de ser poc flexible, donant unes preguntes i unes respostes prefigurades, la qual cosa limita molt la possibilitat d'expressió i opinió del subjecte. Si bé segons el mètode estadístic es pot obtenir certa *fiabilitat* (els resultats són els mateixos cada vegada que es realitza l'experiment), fiabilitat que de totes maneres no està garantida al cent per cent, és gairebé impossible que els resultats siguin *vàlids*, és a dir, que reflecteixin veritablement

el fenomen que es vol estudiar; si es tracta d'analitzar percepcions o opinions personals com en el nostre cas, és evident que les estadístiques per si mateixes no servirien per a analitzar el que volíem.

L'entrevista personal es presenta com un mètode alternatiu, que ofereix la possibilitat que l'entrevistat digui les coses tal com pensa i sense traves de cap mena; a més, la seva opinió queda enregistrada tal com va ser expressada. El científic transcriu l'entrevista tal com s'ha enregistrat i després l'analitza. Tanmateix, en un article de psicologia d'Eduard Martí, on es parla de la reactivitat de la situació experimental i la influència de l'experimentador llegim el següent:

Orne (1969) ha posat de manifest el poder que ofereix a l'experimentador la situació experimental (...) Per a molts dels subjectes que es presenten voluntàriament, participar en una experiència és col·laborar al progrés de la ciència. Molts d'aquests voluntaris intenten ser «bons subjectes». Fan tot el possible per subministrar a l'experimentador resultats que s'avinguin amb les seves hipòtesis. Els subjectes no participen, doncs, en una experiència de forma mecànica i passiva com si fossin objectes. Intenten endevinar quines són les idees i hipòtesis de l'experimentador, a través dels índexs que troben en la situació, per poder així satisfer-les. Alguns subjectes també poden presentar actituds negatives. Aniran aleshores en contra de les idees que de manera hipotètica atribueixen a l'experimentador (...) En tot cas, el que mostren aquests exemples és que qualsevol situació experimental crea, en els subjectes, una sèrie d'actituds que influeixen els resultats de l'estudi. Aquestes actituds depenen de les motivacions dels subjectes, de la seva personalitat i dels tipus de reacció que s'estableix amb l'experimentador. Són reaccions que cal tenir en compte en qualsevol estudi que tingui per objecte el comportament humà». (MARTÍ, 1986, p. 45).

I també:

«... entre l'experimentador i el subjecte es pot establir una comunicació no verbal i inconscient, a través de la qual, el primer arriba a transmetre al subjecte els seus desitjos sobre els resultats anticipats de l'estudi. Aquesta comunicació s'estableix a través de moviments, modificacions del ritme de la veu, freqüència de les mirades, somriures i altres indicis no verbals.» (MARTÍ, 1986, p. 46).

Això és perfectament aplicable al cas de les entrevistes del tipus que vàrem realitzar. Els entrevistats volen ésser «bons subjectes» i endevinar les respostes previstes per l'experimentador qui, mitjançant actituds inconscients com són els gests, les mirades o el to de la veu, les transmet. És difícil calcular fins a quin punt aquest tipus d'entrevistes estan influïdes per aquests mecanismes, tan difícil com que l'entrevistador tingui un autocontrol perfecte de si mateix. Si

es pretén que l'entrevista tingui un caire espontani, no es pot fer a l'ensems el paper del «científic objectiu» al cent per cent. Per a aquesta qüestió, vegeu ORNE (1969) i PHILLIPS (1973).

Vàrem observar també que algunes persones, especialment la gent gran, pensaven que havien de parlar de «coses del passat», d'història del poble. Alguns es quedaven parats si se'ls deia que descrivissin les seves vivències subjectives, els seus sentiments... Això és degut en part segurament a la timidesa personal, especialment si l'entrevista queda enregistrada; creiem, però, que aquí hi entra un altre factor: senzillament, que no creuen que els seus sentiments i vivències siguin importants per la «ciència». La major part de gent està acostumada a ser tractada com a font d'informació, i res més. La ciència oficial s'ocupa dels fets, no de les persones, i el científic observa, però no comprèn. Els vells només serveixen per a parlar dels costums dels seus avis o de la recepta dels canelons a començaments de segle. Fora d'això, la seva opinió no compta. Així, alguns entrevistats han mostrat desconcert, d'altres alegria, etcètera, però ens ha estat difícil arribar a fons, que els individus ens transmetessin les seves opinions com a persones, no com a simples receptacles d'informació. Per tant, aquest és un altre factor de reactivitat del subjecte que cal tenir en compte, ja que pot alterar les seves respostes, generalment amb pèrdua d'espontaneïtat i riquesa.

Per últim, cal dir també que és molt fàcil, massa, per a l'entrevistador, manipular les respostes mitjançant el simple enunciat de les preguntes. Així, en una conversa, es poden fer les preguntes o comentaris de manera que donin «pistes» als entrevistats sobre les respostes que espera o desitja obtenir l'entrevistador i que, ja d'entrada, limiten les seves respostes: per exemple, si en lloc de preguntar «Què recordeu del Sant Cugat d'abans?» hom pregunta «Recordeu quan els carrers eren tranquils i no hi havia gens de trànsit?» la resposta és molt diferent. O bé: «Què penseu del túnel de Vallvidrera?» *versus* «Creieu que el túnel serà positiu pel poble?», etc. Aquest defecte el presenten tant els qüestionaris «tancats» com les entrevistes «obertes»².

2. En un qüestionari tancat i escrit, que permet només respostes de Sí o No i on no hi ha possibilitat de comunicació entre la persona enquestada i l'analista de les dades, un dels tipus de preguntes més perillosos són les que contenen una negació, tals com «No penseu que...?» o bé «No em sento bé enmig de la gran ciutat» (respondre si esteu d'acord o no). L'ambigüetat de la pregunta (sí que hi esteu d'acord o si que em sento bé enmig de la ciutat, etc.) pot conduir a la resposta contrària a l'opinió que es volia expressar.

En general, en les entrevistes orals obertes són preferibles les preguntes que permetin una gran varietat de respostes —què creieu...?, Com viviu tal experiència...?— que aquelles que les limiten —Penseu que tal cosa és correcta?, etc. També en principi és millor evitar la introducció de valoracions personals en les preguntes, tals com «Suposo que estareu d'acord en...».

Ja veiem que les possibilitats de manipulació a l'hora de realitzar entrevistes són múltiples, essent molt difícil exercir un control conscient sobre aquests fenòmens. D'altra banda, si no es vol manipular els entrevistats i no «punxar-los» massa, es corre el perill de parlar només de tòpics i de no passar mai a un nivell més profund i personal.

Queda encara l'última manipulació: la selecció i presentació de les dades en el treball. Tanmateix, això és inherent a la tasca del científic: no es poden oferir totes les dades de tot tipus existents sobre un tema, encara que aquest sigui limitat. Tampoc és possible adoptar una postura ideològica i científica «neutra» a l'hora d'analitzar-les, ja que no hi ha res de neutre en un anàlisi o una interpretació. En aquest sentit, ni la metodologia humanística ni el nostre estudi són imparcials, però parteixen d'un reconeixement explícit de la complexitat dels fenòmens que s'estudien i que varem intentar reflectir a l'hora d'exposar els resultats.

L'EVOLUCIÓ DEL PAISATGE DE SANT CUGAT DEL VALLÈS

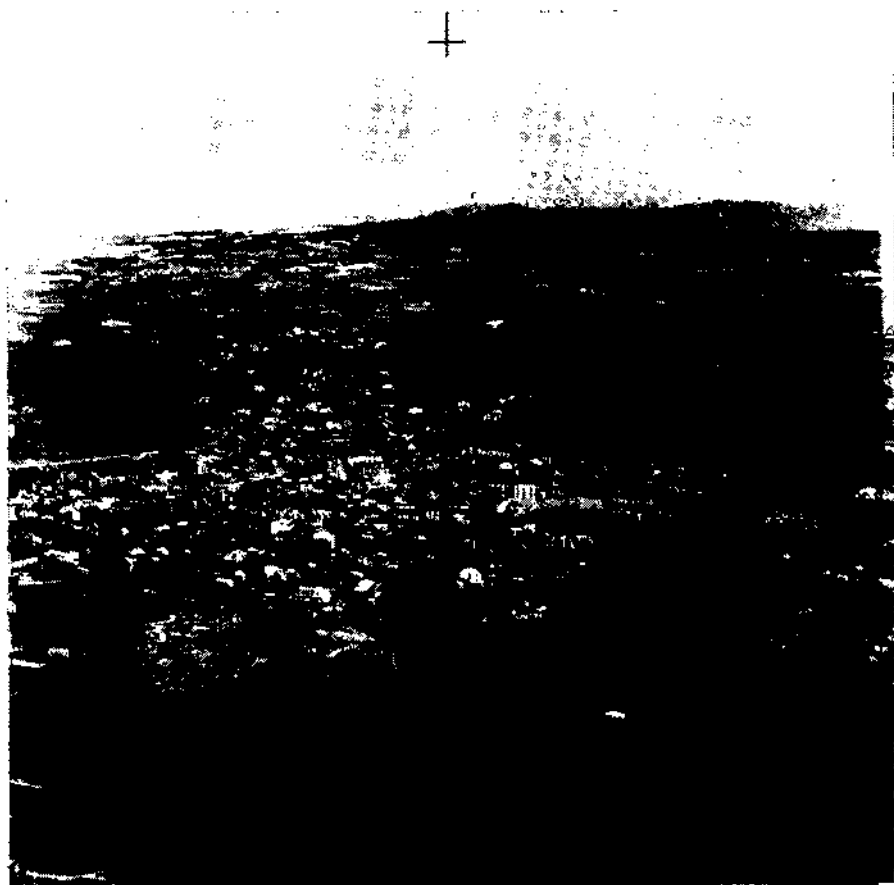
Prèviament a la realització de les entrevistes varem fer un estudi de l'evolució del paisatge de Sant Cugat des de principis de segle fins ara, amb la finalitat d'obtenir, per un cantó, un coneixement sistemàtic del tema i per l'altre uns punts de referència per a la posterior anàlisi del material recollit.

L'estudi de l'evolució del paisatge de Sant Cugat es va fonamentar principalment en l'anàlisi de fotografies. Això va comportar una tasca de recerca al no existir cap arxiu fotogràfic municipal.

Per l'estudi del paisatge de les primeres dècades d'aquest segle ens varen ser molt útils les postals de la col·lecció I. Roisin, editades el primer quart de segle amb la finalitat de promoure el municipi com a centre d'estiueig. Des de finals de la guerra i fins els anys seixanta el fons fotogràfic, tant privat com públic, és escàs. Per a l'anàlisi del paisatge de finals d'aquesta etapa, hom va localitzar una sèrie de fotografies aèries obliqües, realitzada l'any 1958 per una empresa privada, de notable interès, ja que mostren la fesomia del municipi just en el moment prev a les importants transformacions dels anys seixanta.

A partir dels anys seixanta existeixen sèries periòdiques de fotografies aèries i les fotografies convencionals comencen a ser abundants, cosa que permet seguir amb força detall els successius canvis de paisatge. La visió de certs aspectes del paisatge actual ha estat també possible amb les imatges obtingudes pel satèl·lit Landsat.

Finalment, la realització de fotografies per part nostra i l'ús de fotografies

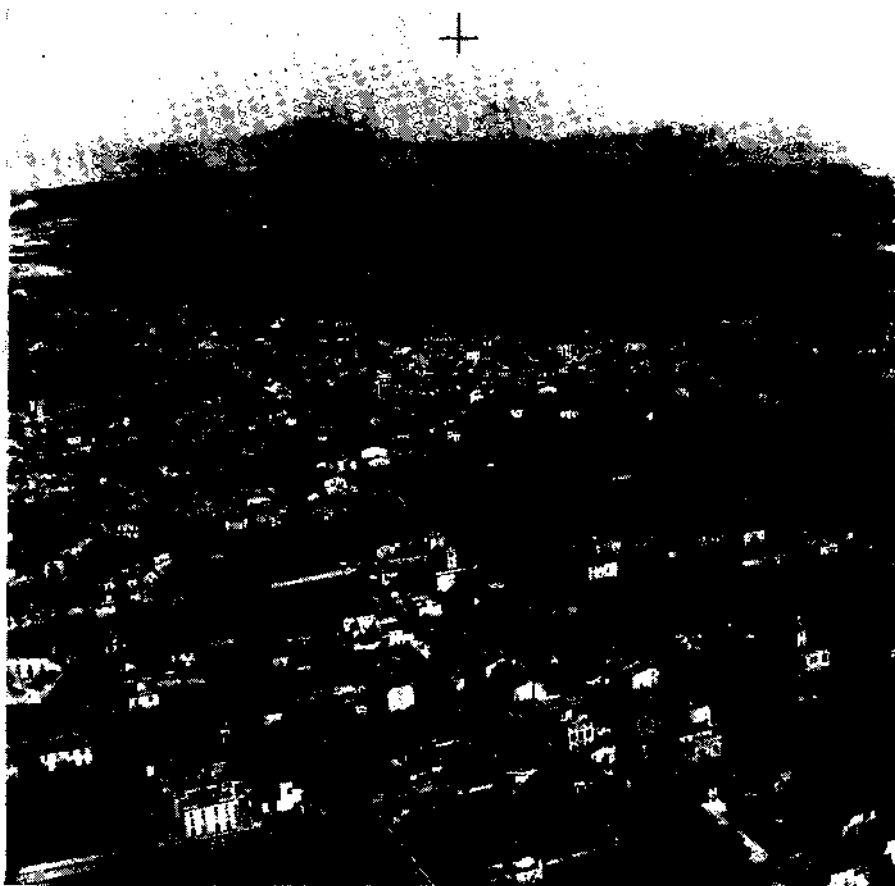


Fotografia 1 (any 1958). El paisatge de Sant Cugat fins els anys seixanta es caracteritzava per l'existència d'un nucli urbà compacte envoltat d'una extensa àrea de conreus de secà i d'hortes aprop de les rieres.

de particulars va permetre completar certes llacunes d'informació, així com la comparació de fotografies dels mateixos indrets en moments diferents.

A part de l'anàlisi de fotografies vàrem recórrer a la informació oral de diverses persones, vàrem consultar la cartografia existent i diferents fonts escrites, com per exemple alguns estudis locals, la premsa, les cròniques dels visitants al Monestir de finals de segle, els butlletins d'entitats municipals, etc.

A rei del nostre estudi hem sistematitzat l'evolució del paisatge de Sant Cu-

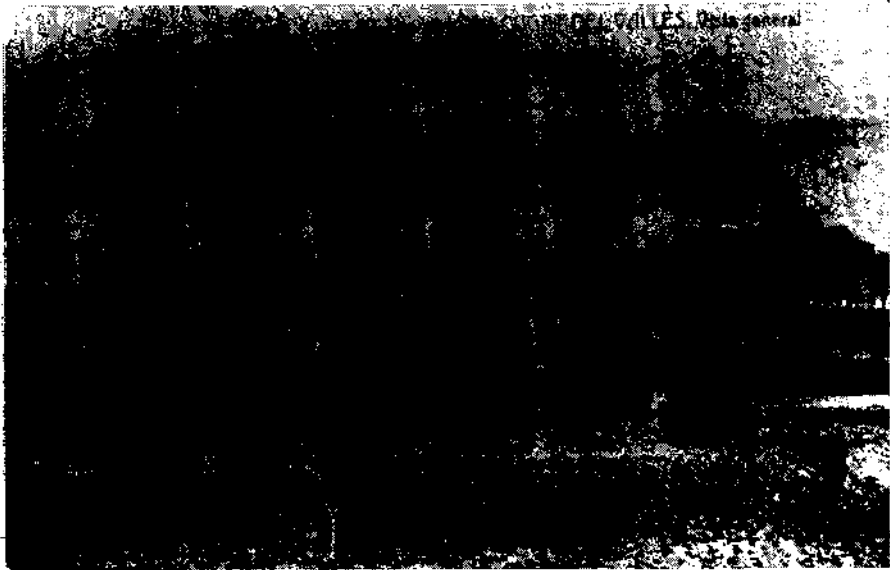


Fotografia 2 (any 1958). L'estiueig motivà, el primer quart de segle actual, la creació d'un eixample de tipus ciutat-jardí al costat sud del nucli urbà. Aquest eixample conservà el seu caràcter sense gaires modificacions fins a mitjans dels anys seixanta.

gat del Vallès, en funció dels seus trets diferencials, segons les quatre etapes següents:

El paisatge rural i residencial. De finals del segle passat a 1960

El paisatge que correspon a aquesta etapa és fruit de l'activitat agrícola tradicional del municipi i de l'empenta que prengué, a principis de segle, l'estiueig



Fotografia 3 (anys 10). Sant Cugat va mantenir una fisonomia rural sense canvis substancials fins la primavera dels anys 60.

d'origen barceloní. Es caracteritzava per l'existència d'un nucli urbà compacte i de forma irregular, en el qual els espais edificats no arribaven a ocupar la meitat de la superfície total. Al voltant d'aquest nucli urbà s'estenia un cinturó de conreus, principalment de vinyes i cereals, solcat per nombrosos torrents i rieres, vorejats de vegetació i amb hortes als seus cursos baixos (Foto 1).

Una complexa xarxa de camins d'accés als camps comunicava el món dels conreus amb el nucli urbà i amb el bosc de la serra de Collserola, al sudoest, i la de Sant Quirze al nord.

El marc visual d'aquest conjunt el constituïen la serra de Collserola i les fites més significatives de la serralada prelitoral (Montserrat, La Mola, els cingles de Bertí i de Montmany i el Montseny).

Els trets visuals més significatius del paisatge d'aquesta etapa eren l'horitzontalitat i el predomini de les línies ondulants, trencats únicament i respectiva per la silueta de la torre del Monestir i (a partir de 1917) per la línia del ferrocarril.

L'agricultura era la base econòmica de la població aquells anys, que es completava amb els beneficis derivats de l'estiueig i amb l'existència d'escassíssimes indústries. Una part important de les activitats quotidianes tenien per marc l'es-



Fotografia 4 (1983). A partir de 1960 es produïren un seguit de transformacions molt importants, degudes principalment al «boom» econòmic, i que donaren lloc a un paisatge força diferent al de l'etapa anterior.

pai exterior als propis habitatges (els carrers, les places, els camps, el bosc...). Les relacions de veïnatge es caracteritzaven per la coneixença generalitzada entre els membres de la població. A l'estiu, la sobrietat de la vida pagesa coexistia amb la vida plàcida dels estiuejants barcelonins que tenien les serves torres al barri anomenat «La Colònia» —al cantó sud del nucli urbà— (Foto 2), i als barris de La Floresta i de Valldoreix.

El paisatge dels anys de desenvolupament. De 1960 a 1977

En aquests anys es produïren un seguit de transformacions quantitatives i qualitatives molt importants, degudes principalment al «boom» econòmic, i que donaren lloc a un paisatge força diferent al de l'etapa anterior (Fotos 3 i 4).

El canvi més important es produí en la tipologia d'edificació del nucli urbà, que consistí principalment en la substitució de la casa tradicional del poble —de planta baixa, pis i eixida— per blocs de quatre o més plantes amb altes parets mitjaneres de gran impacte visual. Es va perdre la proporció entre l'alçada dels edificis i l'amplada dels carrers, a l'ensems que es reduïa la superfície dels



Fotografia 5 (començament de segle). La fisonomia rural de Sant Cugat es caracteritza per la presència de molts elements simbòlics del paisatge rural tradicional (masies, molins, edificis singulars, etc.)

espais lliures no edificats (construcció d'aparcaments a les places, per exemple), que es talava l'arbrat de la majoria de carrers i que desapareixien moltes de les fites i elements simbòlics del paisatge rural tradicional (enderrocament de masies, edificis singulars, molins, etc.) (Fotos 5 i 6).

La suavitat del paisatge anterior es trencà, degut a la verticalitat que imposaven les parets mitjaneres dels blocs i al caos de formes, alçades i colors de les noves construccions. El paisatge marc va deixar de ser visible des de molts indrets.

La base econòmica de la població es fonamentava ara en la indústria i especialment en la construcció. El procés de creixement urbà durant aquesta etapa fou constant i intens, essent-ne el motor fonamental l'especulació del sòl per a la construcció d'habitatges, indústries i serveis. Aquest creixement es va produir paral·lelament a un fort increment de població i a la decadència del poble com a indret d'estiueig. Les formes tradicionals de vida —coneixença generalitzada entre els veïns, vida a l'exterior, costums...— entren en franca regressió.



Fotografia 6 (1988). El pas d'una població amb un mode de vida semirural a una de plenament urbana va significar la desaparició de moltes de les fites i dels elements simbòlics del paisatge rural tradicional (compareu amb la fotografia 5) i va ocasionar una densificació molt acusada del nucli urbà que va trencar la suavitat del paisatge anterior.

Al final d'aquesta etapa s'inicià la construcció de grans equipaments metropolitans al sector nord del municipi, d'acord amb el paper reservat a Sant Cugat dins el conjunt metropolità de Barcelona. En aquests anys es construí també l'autopista que creua aquell sector i que justifica la localització dels esmentats equipaments (Foto 7).

El paisatge dels anys de la crisi. De 1977 a 1984

Com a conseqüència de la crisi econòmica general d'aquests anys es va frenar el ritme de creixement urbà del municipi, alhora que amb la consolidació dels nous consistoris democràtics s'aprofità el moment per reorientar la política urbana municipal per tal de corregir els excessos del període anterior (limitació d'alçades, del sòl edificable, replantació de l'arbrat, millora de la infraestructura municipal...).

En aquests anys es comença a edificar fora del perímetre dels casc urbà i



Fotografia 7 (any 1983). A finals dels anys setanta, el sector nord del municipi es va consolidar com una zona d'equipaments metropolitans (Hospital General, Catalana d'Occident, Televisió...) al voltant de l'autopista A-7.

a l'antic perímetre del barri d'estiueig. El nou tipus d'edificació serà el bloc aïllat plurifamiliar anomenat «d'alt standing», destinat a una incipient immigració d'origen urbà i d'alt poder adquisitiu (Fotos 8 i 9).

Alguns dels equipaments metropolitans iniciats a l'etapa anterior s'enllestiren aquests anys, consolidant Sant Cugat com a centre de serveis d'àmbit metropolità. Amb tot, durant aquests vuit anys la fesomia del municipi no difereix gaire de la del període anterior, degut a la frenada de la construcció que, d'altra banda, mai no va arribar a aturar-se del tot.

El paisatge actual. 1984-1988

Superada la crisi econòmica i consolidat el model de creixement metropolità s'entra en un nou període de transformacions radicals en el paisatge de Sant

Cugat. Els ja escassos espais buits de l'interior del nucli urbà són edificats, perdent-se la seva antiga forma orgànica i esdevenint un nucli molt més compacte. La casa adossada, destinada sobretot a immigrants urbans, s'imposa com a model constructiu dominant (Foto 10). L'agricultura està desapareixent definitivament del terme municipal, sigui per la construcció d'habitatges, indústries o serveis o bé per l'extensió de la xarxa viària (cinturons periurbans, túnel i eix de Vallvidrera, etc.).

L'estructura bàsica del paisatge que fins ara havia perdurat: «zona urbana-conreus-bosc», està éssent substituïda per l'esquema «zona urbana-bosc», amb la consegüent pressió humana i regressió d'aquest.

Des del punt de vista econòmic el municipi està esdevenint un centre de localització d'indústria de tecnologia punta i de terciarització.

La pèrdua de la diversitat social a favor del predomini de les classes altes està comportant canvis notables en les formes de vida comunitàries que tenen la seva màxima expressió en la despersonalització de les relacions veïnals, la segregació social de l'espai i el desplaçament forçat fora del municipi de les classes menys afavorides.

LA PERCEPCIÓ DEL PAISATGE CANVIANT

En l'anàlisi de les entrevistes vàrem diferenciar dos aspectes: l'un era la **imatge estàtica** que tenien els entrevistats del paisatge de Sant Cugat en un moment determinat; l'altre era la **imatge dinàmica**, és a dir, el paisatge en evolució, l'essència i el ritme dels canvis, etc.

Les recreacions que feien els entrevistats d'aquestes imatges no tenien un caràcter purament descriptiu, sinó que anaven associades a experiències personals. Més que de paisatge podem parlar de **llocs viscuts**, marc de diverses experiències vitals. Hom pot establir una tipologia de llocs viscuts segons la relació que estableixen les persones amb aquest lloc. Així doncs, hi ha llocs que són objecte d'una experiènciació estètica (per exemple per part dels artistes), d'altres s'associen a una experiènciació activa, sigui el joc, la festa o el treball, o van associats a la rutina quotidiana, com per exemple un itinerari regular, o les botigues on es compra habitualment. Alguns d'aquests llocs poden esdevenir **llocs íntims**, quan van associats a experiències molt personals, adquirint una significació especial. Finalment, hi ha una sèrie d'elements del paisatge que prenen categoria de **símbol** comunitari, com per exemple el Monestir, algunes masies, el Pi d'en Xandri, etc.

D'altra banda, vàrem poder constatar com tant la imatge estàtica com la imatge dinàmica tenien trets en comú en les diferents entrevistes, malgrat no



Fotografia 8 (anys 20). Antigues torres i solars del barri d'estiuieg de Sant Cugat del Vallès, que a partir dels anys 80 seran substituïts per blocs plurifamiliars aïllats anomenats «d'all standing».

ésser idèntiques; d'aquests trets comuns se'n desprèn una **imatge global** que, tot i ésser fruit d'una munió d'individualitats, és prou coherent en si mateixa.

També hi ha una correspondència bastant aproximada entre la imatge global que tenen els entrevistats —en els seus dos vessants estàtic i dinàmic— i la divisió en etapes que havíem bastit en el nostre estudi previ. El que segueix és un resum dels trets més significatius de les imatges de cada període.

La imatge del Sant Cugat rural i residencial

Malgrat ésser un paisatge que s'estén des de finals del segle passat fins els anys seixanta, el Sant Cugat rural i residencial presenta una imatge gairebé estàtica i poc complexa, ja que durant aquell període es produïren relativament pocs canvis, i no afectaren substancialment la fesomia ni el mode de vida de la població. Es tracta d'una imatge fonamentada en el contrast entre l«ara»



Fotografia 9 (1988). Malgrat el descens del ritme de la construcció en el període 1977-1984, els blocs d'habitatges «d'alt standing» ocupen el lloc de les torres i dels solars de la fotografia anterior.

i «abans», de manera que tot allò que no és relativament recent és associat al paisatge d'«abans».

Sant Cugat és definit com un poble *de pagés*; la imatge del seu paisatge i de la manera de viure dels seus habitants respon a aquesta concepció, encara que, davant del paisatge agrícola, els pagesos tenen una visió molt més global, menys idil·lica potser, que la resta dels entrevistats. En aquesta imatge el bosc i els conreus tenen un paper molt destacat, ja que ambdós eren objecte d'exploració i constituïen el marc de moltes altres activitats com el joc, la caça, els aplecs...

L'espai urbà no estava tan compartimentat funcionalment com en l'actualitat, sinó que diverses activitats —residència, treball, lleure...— conviuen en el mateix espai. La coneixença mútua entre la majoria dels habitants és un altre tret definitori de la imatge del Sant Cugat fins als anys seixanta. Segons els entrevistats, aquesta coneixença generalitzada no comportava una pressió social excessiva sobre l'individu, relacionant-la més aviat amb la convivència.



Fotografia 10 (1987). La casa adossada és el model constructiu dominant a la fase actual de creixement urbà. Aquest tipus de construcció conforma un paisatge pendent a la uniformitat.

La imatge dels anys de desenvolupament

La imatge del paisatge d'aquests anys és essencialment dinàmica, caracteritzada pels canvis sobtats en tots sentits. Aquests canvis conformen una imatge complexa però molt coherent i comú en la majoria d'entrevistats. Hi ha una quasi total coincidència quant al període en què tingueren lloc aquests canvis (1960-1977), destacant-se el seu ritme vertiginós. El record d'aquests transformacions s'associa a les circumstàncies polítiques del moment —el franquisme— i a uns responsables concrets, com per exemple el llavors alcalde Barnils.

Entre els canvis que es produïren, els entrevistats recorden especialment la construcció de blocs de pisos de gran alçada, amb la consegüent destrucció o deteriorament de gran part del centre del casc i l'enderrocament d'edificis singulars d'importància simbòlica o afectiva (masies, per exemple). Hom recorda també la tallada massiva de l'arbrat i l'inici de la desaparició dels conreus, tant per l'urbanització d'aquests com per l'abandó de les activitats agrícoles.

El record dels canvis inclou també altres elements com la disminució de mol-

tes espècies animals, en especial dels ocells, o les rieres i fonts, que es tapen o s'assequen. Fins i tot molts dels entrevistats afirmen que el clima aquells anys va canviar, tornant-se més àrid. La imatge del bosc també canvia: al perdre part dels seus usos tradicionals i no ésser utilitzat, s'«embruta», segons expressió dels entrevistats, de bardissa o d'escombraries.

Paral·lelament a l'abandó de l'agricultura es recorda la forta activitat constructiva i l'aparició de noves fàbriques, comportant canvis tant en el paisatge com en les formes de vida. Així per exemple, es valora negativament el fet que comencin a desaparèixer els forts vincles de coneixença entre els veïns i la vida al carrer.

La imatge del Sant Cugat actual

Així com la imatge que tenen els entrevistats del Sant Cugat rural es caracteritza pel seu caràcter estàtic i la imatge dels anys de desenvolupament pel seu dinamisme, la imatge del paisatge actual del municipi presenta ambdós vessants. En el seu vessant més estàtic, Sant Cugat és una població —per a molta gent encara avui «un poble»— situada *darrera* el Collserola, cosa que ens indica una perspectiva no local, sinó barcelonina. Es percep com un municipi de gran extensió. Els límits administratius no coincideixen amb els límits viscuts, ja que algunes zones són desconegudes o considerades «terra de ningú», especialment el sector nord del municipi, ocupat per una sèrie de serveis (Hospital General de Catalunya, grans centres escolars, autopista, etc.) extramunicipals.

L'antiga zona de conreus és percebuda com a *zona verda*, i el bosc es percep com un teló de fons de la població. La integració entre els diversos elements que fins ara configuraven el paisatge del municipi ha esdevingut una compartimentació entre la zona urbana i la «natura». Molts entrevistats es refereixen al paisatge de Sant Cugat com un *paisatge de tipus anglès* pel seu caràcter residencial i semiurbà. Es parla de Sant Cugat com un poble de categoria, amb gent *de diners*, intel·lectuals, cases de luxe, fàbriques no contaminants, ben comunicat, etc. Alguns entrevistats ressalten el contrast entre aquesta imatge i les deficiències de serveis i equipaments públics que pateix el municipi, atribuïnt-ho al fet que un sector important de població utilitza sobretot els serveis privats.

Pel que fa a la imatge dinàmica de Sant Cugat, hom ressalta especialment la forta empenta de l'activitat constructiva de caràcter horitzontal (cases adossades), la instal·lació d'indústries d'alta tecnologia (Sharp, Pharmacia, Hewlett-Packard...) i la construcció de macroserveis metropolitans (estudis de cinema, escola d'arquitectura, instal·lacions esportives...).

L'arribada constant de *nouvinguts* (qualificació que es dona als immigrants d'origen urbà de poder adquisitiu mitjà-alt) acaba de configurar una imatge

canviant del municipi relacionada amb la construcció de nous habitatges, promoció de comerços especialitzats, increment dels preus, etc.

Molts dels entrevistats tenen formada una imatge del paisatge futur de Sant Cugat. Tots estan convençuts que el poble acabarà esdevenint un suburbi de luxe de Barcelona, sobretot després de la construcció del túnel de Vallvidrera, però atribueixen valoracions diferents a aquest fet segons la ideologia política i els interessos personals en joc.

Alguns parlen d'un Sant Cugat futur gairebé bucòlic, que reunirà els avantatges del creixement i el progrés amb *el verd*, l'art i la cultura. Aquests entrevistats tendeixen a obviar els inconvenients derivats del creixement del municipi, alguns dels quals ja es manifesten actualment: congestió del centre urbà, pol·lució creixent, encariment de l'habitatge, degradació de la natura, etc.³. D'altres entrevistats són més crítics amb el creixement actual de Sant Cugat i tenen una imatge futura menys idíl·lica, posant de manifest els inconvenients esmentats i, sobretot, la massificació i despersonalització de la vida comunitària.

PERCEPCIÓ I ACTITUDS

L'anàlisi de les entrevistes fetes a persones seleccionades amb un criteri de diversitat mostra una gran coincidència en la percepció del paisatge de Sant Cugat del Vallès i de les seves transformacions. Gràcies a aquestes coincidències ens ha estat possible la reconstrucció del seu paisatge com a lloc viscut.

Així com en la percepció s'observen coincidències notables entre els entrevistats, en les actituds provocades per les transformacions del paisatge s'hi observen diferències importants.

Les actituds enfront als canvis de paisatge estan condicionades pel sistema de valors de l'individu; les percepcions són estructurades en aquest sistema, quedant arraconats certs elements i ressaltats en primer pla uns altres.

En la configuració del sistema de valors d'una persona, a part dels factors individuals —cultura, caràcter, experiències personals, etc.— els factors socials, en especial els interessos econòmics i la pertanyença a un determinat grup social, hi tenen un paper molt destacat.

La relació existent entre les actituds dels individus enfront als canvis del pai-

3. Sant Cugat figura en la relació dels 45 indrets més agredits des del punt de vista ecològic a Catalunya, recollits al manifest «Per una política ambiental a Catalunya» i subscrit per 47 entitats, partits i associacions. Aquest manifest es va fer públic en el simposium *Una Sola Terra*, celebrat a Barcelona l'octubre de 1989.

satge i els factors socials es manifesta en els paral·lelismes que vàrem observar al llarg del nostre estudi entre determinades actituds (crítica, conformisme, inhibició, optimisme...) i la relació amb un grup social, una ideologia política o uns interessos econòmics concrets. En canvi, no s'observa cap correspondència directa entre la percepció dels canvis de paisatge i aquests factors.

Hem detectat també l'existència de contradiccions entre els sentiments associats a la percepció i les actituds dels entrevistats, com per exemple en el cas d'alguns comerciants: si per una banda aquests demostraven tenir vincles afectius amb el paisatge, per l'altra s'inhibien davant les agressions que aquest pugui patir. L'origen d'aquesta contradicció rau en que els seus interessos comercials estan lligats al creixement demogràfic i a un desenvolupament urbà sovint poc respectuós amb l'entorn. La contradicció es resol normalment a través de l'adopció d'actituds conformistes i fatalistes, de l'estil «el progrés és el progrés».

A rel del nostre estudi de la percepció dels canvis espacials a Sant Cugat creiem que els estudis que tracten els lligams de les persones amb el seu entorn han d'incloure la dimensió social d'aquestes i la dialèctica de la societat en què viuen, altrament les causes profundes de les actituds humanes davant l'entorn no poden ser explicades satisfactòriament. En definitiva, l'espai és també un producte de les actituds socials, expressades individualment o col·lectiva, i la relació entre ambdós tipus d'actituds no és casual sinó que respon a la naturalesa de cada formació social.

BIBLIOGRAFIA

- AJUNTAMENT DE SANT CUGAT DEL VALLES (1988), *Estudi per a la revisió del P.A.U.*, Sant Cugat del Vallès.
- AMER, J.R., FIERRO, A. (1981), *Diagnòstic urbanístic de Sant Cugat en la crisi dels vuitanta*, Sant Cugat, Ajuntament de Sant Cugat del Vallès, inèdit.
- BAILLY, Antoine S. (1977), *La perception de l'espace*, trad. castellana (1977), *La percepción del espacio urbano*, Madrid, ILEAL.
- BERGUER, J. (1972), *Ways of seeing*, Harmondsworth, Pelican, trad. castellana (1980 3ª ed.), *Modos de ver*, Barcelona, Gustavo Gili.
- BERTAUX, D. (ed.), (1981), *Biography and society. The life history approach in the social science*, Beverly Hills, California, Sage.
- BLUMER, H. (1979), «Introduction to the Transaction edition» a *Critiques of research in the social sciences: an appraisal of Thomas and Znaniecki's The Polish peasant in Europe and America*, New York, Social Science Research Council.
- BULMER, M. (ed.), (1982), *Social research ethics*, London, Macmillan.
- BUTTIMER, Anne; SEAMON, David (eds.), (1979), *The Human Experience of Space and Place*, London, Croom Helm.
- CAPEL, Horacio (1973), «Percepción del medio y comportamiento geográfico», *Revista de Geografía*, Barcelona, VII, 1-2, pp. 58-150.
- CORRALIZA, J.A. (1987), *La experiencia del ambiente*, Madrid, Tecnos.
- GALOBART, Lluís (1982), *El paisatge del Vallès*, Santa Eulalia de Ronçana, editat pel propi autor.
- FERNÁNDEZ-MARTORELL, M. (ed.), (1988), *Leer la ciudad*, Barcelona, Icaria.
- FOURQUET, François, MURARD, Lion (1973), «Les équipements du pouvoir. Villes, territoires et équipements collectifs», *Recherches*, Paris, nº 13, trad. castellana (1978) *Los equipamientos del poder*, Barcelona, Gustavo Gili.
- FRISACH, M., LASALAS, M. (1988), *Sant Cugat: l'economia*, inèdit.
- GARCÍA BALLESTEROS, Aurora (1985), *Geografía y marxismo*, Madrid, Universidad Complutense.
- GARCÍA RAMÓN, Mª Dolores (1985), *Teoría y método en la geografía humana anglosajona*, Barcelona, Ariel.
- GONZÁLEZ, Fernando (1985), *Invitación a la ecología urbana*, Madrid, Tecnos.
- HERODOTE, (1978), *L'enquête et le terrain*. 2.
- JOHNSTON, Ronald, J. (1983), *Philosophy and Human Geography. An Introduction to Contemporary Approaches*, London, Arnold.
- JUNYENT, Rosa; LÓPEZ, Carme (1981), *Estudi sociològic de Sant Cugat del Vallès*, inèdit.
- LEFEBVRE, Henry (1970), *Du rural à l'urbain*, Paris, Anthropos.
- LYNCH, Kevin (1962), *The image of the city*, Cambridge, Mass., M.I.T.
- MARTÍ, Eduard (1987), «Psicologia. Estudi objectiu de la subjectivitat», *Butlletí Informatiu de l'any 1986*, Barcelona, Fundació Jaume Bofill, pp. 45-46.
- MIQUEL, Domènec (1987), «Les vies de comunicació com a factor d'innovació de Sant Cugat», *El Crit*, nº 9.
- MITSCHERLICH, Alexander (1965), *Die Unwirtlichkeit unserer Städte. Anstiftung zum Unfrieden*, Suhrkamp Verlag KG, trad. castellana (1969), *La inhospitalidad de nuestras ciudades*, Madrid, Alianza Editorial.
- NOGUÉ I FONT, Joan (1985 a), *Una lectura geogràfico-humanista del paisatge de la Garrotxa*, Girona, Col·legi Universitari de Girona.
- NOGUÉ I FONT, Joan (1985 b), «Un mètode de treball humanista», *Documents d'Anàlisi Geogràfica*, Dep. Geografia, U.A.B., nº 6, pp. 69.

- ORNE, M.T. (1969), «Psychologie sociale de l'expérimentation en psychologie: les consignes implicites et leurs conséquences», a LEMAINÉ, A.G., LEMAINÉ, J.M. (eds.), *Psychologie sociale et expérimentation*, Paris, Mouton/Bordas, pp. 283-290.
- PHILLIPS, D.L. (1973), *Abandoning method*, London, Jossey-Bass.
- PLUMMER, K. (1983), *Documents of life. An introduction to the problems and literature of a humanistic method*, London, Allen & Unwin, trad. castellana (1989), *Los documentos personales. Introducción a los problemas y la bibliografía del método humanista*, Madrid, Siglo veintiuno.
- RECLUS, Eliseo (1906), *El Hombre y la Tierra*, vols. V, VI, Barcelona, Escuela Moderna.
- RELPH, Edward (1976), «The essence of Place», *Place and Placelessness*, London, Pion.
- SEAMON, David, MUGUERAUER, Robert (eds.), (1985), *Dwelling, place and environment*, Dordrecht, Martinus Nijhoff publishers.
- SICA, Paolo (1970), *L'immagine della città da Sparta a Las Vegas*, Bari, Laterza & Figli, trad. castellana (1977), Barcelona, Gustavo Gili.
- SCHWARTZ, H., JACOBSJ. (1979), *Qualitative Sociology; a method to the madness*, London, Collier-Macmillan.
- TUAN, Yi-Fu (1974), *Topophilia*, New-Jersey, Prentice-Hall.
- TUAN, Yi-Fu (1977), , *Space and Place*, London, E. Arnold.