

# Trajectòries migratòries i rendiment escolar als barris de Barcelona\*

Andreu Domingo

Centre d'Estudis Demogràfics/CERCA  
adomingo@ced.uab.es

Jordi Bayona-i-Carrasco

Universitat de Barcelona. Departament de Geografia  
Centre d'Estudis Demogràfics/CERCA  
jordibayona@ub.edu



Rebut: juny de 2018  
Acceptat: novembre de 2019  
Publicat: gener de 2021

## Resum

Els 53.612 alumnes relacionats amb la immigració que estudien a la ciutat de Barcelona durant el curs 2015-2016 representen el 30,4% del total de l'alumnat. Un 15,1% d'aquests resideixen als barris més vulnerables inclosos en el Pla de Barris, on representen el 43% dels alumnes. En aquest treball s'analitza l'assoliment del grau d'ESO dels alumnes d'instituts públics i la seva relació amb el procés migratori, amb una especial atenció als que viuen als barris més vulnerables. Els resultats indiquen l'existència de fortes diferències en la composició de l'alumnat segons la titularitat del centre, així com proporcions més altes d'alumnes que no obtenen el grau d'ESO entre els d'origen immigrant. Als barris més vulnerables, els autòctons i els immigrants s'aproximen a causa dels mals resultats dels alumnes autòctons, mentre que s'observa una relació negativa entre concentració i resultats per als autòctons motivada per la selecció negativa associada al *white flight*.

**Paraules clau:** immigració; escola; vulnerabilitat; fracàs escolar; Barcelona

\* Aquest treball forma part del projecte d'R+D+I «Demografia, migraciones y nuevas fronteras estadísticas: Big Data, Registros continuos de población y Registros administrativos» (CSO2017-85670-R), dirigit per Andreu Domingo. Jordi Bayona és professor Lector-Serra Hünter.

**Resumen.** *Trajectorias migratorias y rendimiento escolar en los barrios de Barcelona*

---

Los 53.612 alumnos relacionados con la inmigración que estudian en Barcelona durante el curso 2015-2016 representan el 30,4% del alumnado. Un 15,1% de estos residen en los barrios más vulnerables contemplados dentro del *Pla de Barris*, donde representan hasta el 43% de los alumnos. En este trabajo se analiza el logro del grado de ESO para los alumnos de institutos públicos y su relación con el proyecto migratorio, con especial atención en los que viven en los barrios más vulnerables. Los resultados indican la existencia de fuertes disparidades en la composición por origen del alumnado según la titularidad del centro, así como mayores proporciones de alumnos que no obtienen el título de ESO entre los de origen inmigrante. En los barrios más vulnerables, autóctonos e inmigrantes se aproximan debido a los malos resultados de los autóctonos, mientras que existe una relación negativa entre concentración y resultados para los autóctonos debido a la selectividad negativa producto del *white flight*.

**Palabras clave:** inmigración; escuela; vulnerabilidad; fracaso escolar; Barcelona

**Résumé.** *Trajectoires migratoires et performances scolaires dans les quartiers de Barcelone*

---

Les 53.612 étudiants liés à l'immigration qui ont étudié à Barcelone au cours de l'année scolaire 2015-2016 représentaient 30,4% des étudiants. Environ 15,1% de ces étudiants résident dans les quartiers les plus vulnérables de la ville, où ils représentent jusqu'à 43% des étudiants. Cet article analyse la réussite au diplôme d'enseignement secondaire obligatoire pour les étudiants des collèges publics et la relation entre projet migratoire et performance scolaire, en accordant une attention particulière aux quartiers les plus vulnérables. Les résultats indiquent l'existence de fortes disparités dans la composition par origine des élèves entre les collèges privés et les collèges publics, ainsi que des proportions plus élevées d'élèves qui n'obtiennent pas le diplôme secondaire parmi ceux qui sont d'origine immigrée. Dans les quartiers les plus vulnérables, les autochtones et les immigrants se rapprochent en raison des mauvais résultats des autochtones, alors qu'il existe une relation négative entre la concentration d'immigrants et les résultats pour les autochtones en raison de la sélectivité négative causée par le *White Flight*.

**Mots-clés:** immigration; école; vulnérabilité; échec scolaire; Barcelone

**Abstract.** *Migratory trajectories and school performance in the neighborhoods of Barcelona*

---

The 53,612 students with links to foreign immigration who were studying in Barcelona in the 2015–2016 academic year represented 30.4% of all students in the city. About 15.1% of these students were living in the most vulnerable neighborhoods of the city, where they accounted for as much as 43% of all students. This paper analyzes the successful completion rate of compulsory secondary education for those who study in state-run secondary schools, and the relationship between migratory projects and school performance, with special attention to the most vulnerable neighborhoods. The results show strong disparities between private and state schools in relation to the composition by origin of the students, as well as higher failure rates among students of immigrant origin. In the most vulnerable neighborhoods, school completion rates of natives and immigrants are more similar due to the poor outcomes of the native students. Likewise, there is a negative relationship between immigrant spatial concentration and natives' performance due to the negative native selection caused by white flight.

**Keywords:** immigration; school; vulnerability; school failure; Barcelona

---

## Sumari

- |   |  |
|---|--|
| 1. Introducció: immigració, escola i regeneració urbana         | 6. Vulnerabilitat, escola i resultats escolars                   |
| 2. Immigració, vulnerabilitat i fracàs escolar                  | 7. La concentració a l'escola amb relació als resultats escolars |
| 3. Fonts estadístiques i metodologia                            | 8. La relació entre el barri de residència i el barri d'estudi   |
| 4. Immigració i escola a la ciutat de Barcelona                 | 9. Conclusions   |
| 5. La superació del grau d'ESO en funció de l'estatus migratori | Referències bibliogràfiques                                      |

### 1. Introducció: immigració, escola i regeneració urbana

El nou govern de la ciutat de Barcelona sorgit de les eleccions de 2015 va impulsar durant l'any 2016 i per a quatre anys el Pla de Barris. A partir de la col·laboració de diversos agents socials en el territori i a diferents escales dins de l'administració local, el pla es va plantejar la coproducció de polítiques que tenien com a objectiu reduir les desigualtats entre barris. En particular, en paraules de l'alcaldeessa Ada Colau, el pla buscava «cohesionar i apoderar aquells barris que més ho necessiten des d'una perspectiva de justícia social i territorial» (Nel·lo, 2017: 10). Aquesta iniciativa va ser concebuda com a pla de xoc i implicava la dotació de recursos econòmics extraordinaris a les zones objecte d'actuació: tres eixos i un total de 16 barris. Segons defineix el mateix pla<sup>1</sup>, es perseguia incidir en quatre àmbits estratègics: els drets socials; l'educació; l'activitat econòmica, i l'ecologia urbana. Partia de l'experiència acumulada arran de la Llei 2/2004 de Millora de Barris, Àrees Urbanes i Viles que Requereixen una Atenció Especial, de la Generalitat de Catalunya, promulgada pel Govern tripartit (amb suport de la Unió Europea). El seu promotor era l'aleshores secretari per a la Planificació Territorial, Oriol Nel·lo, que encapçalava també el comitè d'experts de l'actual Pla de Barris. La població en la seva diversitat i l'educació apareixien com a camps d'intervenció de l'esmentat pla. No solament perquè s'ha d'entendre que la finalitat última de les polítiques ha de ser la millora de les condicions de vida de la població que resideix als barris (al cap i a la fi, els veïns i veïnes de Barcelona), i que, com s'ha dit, són considerats igualment agents coproductors d'aquesta política, sinó perquè es partia de la idea de diversitat poblacional (per orígens, però també per edats o sexe) i de la cohesió social. Així doncs, «combatre la segmentació de la població per raons d'origen o d'edat, tot fomentant la identitat de barri com a espai de cohesió social» (Domingo, 2017)<sup>2</sup>, i «la millora de l'oferta educativa als barris entesa com un instrument d'irradiació cultural i de progrés social» (Subirats, 2017) es presentaven com a objectius prioritaris.

1. <<http://pladebarris.barcelona/ca>>.

2. Andreu Domingo forma part del comitè d'experts del Pla de Barris com a expert en el camp de la demografia.

Conèixer la realitat educativa dels barris més vulnerables —sovint són aquells on hi ha més presència de població immigrada, però amb característiques molt diferenciades de les d'aquells barris de primera arribada— no constitueix només un exercici necessari per iniciar un projecte de regeneració urbana, sinó imprescindible per a la seva futura avaluació. És per aquesta raó que aquest treball se centrarà en el curs 2015-2016, previ a qualsevol intervenció, amb voluntat descriptiva i amb la intenció de replicar aquesta mateixa anàlisi amb dades del curs 2020-2021.

Es parteix de dues hipòtesis: 1) que el rendiment escolar dels alumnes relacionats amb la immigració, juntament amb la desigualtat econòmica, estarà molt mediatitzat per factors estrictament demogràfics, com les trajectòries migratòries que poden condicionar els seus itineraris escolars; 2) que existeix un *efecte barri*, de manera que un mateix origen etnocultural pot mostrar resultats substancialment diferents segons el territori on s'ubica.

És en aquest context que l'article es proposa cinc objectius concrets: 1) quantificar l'alumnat de la ciutat de Barcelona vinculat a la immigració des d'una perspectiva generacional, cosa que ha de permetre visibilitzar els descendents d'immigrants a l'escola i copsar l'àmplia diversitat de situacions associades al fenomen migratori; 2) identificar la influència de les pertorbacions provocades per la immigració sobre l'assoliment del grau d'Educació Secundària Obligatòria (ESO), fenomen que anomenarem «fracàs escolar»; 3) identificar la relació entre les característiques del barri on s'estudia i el grau d'assoliment escolar; 4) analitzar el lligam entre concentració d'alumnes d'origen immigrant a l'escola i el grau de fracàs escolar; 5) avaluar l'impacte del que es coneix com a *white flight* sobre la composició de l'alumnat a l'escola i els resultats escolars.

Per aconseguir tots aquests propòsits, s'ha fet una anàlisi en detall dels 16 barris de la ciutat de Barcelona inclosos en la primera fase del Pla de Barris. Amb aquesta finalitat, s'ha comptat amb una explotació estadística de les microdades del Departament d'Ensenyament, que des de l'Institut d'Estadística de Catalunya (Idescat) s'han enllaçat amb el Registre Continu de la Població. Això ha permès, entre d'altres, construir una tipologia de l'estatus migratori dels alumnes segons el seu lloc de naixement, el lloc de naixement dels seus progenitors i l'arribada a Catalunya, i reconstruir una nomenclatura generacional.

## 2. Immigració, vulnerabilitat i fracàs escolar

Les ciutats europees han experimentat durant els darrers anys un creixement de les desigualtats socials i de la diferenciació socioresidencial (Tamaru et al., 2016; Musterd et al., 2017), i Barcelona no n'és una excepció. D'una banda, trobem que es revaloritzen els espais centrals, on es produeixen processos de gentrificació i arriben alhora migrants de categories socials altes (López-Gay, 2017, 2018; Domínguez et al., 2018); de l'altra, s'observa un progressiu desplaçament cap a la perifèria de les àrees degradades, zones especialment vulnerables (Porcel, 2016) on gradualment s'ha anat incorporant un volum



considerable de població immigrant (Galeano i Bayona, 2018). A més, a causa de la creixent globalització, es produeix una intensificació de la polarització de l'estructura sociolaboral (Sorando i Leal, 2019), que es veu reflectida en el territori (Rubiales, 2017). Aquests fenòmens tenen lloc en una ciutat que arran de la crisi econòmica ha experimentat, juntament amb la seva regió metropolitana, un fort augment de la vulnerabilitat social. Així ho indiquen els treballs de Sarasa et al. (2013) a partir d'una anàlisi de la població en risc de pobresa, que assenyalen que es duplica la població en pobresa extrema entre els anys 2006 i 2011, al mateix temps que es triplica la privació material<sup>3</sup>, amb situacions de pobresa relativa que afecten una cinquena part de la població total (Nel-lo i Donat, 2014).

Com s'evidencia en els informes del Síndic de Greuges (2012) i de la Creu Roja (2013), els menors no s'escapen d'aquesta situació, i la pobresa acaba afectant el seu rendiment escolar, com indiquen Prats et al. (2015). Amb dades assistencials de Càritas, que permeten un estudi a escala inframunicipal, Galeano et al. (2017) detecten també aquest empobriment de la infància, que es constata especialment als barris més vulnerables i en aquells on hi ha una alta concentració de població immigrant.

Des de la perspectiva de l'anàlisi del rendiment escolar, el fet de viure en zones vulnerables s'ha vist sovint com la causa principal d'un èxit educatiu menor. Això és el que s'ha estudiat amb l'ús del concepte *efecte barri* (*neighborhood effects*), que evidencia que la presència en barris vulnerables, mesurada a partir de la distància amb la població autòctona a través de l'estudi de la segregació escolar, normalment es correlaciona amb pitjors resultats dels alumnes més desfavorits (Bonal i Bellei, 2018). Existeix una abundant bibliografia sobre aquesta segregació més gran dels alumnes estrangers a Catalunya (Carrasco et al., 2007; Alegre et al., 2008; Sánchez-Hugalde, 2009; Lopez-Falcón i Bayona, 2012; Tarabini et al., 2018; Bonal et al., 2019), fomentada pel doble sistema escolar (públic-privat) i per la desigual distribució dels grups d'immigrants a Catalunya. Les intensitats trobades, mesurades comparativament mitjançant l'informe PISA, se situarien entre les més elevades a escala europea (Murillo i Martínez-Garrido, 2018). Si l'objecte d'anàlisi és la concentració de grups d'immigrants a l'escola, i malgrat la correlació negativa que generalment existeix entre concentració i resultats escolars (Colectivo IOE, 2003; López-Falcón, 2011), Cebolla-Boado i Garrido (2011), Bayona i Domingo (2019) i Calero i Escardíbul (2016) només hi troben lleugeres associacions negatives, que a més es manifesten a partir de nivells elevats de concentració i que també afecten l'alumnat autòcton.

Si se centra l'atenció en aquest darrer fet —els resultats obtinguts—, la majoria d'estudis coincideixen a destacar un rendiment educatiu més baix dels alumnes d'origen immigrant (OCDE, 2016), en part derivat de dèficits de capital cultural de les mateixes famílies (Schnepf, 2007). En el cas d'Espanya,

3. La privació material és un indicador de la Comissió Europea, en el qual s'assenyala la privació material d'un mínim de tres ítems sobre un total de nou.

Fernández-Mellizo i Martínez-García (2017) hi afegeixen l'existència d'una relació evident entre classe social i resultats escolars, on la presència més elevada d'immigrants entre les classes socials més baixes explicaria part de les diferències en el rendiment. Aspectes del procés migratori, com l'any d'arribada, resulten determinants (Böhlmark, 2008; Corak, 2011), especialment per a aquells grups que tenen llengües molt diferents de les del país d'acollida. En el cas de Catalunya, i utilitzant la mateixa classificació de l'alumnat que es proposa en aquest treball, la pertorbació que representa el fenomen migratori també és clau per entendre els resultats dels alumnes immigrants o descendents d'immigrants (Bayona i Domingo, 2018; Domingo i Bayona, 2019; Bayona et al., 2020). L'arribada tardana i les discontinuïtats en l'educació (relacionades amb estades temporals als països d'origen) esdevenen factors de risc propis entre aquests alumnes, amb un nivell de fracàs escolar molt per sobre del dels alumnes autòctons, especialment entre els nois. D'altra banda, les anàlisis derivades de l'informe PISA distingeixen els infants relacionats amb la immigració internacional entre els de primera i els de segona generació, encara que no es pot dir res dels seus orígens. En els treballs elaborats a partir d'aquesta prova, es constataren novament els pitjors resultats dels immigrants, tant a Catalunya (Bonal et al., 2015) com a Espanya (Choi i Calero, 2013). Els fills dels immigrants —recollits com a segones generacions— han estat objecte de menys atenció per la dificultat de disposar de dades estadístiques seves. El treball d'Aparicio i Portes (2014) n'és una excepció, ja que, a través d'una enquesta pròpia a un ampli grup de menors d'origen immigrant a Madrid i Barcelona, identifiquen un elevat risc de fracàs escolar entre els que s'incorporen tard a l'escola i en grups d'alumnes amb progenitors amb un baix capital humà. Així, alguns orígens concrets obtenen pitjors resultats, situació que Bayona i Domingo (2018) corroboren en el cas de Catalunya, on assenyalen la situació dels gambians, i De Miguel i Solana (2017) quan es refereixen als alumnes que provenen de països del nord de l'Àfrica, o Pàmies (2006) per als alumnes d'origen marroquí. En contraposició, entre els oriünds de països on parlen una llengua que aquí els comportarà menys dificultats, com és el cas dels llatinoamericans, la importància de l'origen, una vegada controlades altres variables, disminueix entre els descendents (Bayona et al., 2020).

### 3. Fonts estadístiques i metodologia

Per a la consecució dels nostres objectius, s'utilitzen microdades del Departament d'Ensenyament de la Generalitat de Catalunya amb informació sobre l'alumnat matriculat a la ciutat de Barcelona en estudis no universitaris durant el curs acadèmic 2015-2016. S'hi recull un total de 236.413 alumnes, i es disposa de les seves principals característiques sociodemogràfiques<sup>4</sup> i geogràfiques (lloc de residència i d'estudi), i també de la informació sobre l'assoliment del

4. Entre elles, el sexe, l'edat, la nacionalitat, el lloc de naixement, el lloc de residència actual, la convivència amb els progenitors i l'any de la primera i l'última entrada a Catalunya.

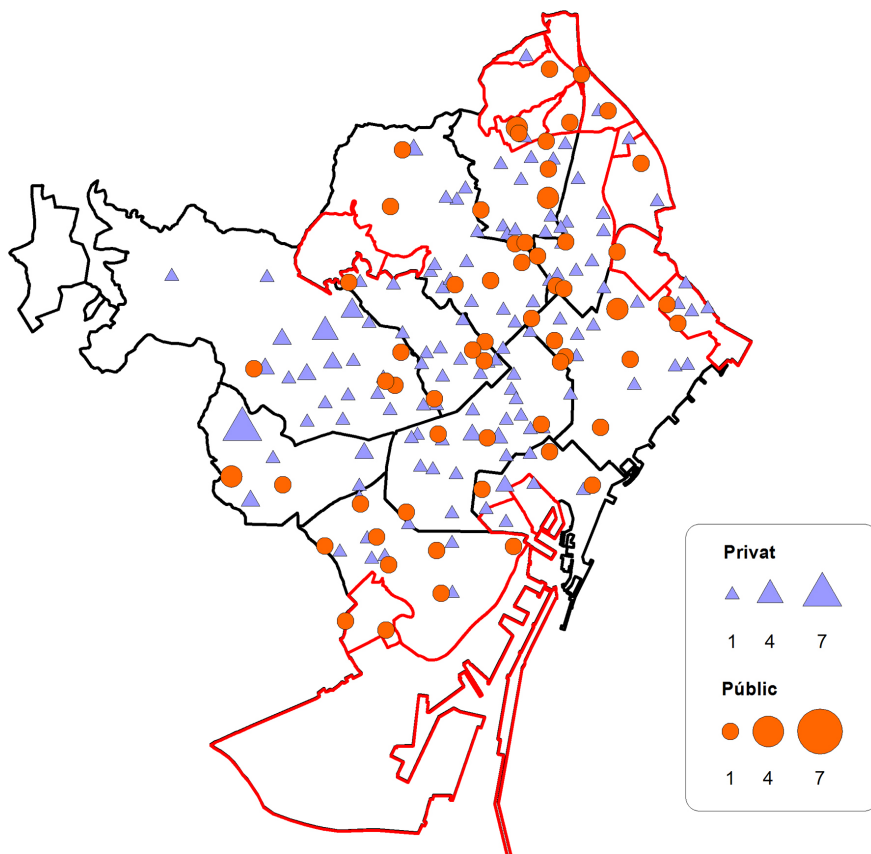
títol de graduat d'ESO entre els que han cursat el darrer curs d'ESO en escoles públiques<sup>5</sup>. Aquesta última variable ens permet analitzar el que s'anomena «fracàs escolar», és a dir, la no acreditació dels estudis mínims obligatoris del país (Departament d'Ensenyament, 2013). Aquestes microdades, mitjançant un conveni de col·laboració amb l'Idescat (Institut d'Estadística de Catalunya), s'han enllaçat amb el Registre Estadístic de la Població. Amb aquesta operació es recupera la informació del Padró Continu sobre els progenitors d'aquests alumnes, però també l'any d'arribada a Catalunya dels escolars<sup>6</sup>. Són aquestes dades les que faciliten una aproximació generacional.

Basant-nos en treballs com el de Rumbaut (2004), s'han classificat els alumnes segons una tipologia generacional que considera: el país de naixement dels menors (Espanya o estranger); l'edat de la primera entrada a Catalunya (substancial en relació amb l'edat d'escolarització obligatòria), i el país de naixement dels progenitors (Espanya o estranger). La classificació generacional resultant consisteix en les següents categories: 1) alumnat de primera generació (nascut a l'estranger i que ha arribat per sobre dels set anys d'edat); 2) alumnat de la generació 1,75 (nascut a l'estranger però que ha arribat a Catalunya amb set o menys anys, per tant, s'incorpora al sistema educatiu des de l'inici); 3) alumnat de segona generació (nascut a Espanya, mentre que els seus dos progenitors ho han fet a l'estranger); 4) alumnat de la generació 2,5 (nascut a Espanya amb un progenitor nascut també a Espanya i l'altre nascut a l'estranger); 5) alumnat autòcton (nascut a Espanya de progenitors nascuts també a Espanya). A més d'aquestes categories, es compta amb un grup reduït d'escolars dels quals no es disposa de tota la informació estadística. Per als casos dels infants que sabem que són nascuts fora d'Espanya, per a l'anàlisi s'han recuperat agrupats en la categoria *Altres immigrants*.

Per a l'examen dels resultats escolars, en aquest treball s'empren dues estratègies. D'una banda, es calcula el percentatge d'alumnes que en el darrer curs de primària no es troben on els pertocaria segons l'edat: és el que s'anomena taxa d'idoneïtat (Bolívar i López-Calvo, 2009). Aquest càlcul el podem realitzar per al conjunt de l'alumnat de la ciutat, amb independència de la titularitat de l'escola. D'altra banda, com s'ha comentat anteriorment, s'analitzen els escolars que no superen l'últim curs de l'ESO i que, per tant, no obtenen el títol acreditatiu dels coneixements mínims de l'educació obligatòria en el cas d'Espanya. Aquesta variable només ens ha estat proporcionada pels matriculats en instituts públics. Desconeixem les dades de l'abandonament escolar, és a dir, aquells alumnes que deixen l'escola especialment quan compleixen els setze anys d'edat. Això té un efecte sobre els resultats que es presenten, ja que si es contemplessin aquests casos les proporcions de fracàs podrien ser més elevades.

5. Del curs 2015-2016 no es disposaven de les dades de les escoles privades i concertades.
6. El Registre Estadístic conté informació sobre l'any d'empadronament a Catalunya. Es desconeix si aquests alumnes han estat escolaritzats prèviament en una altra comunitat autònoma d'Espanya. En aquest darrer cas, hi hauria d'haver un cert avantatge sobre aquells que arriben directament de l'estranger.

Figura 1. Centres escolars d'ESO per secció censal a la ciutat de Barcelona, per titularitat, distingint els que estan inclosos en el Pla de Barris i els que no ho estan. Curs 2015-2016



Nota: en color vermell s'han delimitat els barris del Pla de Barris de Barcelona.

Font: elaboració pròpia.

Des de la perspectiva del territori, la ciutat de Barcelona està subdividida en 10 districtes i 73 barris, amb volums de població molt desiguals. Malgrat que el barri és la unitat territorial de referència d'aquest treball, ocasionalment, a causa de les seves reduïdes dimensions, o perquè no hi trobem escoles o perquè el nombre d'alumnes és molt petit, no s'hi inclouran tots els barris en les anàlisis inframunicipals. Al mateix temps, es tractaran amb més detall els 16 barris que formen part de la primera fase del Pla de Barris de la ciutat de Barcelona<sup>7</sup>, i els

7. Raval Sud, Gòtic Sud, Marina del Prat Vermell, Marina del Port, Sant Genís dels Agudells, la Teixonera, el Besòs i Maresme, la Verneda i la Pau, el Bon Pastor, Baró de Viver, Trinitat Vella, Trinitat Nova, les Roquetes, Torre Baró, Ciutat Meridiana i Vallbona, que es distribueixen en tres grans eixos geogràfics, Besòs, Muntanya-Turons i Litoral.

seus resultats es compararan amb els de la resta de barris (figura 1). Finalment, amb relació a la concentració d'alumnes d'origen immigrant, s'emprarà l'escola com a unitat d'anàlisi per mostrar les tendències generals experimentades a la ciutat, i es definirà la concentració a partir del pes que aquests alumnes tenen sobre el nombre total d'alumnes del seu curs.

La ciutat de Barcelona, en comparació amb el que succeeix a Catalunya, destaca per una proporció d'escoles privades i concertades<sup>8</sup> molt més elevada. Aquest fet és substancial, ja que la segregació escolar està estretament relacionada amb el doble sistema educatiu (Síndic de Greuges, 2016a, 2016b). En l'educació primària, el nombre de centres a Barcelona es distribueix de forma similar segons la titularitat (166 de públics per 167 de privats), en canvi, a Catalunya el 74% dels centres són públics. A secundària, creix el fort biaix cap als centres privats i concertats, que són majoritaris (65 de públics per 147 de privats/concertats, amb un 69,3% d'aquests darrers), quan en el conjunt de Catalunya són en un 52% públics. Pel que fa als 16 barris del Pla de Barris, aquests tenen un pes reduït entre el conjunt d'alumnes de la ciutat, ja que hi estudien 18.854 dels 176.160 alumnes de la segona etapa d'infantil, educació primària i secundària. A primària hi ha 49 escoles (34 són públiques) i 9.303 alumnes, i en 24 instituts de secundària (13 de públics), 5.049 alumnes.

#### 4. Immigració i escola a la ciutat de Barcelona

##### 4.1. La immigració a la ciutat de Barcelona

A l'inici de l'any 2018, gairebé un de cada quatre habitants de la ciutat comtal havia nascut a l'estranger (el 24,24%), amb 392.730 veïns d'origen immigrant. Malgrat la crisi econòmica dels darrers anys i la seva repercussió negativa sobre el volum d'immigrants en algunes zones d'Espanya, en el cas de Barcelona el seu efecte ha estat reduït. Així doncs, s'ha seguit experimentant un creixement sostingut de la població immigrada, amb l'única excepció de l'any 2014, en què es registra un lleuger retrocés. Al mateix temps, es tracta d'una població que es caracteritza per una elevada diversitat en els seus perfils sociodemogràfics. Amb dades de l'1 de gener de 2016, trobem un 49% d'immigrants d'origen americà, la majoria llatinoamericans; un 19,5% d'uropeus comunitaris; un 6,9% d'africans; un 6,0% d'uropeus extracomunitaris, i un 18,4% d'asiàtics. Territorialment, els barris del centre històric han desenvolupat un paper de porta d'entrada i posterior redistribució per al conjunt de la ciutat, però també d'assentament definitiu d'alguns orígens. Així, un 58,3% dels habitants del Raval han nascut a l'estranger, entre els quals s'inclouen diverses comunitats asiàtiques, com la pakistanesa, l'índia o la filipina. Alhora, en els darrers anys, certes zones centrals experimenten un augment d'immigrants de major poder adquisitiu que participen dels processos de gentrificació imperants en parts

8. En aquest treball, la denominació d'escola privada s'utilitza tant per a les escoles privades concertades com per a les no concertades.

d'alguns d'aquests barris. Al mateix temps, els barris més perifèrics van mostrar ràpids creixements del volum d'immigrants. Actualment, entre els barris amb una proporció d'immigrants més elevada, es compten Ciutat Meridiana, amb el 40,2%, i Trinitat Vella, amb el 37,7%. En canvi, al barri de Canyelles, també al districte de Nou Barris, és on el percentatge d'immigrants és menor (el 7,8%) —és un dels barris de polígons d'habitatges de construcció més recent (meitats dels setanta). Alhora, els barris més benestants de la ciutat, on també es concentra bona part de les escoles privades i concertades, mostren percentatges per sota de la mitjana, i amb una composició de la immigració on tenen més pes els europeus comunitaris.

#### 4.2. Els alumnes a l'escola des de la perspectiva generacional

El primer objectiu d'aquest article és identificar l'alumnat barceloní relacionat amb el fenomen migratori. Per això, d'entrada es fa un retrat de la composició per orígens i nacionalitat de l'alumnat, en què es tenen en compte les etapes educatives obligatòries més el segon cicle d'infantil, on l'assistència és pràcticament universal. Conjuntament, hi trobem 176.160 alumnes (taula 1). Des de la perspectiva de la nacionalitat, l'alumnat estranger representa el 12,2% del total (21.525 escolars), i un 10% (17.605 escolars) si la perspectiva és el país de naixement, és a dir, els alumnes nascuts fora d'Espanya. La diferència entre aquestes dues xifres és deguda a dos fets. D'una banda, pels alumnes nascuts a Espanya però amb nacionalitat d'un país estranger (10.122, el 47% dels alumnes estrangers); de l'altra, els alumnes nascuts a l'estranger que han accedit

**Taula 1.** Alumnat a les escoles de la ciutat de Barcelona, per nacionalitat, país de naixement i titularitat de l'escola, en el curs 2015-2016

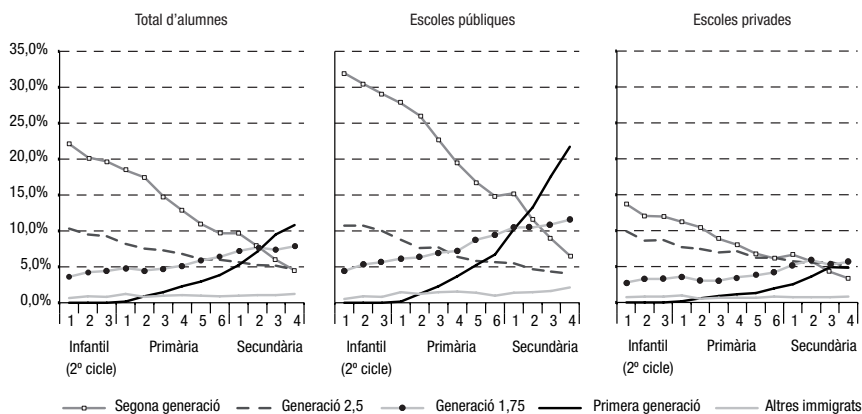
	Segons la nacionalitat								
	Escola pública			Escola privada			Total alumnes		
	Nac. estrangera	Total	(%)	Nac. estrangera	Total	(%)	Nac. estrangera	Total	(%)
Segon cicle d'infantil	4.314	18.011	24,0	2.032	21.895	9,3	6.346	39.906	15,9
Ed. Primària	6.109	34.915	17,5	2.796	46.952	6,0	8.905	81.867	10,9
Ed. Secundària	4.142	19.592	21,1	2.132	34.795	6,1	6.274	54.387	11,5
<b>Total</b>	<b>14.565</b>	<b>72.518</b>	<b>20,1</b>	<b>6.960</b>	<b>103.642</b>	<b>6,7</b>	<b>21.525</b>	<b>176.160</b>	<b>12,2</b>
	Segons el país de naixement								
	Escola pública			Escola privada			Total alumnes		
	Immigrats	Total	(%)	Immigrats	Total	(%)	Immigrats	Total	(%)
Segon cicle d'infantil	1.061	18.011	5,9	861	21.895	3,9	1.922	39.906	4,8
Ed. Primària	4.169	34.915	11,9	2.457	46.952	5,2	6.626	81.867	8,1
Ed. Secundària	5.508	19.592	28,1	3.549	34.795	10,2	9.057	54.387	16,7
<b>Total</b>	<b>10.738</b>	<b>72.518</b>	<b>14,8</b>	<b>6.387</b>	<b>103.642</b>	<b>6,6</b>	<b>17.605</b>	<b>176.160</b>	<b>10,0</b>

Font: elaboració pròpia. Dades del Departament d'Ensenyament i Idescat.

a la nacionalitat espanyola (6.374, el 35,8%). En tots dos casos, la legislació sobre naturalització, amb tractaments diferenciats en funció de la nacionalitat prèvia, explica les diferències. Això comporta que entre els estrangers les nacionalitats més freqüents siguin la xinesa, la pakistanesa, l'índia, la marroquina i la italiana; en canvi, per país de naixement, a part de pakistanesos i marroquins, hi trobem bolivians, equatorians i russos. Al mateix temps, tant una xifra com l'altra són reduïdes si les comparem amb el percentatge d'estrangers (16,5%) o d'immigrants (22,5%) residents a la ciutat en la mateixa data. A diferència del que pot estar passant en altres municipis de Catalunya (Domingo i Bayona, 2019), el pes dels escolars d'origen immigrant és reduït a causa del paper difusor dels fluxos migratoris que desenvolupa la ciutat, fet que comporta una representativitat inferior dels menors d'edat escolar, ja que l'assentament d'algunes famílies es produeix fora de la ciutat central.

Des de la perspectiva generacional (figura 2), augmenta el volum d'alumnes vinculats al fet migratori en recuperar tots els descendents, fins ara estadísticament poc visibles. D'aquesta manera, fins a 53.612 alumnes, gairebé un terç de l'alumnat de la ciutat, tindrien relació directa o indirecta amb la immigració internacional (el 30,4% dels alumnes). En la seva composició, destaquen els alumnes de segona generació (23.597 i el 13,4%), però també els de la generació 2,5 (12.410 i el 7,0%). Amb un pes menor, hi figuren els nascuts a fora, on la generació 1,75 és més freqüent que la primera generació (9.898 i el 5,6%, per 5.999 i el 3,4%). Segons la titularitat de l'escola, aquestes diferències en la composició es magnifiquen. Així, a excepció de la generació 2,5 (que mostra un comportament similar al dels autòctons), la resta de categories es concentren a l'escola pública, fent-se aleshores evident la segregació entre sistemes educatius que denuncia el Síndic de Greuges (2016a i 2016b).

Figura 2. Alumnes des de la perspectiva generacional. Proporció que representen sobre el total d'alumnes. Barcelona, curs 2015-2016



Font: dades del Departament d'Ensenyament i Idescat.



Prenent com a referència l'alumnat del darrer curs d'ESO, sobre el qual s'analitza el fracàs escolar, el 46% dels estudiants que van a instituts públics tenen relació amb la immigració (el 19,5% a la privada). En aquest nivell, la concentració s'explica per una proporció superior de les primeres generacions, que multipliquen per 4,5 el seu pes a la privada. Una situació similar s'observa en el primer curs del cicle inicial (el 47,7% i el 27,2% a la privada), en aquesta ocasió a causa de la desigual distribució de les segones generacions. En conjunt, fins al 69% de l'alumnat de primera generació estudia en escoles públiques, molt per sobre del 33% dels autòctons. Aquesta diferència es manté per a la segona generació (un 63,9%), i disminueix per a la generació 1,75 (un 57%). Entre els alumnes de l'últim curs d'ESO en escoles públiques, s'hi identifica una presència notable de les primeres generacions (el 21,6%) i de la generació 1,75 (l'11,7%). Al voltant d'un terç dels escolars han nascut en un altre país. En canvi, el nombre de descendents en aquests cursos encara és poc important. D'aquesta manera, la suma de la segona generació (6,8%) i la generació 2,5 (el 4,1%) assoleix poc més d'una desena part dels alumnes.

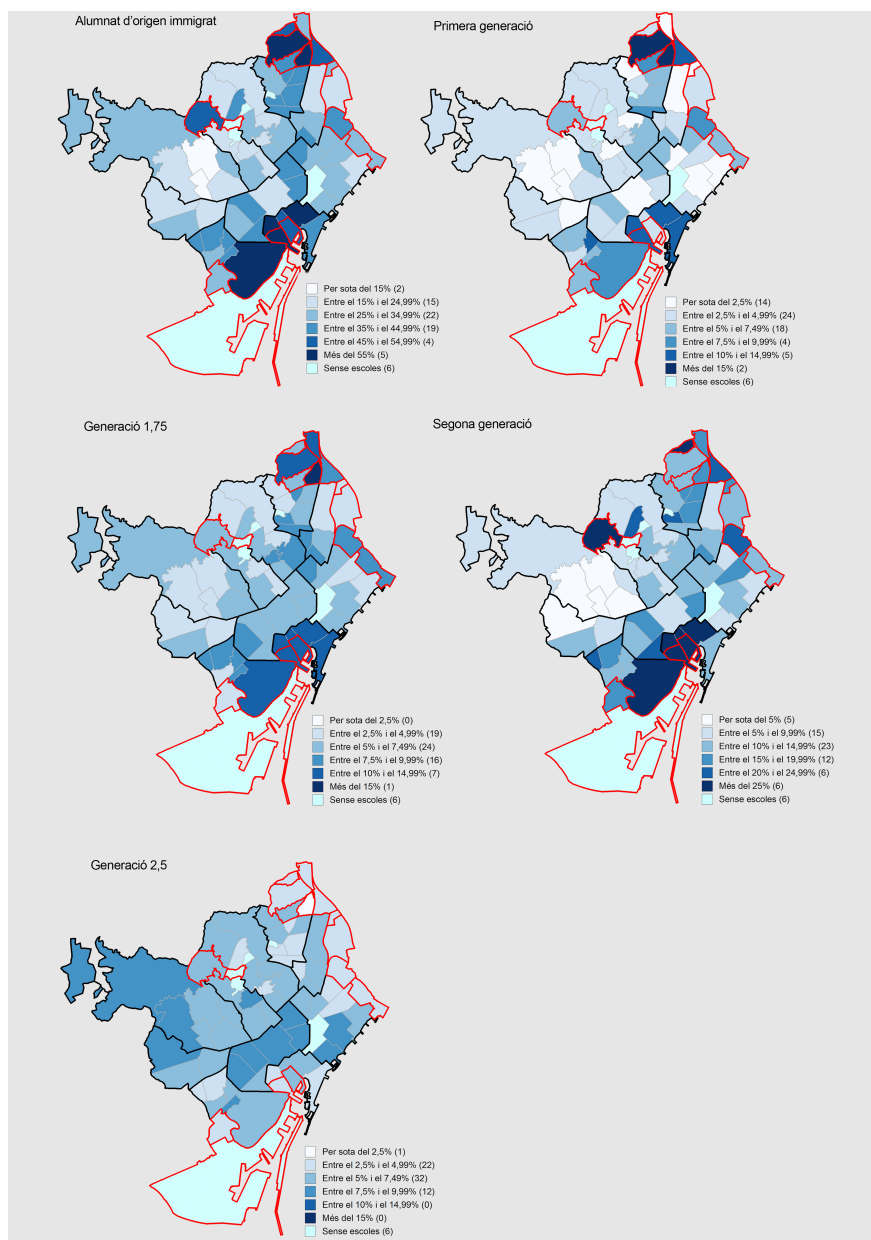
Pel que fa a la distribució territorial, és desigual, reflex de la segregació existent entre els diversos orígens a Barcelona (Galeano i Bayona, 2018). Al Raval, dos de cada tres alumnes estan vinculat a la migració internacional, amb percentatges també per sobre del 50% al Poble-sec, el Gòtic i Sant Pere, Santa Caterina i la Ribera. Fora d'aquests espais centrals, també superen aquests llindars les escoles de Sant Genís dels Agudells, Torre Baró, Trinitat Nova i Trinitat Vella (figura 3). Per sota del 15%, només s'hi situen les escoles de dos barris: les Tres Torres i Sant Gervasi-Bonanova. Si ens fixem en el que passa segons l'estatus migratori, entre els components de la primera generació trobem una forta presència a Torre Baró i Trinitat Nova, on són més del 15% dels alumnes. A l'extrem contrari, a Sarrià i les Tres Torres, no arriben a representar l'1%, en una distribució molt similar a la que s'observa per als alumnes de la generació 1,75. Per la seva banda, els alumnes de la segona generació són especialment rellevants a les escoles del Raval i del barri de Sant Pere, Santa Caterina i la Ribera, en els dos casos al voltant d'un de cada tres alumnes. En canvi, en la majoria dels barris de Sarrià-Sant Gervasi més el barri de Pedralbes no s'arriba al 5%. En contraposició, els alumnes de la generació 2,5 mostren una distribució que poc s'assembla a les anteriors, on els barris més representats són la Vila Olímpica i el Poblenou, juntament amb el Fort Pienc i la Sagrada Família.

## 5. La superació del grau d'ESO en funció de l'estatus migratori

Durant l'any escolar 2015-2016, un total de 13.060 alumnes cursaven l'últim curs de l'ESO en una escola de la ciutat comtal. D'aquests, però, únicament 4.674 ho feien en escoles públiques, i en conseqüència només tenim dades de la superació del grau d'aquests casos. Per al curs 2016-2017, l'Institut d'Infància i Adolescència de Barcelona (2019) xifra el grau de fracàs escolar a les escoles privades en un 5,7% i en un 15,6% a l'escola pública. Amb les nostres dades



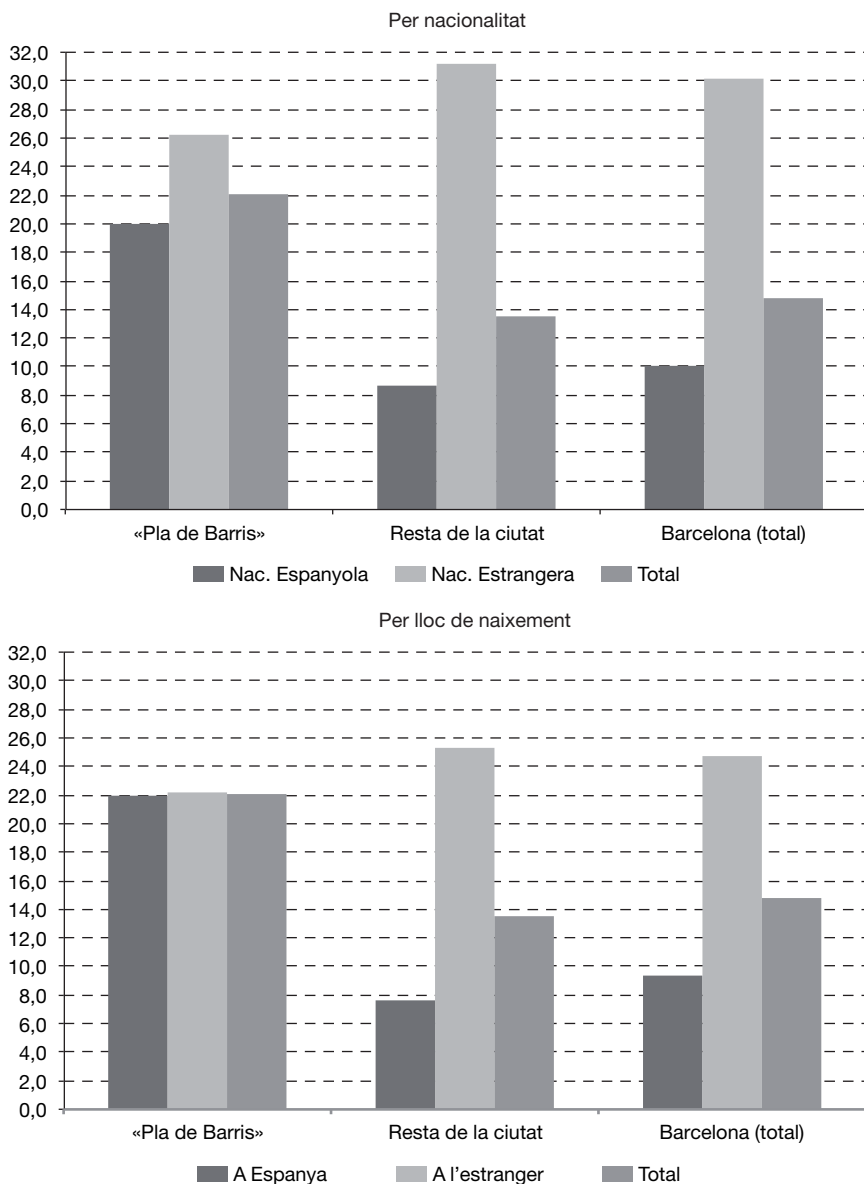
**Figura 3.** Composició per origen dels estudiants segons el barri on se situa l'escola. Barcelona, curs 2015-2016



Nota: en vermell s'han delimitat els barris inclosos en el Pla de Barris.

Font: elaboració pròpia. Dades del Departament d'Ensenyament i Idescat.

**Figura 4.** Proporcions d'alumnes que no obtenen el graduat d'ESO segons la nacionalitat i el lloc de naixement. Barcelona, 2015-2016, segons localització de l'escola



Font: elaboració pròpia. Dades del Departament d'Ensenyament i Idescat.

**Taula 2.** Percentatge d'alumnes a les escoles públiques que no obtenen el graduat de l'ESO. Barcelona i Catalunya, curs 2015-2016

	Barcelona			Catalunya		
	Homes	Dones	Total	Homes	Dones	Total
Autòctons	10,5	6,8	8,7	13,3	7,4	10,3
Generació 2,5	5,1	8,1	6,8	12,6	7,7	10,1
Segona generació	17,8	8,7	13,2	21,3	13,7	17,4
Generació 1,75	16,8	12,0	14,2	21,7	12,2	16,7
Primera generació	33,2	21,0	27,2	34,8	23,5	29,3
Total alumnes	18,0	11,5	14,8	17,5	10,5	14,0

Font: elaboració pròpia, dades del Departament d'Ensenyament i Idescat.

del curs 2015-2016, i per a les escoles públiques, el percentatge dels que no obtenen el graduat d'ESO és del 14,8%, xifra lleugerament superior a la del conjunt del país, del 14% (taula 2). Segons la nacionalitat (figura 4), els alumnes estrangers triplicaven les dades de fracàs dels alumnes amb nacionalitat espanyola (30,2% i 10,1%), però si s'observa segons el lloc de naixement, les distàncies són menors (24,7% i 9,3%). Entre els alumnes que tenen nacionalitat estrangera hi estan sobrerrepresentats els que han arribat recentment, fet que explica la incidència més elevada del fracàs.

Des d'una perspectiva territorial, i comparant els instituts de barris del Pla de Barris amb els de la resta de Barcelona, els resultats generals són més negatius als barris del Pla de Barris. Això és especialment cert per als que tenen nacionalitat espanyola o bé han nascut a Espanya, en canvi els que tenen nacionalitat estrangera o són nascuts a l'estranger registren més bons resultats als barris més vulnerables. Com hem vist en altres explotacions per al conjunt de Catalunya, aquest fet pot ser degut a la selecció negativa de la població autòctona (Domingo i Bayona, 2019). En medis on el rendiment acadèmic és més elevat, els alumnes d'origen immigrant es veuen penalitzats, mentre que si el rendiment és generalment menor (com als barris del Pla de Barris) tenen més opcions de finalitzar l'educació obligatòria amb nivells d'èxit similars als de la resta.

A la taula 2, s'ha considerat els alumnes en funció del seu estatus migratori. Sistemàticament, en totes les categories, a Barcelona s'obtenen resultats millors que al conjunt de Catalunya; en canvi, en el total de la ciutat, el fracàs escolar és superior. Per tant, aquesta situació és deguda a un efecte de composició, pel diferent pes de les distintes categories a Barcelona i Catalunya. Per tipologies, els autòctons mostren proporcions de no assoliment força més reduïdes a Barcelona (del 8,7% per un 10,3% a Catalunya), situació que es repeteix per a la generació 2,5 (amb un 6,8%<sup>9</sup> i un 10,1%, respectivament). Entre els alumnes d'origen immigrant, els que han arribat més recentment registren percentatges

9. Els baixos valors entre els nois s'han d'agafar amb cautela, ja que estem parlant de tan sols 80 casos.

molt elevats de fracàs (27,2%), similars però lleugerament inferiors al conjunt català (29,3%). Per la seva banda, els alumnes classificats en la generació 1,75 i la segona generació mostren resultats molt semblants, dada que indica que l'arribada a Catalunya a edats molt primerenques iguala els resultats amb els descendents d'immigrats. A diferència del conjunt català, a Barcelona les segones generacions obtenen més bons resultats que la generació 1,75. Aquest fet podria explicar-se per la diferent composició per orígens entre els alumnes immigrants a la ciutat de Barcelona i el conjunt català. Malgrat això, i com s'ha apuntat en ocasions precedents, els valors obtinguts dels alumnes de la segona generació segueixen sent preocupants (Bayona i Domingo, 2018), ja que reproduïxen les desigualtats dels immigrants en un conjunt d'alumnes nascuts a Espanya, però també per la projecció d'aquests resultats en un futur, per l'augment de representativitat de les segones generacions en pocs anys.

## 6. Vulnerabilitat, escola i resultats escolars

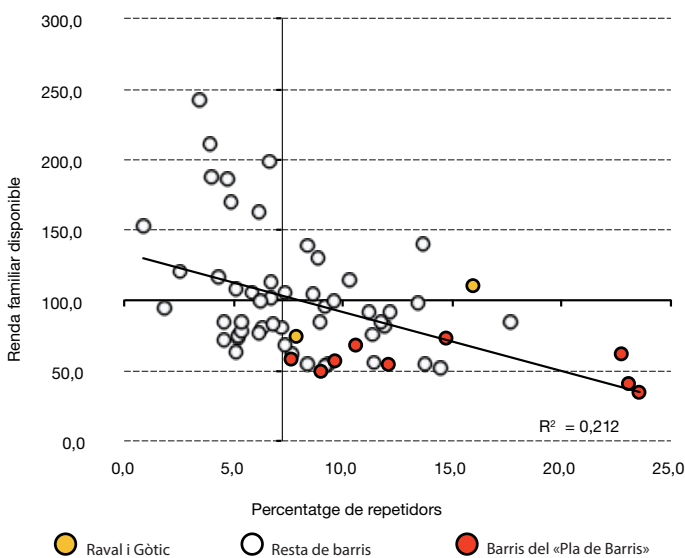
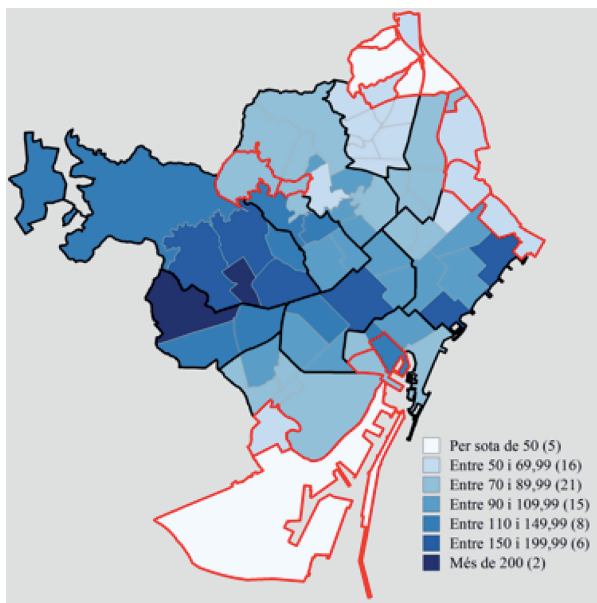
Des d'una perspectiva territorial, l'interès recau a comprovar si el barri on es localitza l'escola té relació amb les possibilitats d'èxit o fracàs escolar, com apunten Gomà i Muñoz (2018), per a la mateixa ciutat de Barcelona. Per verificar aquesta relació negativa, en primer lloc es representen les dades sobre la renda familiar disponible per a l'any 2016, en què s'identifiquen els barris inclosos en el Pla de Barris<sup>10</sup>, els quals se situen, majoritàriament, entre els de renda més baixa (figura 5, superior). Posteriorment, es contrasten les dades de renda amb els resultats escolars. A causa del reduït nombre d'alumnes en escoles públiques que cursen quart d'ESO, s'ha utilitzat en aquesta primera aproximació com a indicador dels resultats escolars el percentatge d'alumnes que en finalitzar l'educació primària (sisè curs) no estan ubicats en el curs que els correspondria segons la seva edat. Aquesta proporció de repetidors, calculada a la inversa, és el que es coneix com a taxa d'idoneïtat (Bolívar i López-Calvo, 2009). Els resultats ens indiquen l'existència d'una correlació entre renda i taxa d'idoneïtat: a menor renda, més augmenta el percentatge d'alumnes repetidors (figura 5, inferior). La correlació és dèbil, ja que s'observa una elevada dispersió de rendes entre les escoles que mostren resultats al voltant de la mitjana.

Significativament, tots els valors del percentatge de repetidors dels barris inclosos en el Pla de Barris se situen per sobre dels del conjunt de la ciutat, malgrat que entre ells segueixin mostrant nivells elevats de dispersió. De fet, n'hi ha tres (Trinitat Nova, Ciutat Meridiana i Bon Pastor) que mostren valors molt per sobre dels altres. Entre els barris de la resta de la ciutat amb resultats negatius, els casos del Turó de la Peira i la Guineueta (tots dos a Nou Barris) i la Barceloneta (al centre històric) registren els percentatges superiors, i en els tres casos incideixen en el veïnatge amb els barris analitzats.

En segon lloc (figura 6), es calculen els valors del no assoliment del grau d'ESO utilitzant la tipologia generacional. Primer, s'agrupen els 73 barris de

10. Dos barris, Gòtic i Raval, només n'incorporen una part al Pla de Barris.

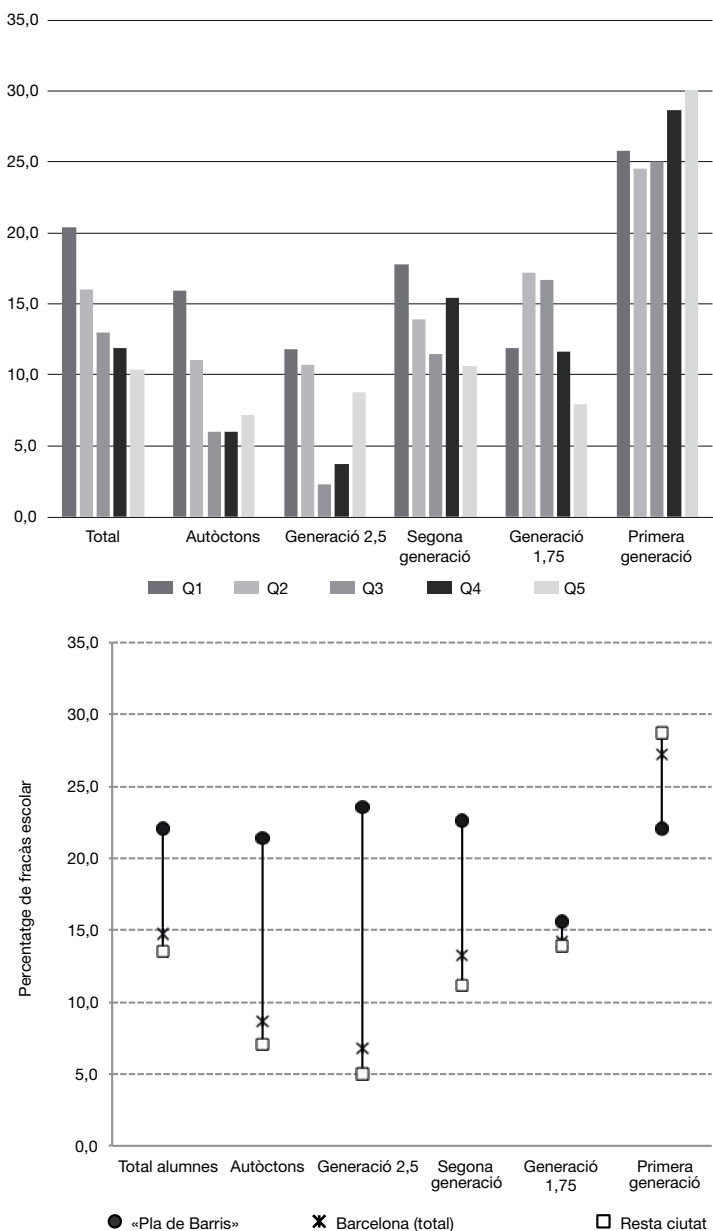
**Figura 5.** Renda familiar disponible per càpita. Índex Barcelona = 100, any 2016, i relació entre la renda familiar disponible i la proporció de repetidors a sisè de primària. Barcelona, curs 2015-16



Nota: en vermell s'assenyalen els 16 barris del Pla de Barris. No s'hi han representat els barris amb menys de 25 alumnes.

Font: Departament d'Estadística, Ajuntament de Barcelona, Departament d'Ensenyament i Idescat.

**Figura 6.** Proporció d'alumnes que no obtenen el graduat d'ESO, per estatus migratori i barri d'estudi, amb dades agrupades segons el quintil de renda del barri (gràfic superior) o la seva pertinença en el Pla de Barris (gràfic inferior). Barcelona, curs 2015-2016



Font: elaboració pròpia. Dades del Departament d'Ensenyament i Idescat.

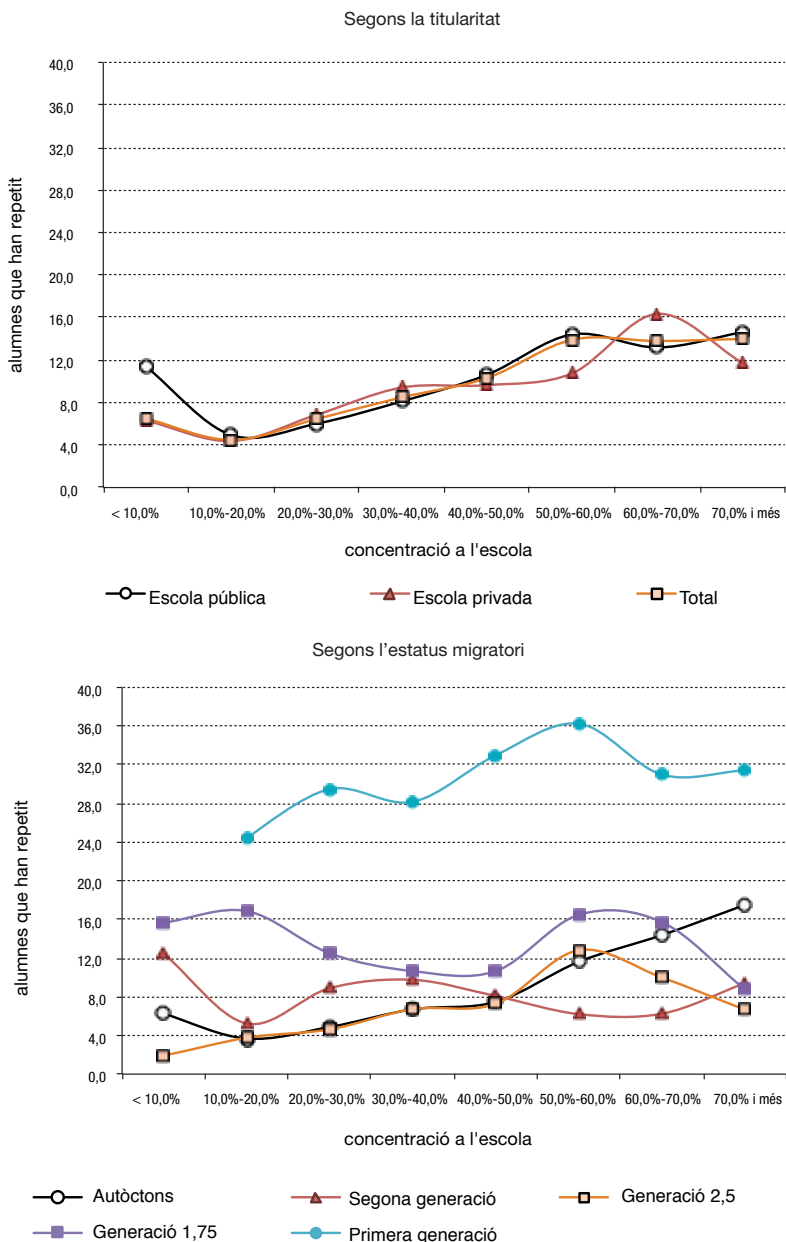
la ciutat segons el seu quintil de renda (figura 6, superior). Amb aquesta operació es detecta per al conjunt d'alumnes l'existència d'una relació entre renda i no assoliment; generalment, com més renda, menys fracàs escolar per al total d'alumnes. Aquesta correlació es manté amb petites variacions segons l'estatus migratori, a excepció de la primera generació, on a major renda del barri, es mostra un fracàs superior dels alumnes acabats d'arribar. Tot seguit, es distingeix entre les escoles localitzades dins de les zones contemplades en el Pla de Barris i la resta (figura 6, inferior). En aquests barris el fracàs escolar és força alt (del 22%), en contrast amb el 14,8% del conjunt de la ciutat. A més, es tracta d'una situació estructural que va més enllà de l'alumnat d'origen immigrant, ja que és precisament entre l'alumnat autòcton (o en la generació 2,5) on les distàncies amb la resta de la ciutat són més notables. La mateixa dinàmica s'identifica entre els alumnes de la segona generació. En canvi, per a aquells alumnes d'origen immigrant, o bé es comporten de forma molt semblant a la resta de la ciutat (generació 1,75), o bé registren fins i tot més bons resultats, equiparables a la resta d'alumnes de les escoles analitzades. Cal tenir en compte, però, que aquests resultats es construeixen sobre un nombre d'alumnes reduït d'algunes d'aquestes categories, i només són significatius els resultats per als alumnes autòctons i els de primera generació.

## 7. La concentració a l'escola amb relació als resultats escolars

Més enllà del barri, la concentració d'alumnes immigrants a l'escola s'acostuma a apuntar com un dels elements interpretatius principals dels nivells de fracàs escolar. Per veure si també és així en aquest cas, primer ens fixem en el que succeeix en el darrer curs de primària. La relació entre concentració d'alumnes immigrants i alumnes que han repetit alguna vegada és molt similar entre escoles de diferent titularitat: com més alta resulta la concentració, més nombrosos són els alumnes que haurien repetit (figura 7, superior). En aquest cas, el més significatiu és l'origen migratori. Per als alumnes autòctons hi hauria un clar augment (figura 7, inferior), ja que, com més concentració, s'experimentaria un creixement de les situacions de repetició de curs, amb un increment lineal. Això mateix experimenten els alumnes de la generació 2,5 si exceptuem els nivells de concentració més elevats. En aquest cas, es distingeixen dels autòctons i milloren lleugerament els percentatges mostrats. La segona generació i la generació 1,75 es comporten d'una forma similar, amb una estabilitat més alta i amb alts i baixos entre categories, a nivells superiors en les menors concentracions i, en canvi, amb percentatges més baixos quan les concentracions són més destacades. La primera generació, però, mostra percentatges molt per sobre de la resta de situacions, valors a més paral·lels a la concentració, que indiquen que l'arribada recent és el principal element perturbador dels resultats escolars.

Amb freqüència, la repetició de curs és un fet inherent al mateix procés migratori quan l'arribada es produeix amb un desconeixement de la llengua o a mig curs, i no necessàriament es traduirà més endavant en fracàs escolar. De

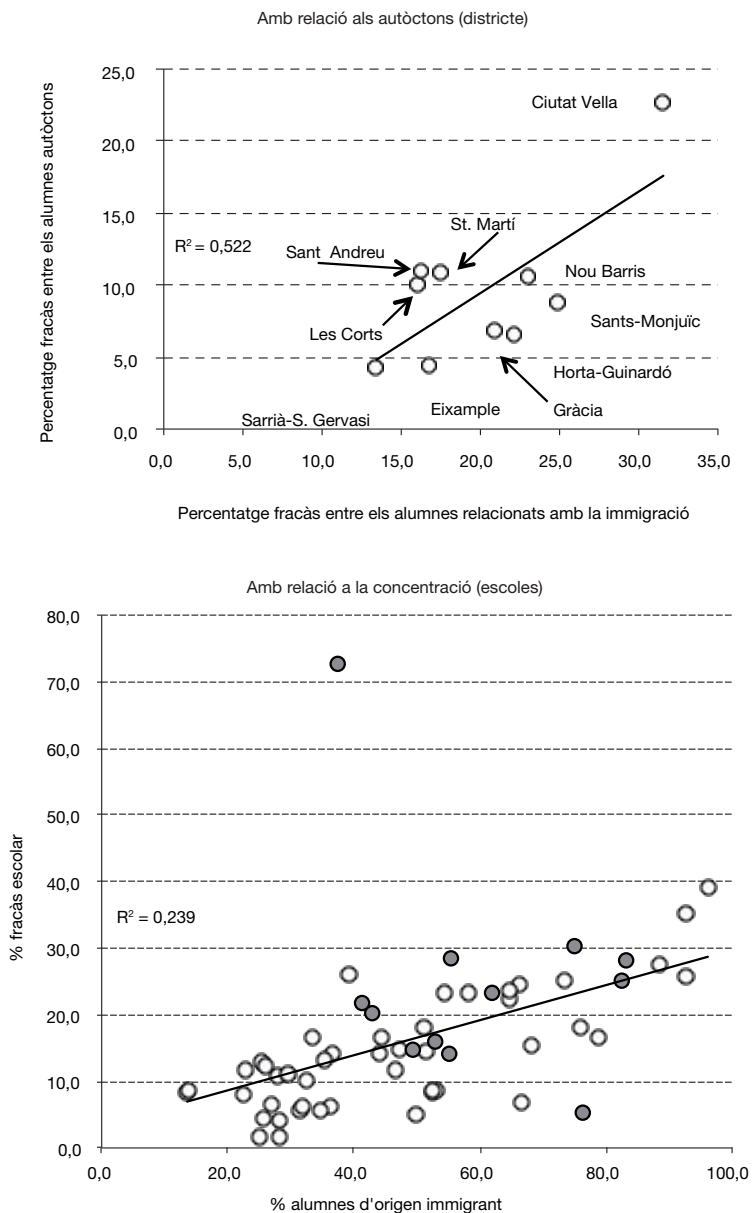
Figura 7. Relació entre els percentatges d'alumnes que han repetit (a sisè de primària) i la proporció d'alumnes d'origen immigrant, per escoles. Barcelona, curs 2015-16



Font: elaboració pròpia, dades del Departament d'Ensenyament i Idescat.



Figura 8. No assoliment del grau d'ESO entre els alumnes d'origen immigrant. Barcelona, curs 2015-16



Font: elaboració pròpia, dades del Departament d'Ensenyament i Idescat. En gris, els instituts del Pla de Barris.

fet, la diferència entre la primera generació i la resta de situacions és superior en la repetició a sisè de primària que en els resultats adquirits en finalitzar l'ESO.

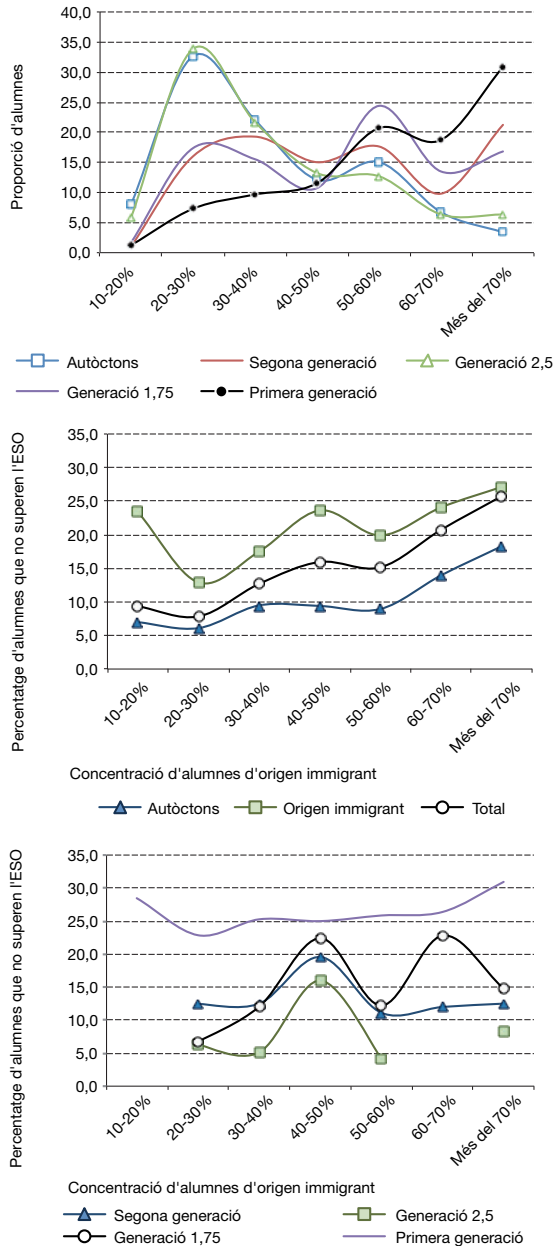
Tot seguit, s'analiza la relació entre l'assoliment del grau d'ESO i la concentració a l'escola<sup>11</sup>. L'anàlisi de les microdades ens mostra primerament que el «fracàs escolar» (definit com el percentatge d'alumnes que no obtenen el grau d'ESO) dels alumnes immigrants acostuma a correlacionar-se amb els dels autòctons, encara que en tots els districtes de la ciutat sempre es registren valors superiors (figura 8, superior). Així, existeix una correlació creixent entre la presència d'alumnes d'origen immigrant i el no assoliment del grau d'ESO a les escoles (figura 8, a sota<sup>12</sup>). A mesura que augmenta la concentració, creix el fracàs, com s'observen en les dades dels 64 instituts públics de la ciutat. Malgrat aquesta correlació, cal remarcar l'existència d'alguns instituts on no es produeix aquesta relació, i on percentatges elevats de concentració conviuen amb percentatges de fracàs inferiors a la mitjana.

A continuació s'exploren els efectes de la concentració d'alumnes d'origen immigrant als instituts públics sobre el fracàs escolar, amb una distinció segons l'estatus migratori (figura 9). En primer lloc, s'observa la desigual distribució dels alumnes per estatus i concentració. Tant els alumnes autòctons com la generació 2,5 estudien pràcticament en escoles dels mateixos nivells de concentració d'immigrants, la majoria entre el 20% i el 30% (figura 9, superior). La segona generació i la generació 1,75 experimenten una distribució bimodal, amb màxims en instituts entre el 30% i el 40% en la segona generació, i en escoles per sobre del 50% entre els segons. En canvi, la primera generació es troba sobretot als instituts amb més concentració (més d'un 30% d'ells en instituts amb més del 70% d'alumnes d'origen immigrant), i la seva presència és creixent amb la concentració. Per tant, existeix una clara tendència a la concentració dels alumnes de primera generació en uns pocs instituts que es caracteritzen per una presència significativa d'alumnes relacionats amb la immigració, mentre que per a la resta d'alumnes hi ha més redistribució, a excepció dels autòctons i la generació 2,5.

Pel que fa a la relació entre concentració i no assoliment, tant per als alumnes autòctons com per als d'origen immigrant, s'observa un mateix patró: com més concentració, més fracàs. Entre els autòctons, els percentatges de fracàs es dupliquen en superar el 30% d'alumnes d'origen immigrant, i es multipliquen en depassar el 60%. Entre els immigrants, la relació és més directa i s'incrementa gradualment. En canvi, si ens fixem en els alumnes segons el seu estatus migratori, els de primera generació tenen alts nivells de fracàs amb independència de les característiques de l'institut, i el seu creixement només és remarcable en superar el llindar del 70%. En la resta de casos, es constaten notables irregu-

11. La concentració fa referència al quart curs d'ESO de cada escola. El que desconeixem és què passa a dins, i si es produeix algun tipus de separació interna dels alumnes quan existeixen diversos grups.
12. El coeficient de determinació de 0,24 augmenta a 0,51 si no es té en compte el cas extrem d'un institut del Bon Pastor.

**Figura 9.** Relació entre els percentatges de fracàs escolar i la proporció d'alumnes d'origen immigrant, segons el grau de concentració, escoles públiques. Barcelona, curs 2015-16



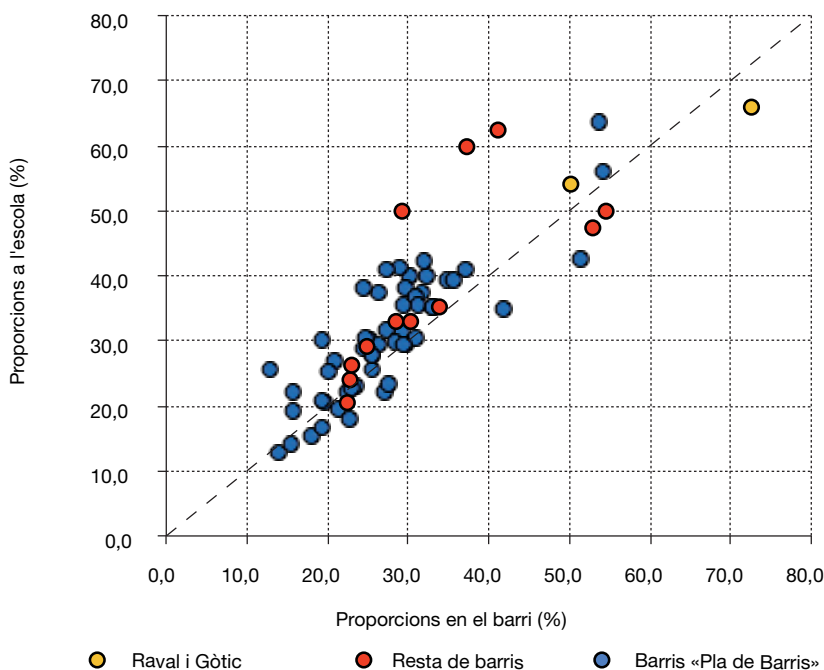
Font: elaboració pròpia, dades del Departament d'Ensenyament i Idescat.

laritats, però en cap cas es pot afirmar que la concentració sigui la causa d'un nivell de fracàs més elevat.

### 8. La relació entre el barri de residència i el barri d'estudi

Més enllà de la mateixa concentració al barri o a l'escola, els processos que incrementen la segregació i la concentració són deguts en bona part al fet d'evitar les escoles amb un alt nombre d'alumnes immigrants, és a dir, allò que es correspondria als conceptes *white flight* —s'emigra de les zones amb concentració d'immigrants cap a zones de menys concentració (Frey i Liaw, 1998), en aquest cas escoles— o *ethnic avoidance* —s'eviten les zones amb més concentració (Rathelot i Safi, 2014)—. Per als alumnes que resideixen a Barcelona i que també hi estudien, traspasar el límit del barri per anar a l'escola és un fet habitual, ja que el 59,8% ho fa, mentre que el canvi de districte té una incidència menor, del 27,6%. En aquest cas, el que ens interessa és comprovar si hi ha alguna relació entre el percentatge d'alumnes d'origen immigrant al barri i el percentatge d'alumnes que es desplacen de barri per anar a l'escola, i si això té incidència en els resultats obtinguts.

Figura 10. Relació entre el barri de residència i el barri d'estudi dels alumnes a partir del percentatge d'alumnes d'origen immigrant. Barcelona, curs 2015-2016



Font: dades del Departament d'Ensenyament i Idescat.

**Taula 3.** Percentatge d'alumnes que no superen el quart curs d'ESO segons estatus migratori, mobilitat i barri de residència. Barcelona, curs 2015-2016

	Total ciutat		Pla de Barris		No Pla de Barris	
	Es mouen	No es mouen	Es mouen	No es mouen	Es mouen	No es mouen
Autòctons	6,5	9,1	14,3	17,2	6,0	7,4
Generació 2,5	6,1	7,8	-	20,0	6,3	5,3
Segona generació	17,6	12,2	13,3	20,0	18,9	8,1
Generació 1,75	16,7	12,7	14,3	17,1	17,0	11,2
Primera generació	29,3	25,9	31,6	26,4	29,1	25,6

Font: dades del Departament d'Ensenyament i Idescat.

Per explorar aquesta possible relació, es representa per al conjunt d'alumnes de primària i secundària la relació entre la proporció d'alumnes d'origen immigrant residents al barri i la d'alumnes en escoles del mateix barri (figura 10). A grans trets, a la majoria de barris de Barcelona la proporció d'alumnes d'origen immigrant és més alta a les escoles que no al barri mateix. Els barris amb menys percentatges d'immigrants són alhora els que mostren una disminució d'aquests percentatges a l'escola (Tres Torres i Sant Gervasi-Bonanova). També constatarem valors més reduïts a l'escola en els casos del Raval, el Turó de la Peira i Ciutat Meridiana, tot i que, a diferència dels primers, aquí això passa en xifres força elevades. En canvi, en alguns barris els percentatges són molt superiors a l'escola en comparació amb els residents, com a Sant Genís dels Agudells, Trinitat Nova i Torre Baró —tots tres pertanyen a barris del Pla de Barris, on la bretxa supera els 20 punts percentuals—. En aquestes ocasions, advertim l'existència del que anomenem *white flight*, en part motivat per la inexistència d'escoles privades en aquests barris.

La relació entre mobilitat (de districte), estatus migratori i resultats escolars es presenta a la taula 3, i es diferencia entre els alumnes segons el lloc de residència. Malgrat els pocs casos, els resultats indiquen que per als alumnes autòctons (i la generació 2,5) canviar de districte s'associa a més bons resultats, un moviment que actua en sentit contrari entre els alumnes d'origen immigrant. Entre aquests darrers, la mobilitat només és positiva si es resideix en indrets inclosos en el Pla de Barris, a excepció dels alumnes de la primera generació, uns resultats en línia amb el que s'ha apuntat anteriorment.

## 9. Conclusions

A la ciutat de Barcelona existeix una elevada diferenciació per orígens en la composició dels alumnes de les escoles públiques i privades, que afecta sobretot els que arriben recentment (les primeres generacions), però també els fills dels immigrants (les segones generacions), fet que perpetua les diferències que introdueix el fenomen migratori entre els menors descendents de la immigració però nascuts aquí. L'examen d'aquesta realitat des d'una perspectiva

generacional triplica la seva repercussió en comparació amb les perspectives habituals de la nacionalitat o el país de naixement. Aquestes diferències en l'alumnat objecte d'anàlisi segons el criteri utilitzat són notablement visibles en els col·lectius que tenen un accés més fàcil a la nacionalitat (per exemple, els alumnes d'origen llatinoamericà); per tant, en un context de desigual distribució territorial d'aquests col·lectius a la ciutat, introdueixen impactes diferents segons el barri considerat. Els resultats obtinguts en l'estudi dels resultats escolars o en la mateixa distribució per titularitat avalen la utilització d'aquest abordatge.

Pel que fa als resultats escolars, les xifres de fracàs escolar calculades per als alumnes de la ciutat són lleugerament superiors a les del conjunt de Catalunya, però això és degut a un efecte de composició, ja que les mateixes dades segons l'estatus migratori de l'alumne ens indiquen com en tots els casos els resultats obtinguts a Barcelona són lleugerament millors que els del conjunt del país. Aquesta millora resulta significativa entre les segones generacions, molt possiblement per un nou efecte en la seva composició (més pes dels llatinoamericans) en comparació amb el conjunt del país (on dominen els d'origen africà).

L'objectiu principal d'aquesta recerca ha estat l'anàlisi inframunicipal. Des del territori es confirma que les àrees més vulnerables de la ciutat objecte del Pla de Barris mostren més incidència del fracàs escolar. Aquest fet, però, es produeix amb independència de l'origen de l'alumne, i les diferències entre barris són especialment notables entre l'alumnat que nosaltres hem classificat com a autòcton. Entre els estudiants d'origen immigrant, són precisament els descendents nascuts aquí els que registren comparativament amb la resta de la ciutat uns resultats pitjors, quan els de recent arribada no experimenten els mateixos efectes negatius. Això ens ha de fer reflexionar sobre l'efecte del barri on es resideix respecte als resultats i la convergència negativa entre autòctons i segona generació, situació que pot indicar una integració cap avall, associada tant a la reproducció de les desigualtats que l'escola hauria d'evitar com a una mobilitat social descendent. Aquesta situació es veu agreujada per la mobilitat registrada en els alumnes d'aquests barris, amb la possible estigmatització dels instituts d'aquestes zones.

Pel que fa a l'efecte de la concentració sobre l'assoliment del grau d'ESO, es palesa una correlació evident, deguda en part a un efecte de composició: com més concentració, més pes de les primeres generacions. Al mateix temps, no obstant això, en nivells de concentració molt elevats, es registren resultats adversos en comparació amb concentracions menors. En aquest context, a més, és imprescindible tenir en compte el que passa entre els alumnes autòctons, on sí que es produeix un efecte negatiu clar, amb un augment del fracàs relacionat amb l'increment de la concentració d'alumnes d'origen immigrant. En un entorn on la concentració té un paper discriminador en la selecció de centre, els alumnes autòctons que se situen en espais d'alta concentració d'immigrants poden trobar-se seleccionats negativament, i pertànyer als col·lectius més vulnerables, com els d'ètnia gitana —especialment en alguns dels barris contemplats en el Pla—, sobre els quals també s'han de centrar les polítiques educatives.

## Referències bibliogràfiques

- ALEGRE, Miquel Àngel; BENITO, Ricard i GONZÀLEZ, Isaac (2008). «Procesos de segregación y polarización escolar: la incidencia de las políticas de zonificación escolar». *Profesorado: Revista de Currículum y Formación del Profesorado*, 12 (2), 2-26.
- APARICIO, Rosa i PORTES, Alejandro (2014). *Crecer en España. La integración de los hijos de inmigrantes*. Barcelona: Obra Social La Caixa, colección «Estudios Sociales», 38.
- BAYONA, Jordi i DOMINGO, Andreu (2018). «El fracàs escolar dels descendents de la immigració a Catalunya: més que una assignatura pendent». *Perspectives Demogràfiques*, 11, 1-4.
- (2019). «Proceso migratorio, concentración escolar y resultados académicos en Cataluña». *Migraciones*, 47, 3-34.  
<<https://doi.org/10.14422/mig.i47y2019.001>>
- BAYONA, Jordi; DOMINGO, Andreu i MENACHO, Teresa (2020). «Trayectorias migratorias y fracaso escolar de los alumnos inmigrados y descendientes de migrantes en Cataluña». *RIS, Revista Internacional de Sociología*, 78 (1), e150.  
<<https://doi.org/10.3989/ris.2020.78.1.18.107>>
- BÖHLMARK, Anders (2008). «Age at immigration and school performance: A siblings analysis using swedish register data». *Labour Economics*, 15, 1.366-1.387.  
<<https://doi.org/10.1016/j.labeco.2007.12.004>>
- BOLÍVAR, Antonio i LÓPEZ-CALVO, Lourdes (2009). «Las grandes cifras del fracaso y los riesgos de exclusión educativa». *Profesorado: Revista de Currículum y Formación del Profesorado*, 13 (3), 51-78.
- BONAL, Xavier i BELLEI, Cristián (2018). «Introduction: The renaissance of school segregation in a context of globalization». A: BONAL, Xavier i BELLEI, Cristián (eds.). *Understanding School Segregation: Patterns, Causes and Consequences of Spatial Inequalities in Education*, 1-28. Londres: Bloomsbury Academic.  
<<https://doi.org/10.5040/9781350033542.ch-001>>
- BONAL, Xavier; CASTEJÓN, Alba; ZANCAJO, Adrián i CASTEL, José Luis (2015). *Equitat i resultats educatius a Catalunya. Una mirada a partir de PISA 2012*. Informes Breus, 60. Barcelona: Fundació Jaume Bofill.
- BONAL, Xavier; ZANCAJO, Adrián i SCANDURRA, Rosario (2019). «Residential segregation and school segregation of foreign students in Barcelona». *Urban Studies*.  
<<https://doi.org/10.1177/0042098019863662>>
- CALERO, Jorge i ESCARDÍBUL, Josep Oriol (2016). «Proceso educativo y resultados del alumnado nativo y de origen inmigrante en España. Un análisis basado en PISA-2012». *Estudios de Economía Aplicada*, 34 (2), 413-438.
- CARRASCO, Sílvia; PÀMIES, Jordi; PONFERRADA, Maribel; BALLESTÍN, Beatriz i BERTRAN, Marta (2007). «Segregación escolar e inmigración en Cataluña: aproximaciones etnográficas». *EMIGRA Working Paper*, 126, 1-26.
- CEBOLLA-BOADO, Héctor i GARRIDO, Luis (2011). «The impact of Immigrant Concentration in Spanish Schools: School, Class, and Composition Effects». *European Sociological Review*, 27 (5), 606-623.  
<<https://doi.org/10.1093/esr/jcq024>>
- CHOI, Álvaro i CALERO, Jorge (2013). «Determinantes del riesgo de fracaso escolar en España en PISA-2009 y propuestas de reforma». *Revista de Educación*, 362, 562-593.  
<<https://doi.org/10.4438/1988-592X-RE-2013-362-242>>
- COLECTIVO IOÉ (2003). «Alumnos y alumnas de origen extranjero». *Cuadernos de Pedagogía*, 326, 63-68.

- CORAK, Miles (2011). «Age at immigration and the education outcomes of children». *Discussion Paper Series, Forschungsinstitut zur Zukunft der Arbeit*, 6.072. Institute for the Study of Labor (IZA), Bonn.
- CREU ROJA (2013). *L'impacte de la crisi en la infància i l'entorn escolar*. Barcelona: Creu Roja.
- DEPARTAMENT D'ENSENYAMENT DE LA GENERALITAT DE CATALUNYA (2013). *Ofensiva de país a favor de l'èxit escolar. Pla per a la reducció del fracàs escolar a Catalunya, 2012-2018*. Disponible a <[http://ensenyament.gencat.cat/web/.content/home/departament/publicacions/monografies/ofensiva-exit-escolar/ofensiva\\_exit\\_escolar.pdf](http://ensenyament.gencat.cat/web/.content/home/departament/publicacions/monografies/ofensiva-exit-escolar/ofensiva_exit_escolar.pdf)>.
- DOMINGO, Andreu (2017). «La població: diversitat i cohesió». A: NEL-LO, Oriol (ed.). *Transformar la ciutat amb la ciutadania. Criteris i reflexions del Pla de Barris de Barcelona*, 46-49. Barcelona: Ajuntament de Barcelona, Foment de Ciutat.
- DOMINGO, Andreu i BAYONA, Jordi (2019). «Fracàs escolar i immigració a Catalunya, 2011-2016: anàlisi demoespacial». *Revista Catalana de Pedagogia*, 15, 89-116.
- DOMÍNGUEZ, Maurício; RUBIALES, Miguel i BAYONA, Jordi (2018). «Inmigración de “calidad de vida” y partial exit: un estudio a partir de los casos de Mérida (México) y Barcelona (España)». *Revista Colombiana de Sociología*, 41 (1), 177-202. <<https://doi.org/10.15446/rcs.v41n1.61708>>
- FERNÁNDEZ-MELLIZO, María i MARTÍNEZ-GARCÍA, José Saturnino (2017). «Inequality of educational opportunities: School failure trends in Spain (1977-2012)». *International Studies in Sociology of Education*, 26 (3), 267-287. <<https://doi.org/10.1080/09620214.2016.1192954>>
- FREY, William H. i LIAW, Kao Lee (1998). «Immigrant Concentration and Domestic Migrant Dispersal: Is Movement to Nonmetropolitan Areas “white flight”?». *The Professional Geographer*, 50 (2), 215-232. <<https://doi.org/10.1111/0033-0124.00116>>
- GALEANO, Juan i BAYONA, Jordi (2018). «Residential segregation and clustering dynamics of migrants in the metropolitan area of Barcelona: A demo-spatial analysis at the census tract level». *Revue Quetelet*, 6 (1), 99-127. <<https://doi.org/10.14428/rqj2018.06.01.05>>
- GALEANO, Juan; DOMINGO, Andreu i SABATER, Albert (2017). «Crisis económica y pauperización en la región metropolitana de Barcelona: una aproximación demoespacial utilizando datos de Càritas (2005-2013)». *Encrucijadas*, 14, 1.401. Disponible a <<https://recyt.fecyt.es/index.php/encrucijadas/article/view/79114>>.
- GOMÀ, Aina i MUÑOZ, Joel (2018). «La segregación en el barrio y en la escuela. Trayectorias educativas y reproducción de la desigualdad». A: CEBRIÁN, Francisco (ed.). *Ciudades medias y áreas metropolitanas. De la dispersión a la regeneración*, 697-718. Cuenca: Ediciones de la Universidad de Castilla-La Mancha.
- INSTITUT INFÀNCIA I ADOLESCÈNCIA DE BARCELONA (2019). *Informe de dades clau de la infància i l'adolescència a Barcelona 2018*. Barcelona: Institut Infància i Adolescència de Barcelona.
- LÓPEZ-FALCÓN, Diana (2011). «Educación e inmigración en Cataluña: un estado de la cuestión». *Documents d'Anàlisi Geogràfica*, 57 (3), 551-562. <<https://doi.org/10.5565/rev/dag.260>>
- LÓPEZ-FALCÓN, Diana i BAYONA, Jordi (2012). «Segregación escolar y residencial en Barcelona: del boom migratorio al asentamiento». A: GARCÍA CASTAÑO, Francisco Javier i OLMOS, Antonio (ed.). *Segregaciones y construcción de la diferencia en la escuela*, 21-42. Madrid: Editorial Trotta, Colección: Estructuras y Procesos. Serie Ciencias Sociales / Estudios Migratorios.



- LÓPEZ-GAY, Antonio (2018). «Cambio en la composición social y gentrificación en Barcelona: una mirada a través de los flujos migratorios y residenciales». *Papers: Regió Metropolitana de Barcelona*, 60, 80-93. Disponible a <<https://ddd.uab.cat/record/194957>>.
- (2017). «Hacia un patrón territorial complejo de la movilidad residencial. El caso de la Región Metropolitana de Barcelona». *Papers. Revista de Sociologia* («La relevancia social de la movilidad residencial»), 102 (4), 793-823. <<https://doi.org/10.5565/rev/papers.2420>>
- MIGUEL, Verónica de i SOLANA, Miguel (2017). «Immigrants in the Educational System in Spain: Who Persists?». *Social Indicators Research*, 132, 733-755. <<https://doi.org/10.1007/s11205-016-1323-4>>
- MURILLO, Francisco Javier i MARTÍNEZ-GARRIDO, Cynthia (2018). «Impact of the economic crisis on school segregation in Spain». *Revista de Educación*, 381, 61-87.
- MUSTERD, Sako; MARCIŃCZAK, Szymon; HAM, Maarten van i TAMMARU, Tiit (2017). «Socioeconomic segregation in European capital cities. Increasing separation between poor and rich». *Urban Geography*, 38 (7), 1.062-1.083. <<https://doi.org/10.1080/02723638.2016.1228371>>
- NEL-LO, Oriol (ed.) (2017). *Transformar la ciutat amb la ciutadania. Criteris i reflexions del Pla de Barris de Barcelona*. Barcelona: Ajuntament de Barcelona, Foment de Ciutat.
- NEL-LO, Oriol i DONAT, Carles (2014). «Los efectos territoriales de la crisis económica en la región metropolitana de Barcelona». A: ALBERTOS, Juan Miguel i SÁNCHEZ-HERNÁNDEZ, José Luis (coord.). *Geografía de la crisis económica en España*, 565-609. València: Universitat de València.
- OCDE (2016). *PISA 2015. Resultados Clave*. Disponible a <<https://www.oecd.org/pisa/pisa-2015-results-in-focus-ESP.pdf>>.
- PAMIES, Jordi (2006). *Dinámicas escolares y comunitarias de los hijos e hijas de familias inmigradas marroquíes de la Yebala en la periferia de Barcelona*. Tesis doctoral. Universitat Autònoma de Barcelona.
- PORCEL, Sergio (2016). *Dinámicas de estructuración socioresidencial en la Barcelona metropolitana postindustrial: ¿hacia una ciudad dual o cuarteada?* Tesis doctoral. Universitat Autònoma de Barcelona.
- PRATS, Maria; BAYLINA, Mireia i ORTIZ, Anna (2015). «Lectures de l'impacte de la crisi econòmica en la vida quotidiana dels infants a Catalunya». *Treballs de la Societat Catalana de Geografia*, 80, 179-197.
- RATHELOT, Roland i SAFI, Mirna (2014). «Local Ethnic Composition and Natives' and Immigrants' Geographic Mobility in France, 1982-1999». *American Sociological Review*, 79 (1), 43-64. <<https://doi.org/10.1177/0003122413514750>>
- RUBIALES, Miguel (2017). «Nueva estructura de clases, una mirada territorial». *Encrucijadas, Revista Crítica de Ciencias Sociales*, 14, 1.402.
- RUMBAUT, Rubén G. (2004). «Ages, Life Stages, and Generational Cohorts: Decomposing the Immigrant First and Second Generations in the United States». *International Migration Review*, 38 (2), 1.160-1.205. <<https://doi.org/10.1111/j.1747-7379.2004.tb00232.x>>
- SÁNCHEZ-HUGALDE, Adriana (2009). «La segregació escolar dels immigrants a Catalunya». *Quaderns d'Avaluació*, 13, 55-76.
- SARASA, Sebastià; PORCEL, Sergio i NAVARRO-VARAS, Lara (2013). «L'impacte social de la crisi a l'Àrea Metropolitana de Barcelona i a Catalunya». *Papers: Regió Metropolitana de Barcelona. Territori, Estratègies, Planejament*, 56, 10-87.

- SCHNEPF, Sylke V. (2007). «Immigrants' educational disadvantage: an examination across ten countries and three surveys». *Journal of Population Economics*, 20 (3), 527-545.  
<<https://doi.org/10.1007/s00148-006-0102-y>>
- SÍNDIC DE GREUGES DE CATALUNYA (2012). *Informe sobre la pobresa infantil a Catalunya*. Barcelona: Síndic de Greuges de Catalunya.
- (2016a). *La segregació escolar a Catalunya (I): la gestió del procés d'admissió d'alumnat*. Juliol de 2016. Barcelona: Síndic de Greuges de Catalunya.
- (2016b). *La segregació escolar a Catalunya (II): condicions d'escolarització*. Novembre de 2016. Barcelona: Síndic de Greuges de Catalunya.
- SORANDO, Daniel i LEAL, Jesús (2019). «Distantes y desiguales: el declive de la mezcla social en Barcelona y Madrid». *REIS, Revista Española de Investigaciones Sociológicas*, 167, 125-148.  
<<https://doi.org/10.5477/cis/reis.167.125>>
- SUBIRATS, Marina (2017). «L'educació: igualtat d'oportunitats i palanca de canvi». A: NEL-LO, Oriol (ed.). *Transformar la ciutat amb la ciutadania. Criteris i reflexions del Pla de Barris de Barcelona*, 52-55. Barcelona: Ajuntament de Barcelona, Foment de Ciutat.
- TAMMARU, Tiit; MUSTERD, Sako; HAM, Maarten van i MARCINIŹAK, Szymon (2016). «A multifactor approach to understanding socio-economic segregation in European capital cities». A: TAMMARU, Tiit; MARCINIŹAK, Szymon; HAM, Maarten van i MUSTERD, Sako (eds.). *Socio-Economic Segregation in European Capital Cities: East Meets West*, 1-29. Londres: Routledge.
- TARABINI, Aina; MONTES, Alejandro i PARCERISA, Lluís (2018). *Les aliances Magnet: innovació per combatre la segregació escolar*. Barcelona: Fundació Jaume Bofill, Col·lecció Informes Breus, 68.