

L'evolució de les destinacions madures de sol i platja mediterrànies: un model per analitzar períodes de declivi aplicat als casos de Gandia i Cullera

Adrián Ferrandis Martínez
Álvaro Torres Puche
Cristina García-Cardona
José Vicente Sánchez Cabrera

Universitat de València. Institut Interuniversitari de Desenvolupament Local
adrian.ferrandis@uv.es
alvaro.torres@uv.es
cristina.garcia-cardona@uv.es
jose.vicente.sanchez@uv.es



Rebut: juliol de 2022
Acceptat: febrer de 2023
Publicat: maig de 2023

Resum

La dècada dels anys seixanta va suposar per a la costa mediterrània un desenvolupament turístic sense precedents que va comportar un nou model que s'estava imposant de manera indiscutible: el turisme de masses de sol i platja. En aquest article s'analitza el comportament d'aquest model turístic durant els períodes de crisi espanyola (primer econòmica, 2008, i després sanitària, 2020) a les destinacions valencianes de Gandia i Cullera. A través d'una metodologia basada en la revisió de models de referència i l'anàlisi d'informació especialment quantitativa, es presenta un model d'anàlisi de l'evolució de la destinació amb la finalitat d'identificar la situació en què es troba. Els resultats obtinguts mostren la seva funcionalitat i capacitat per ajudar a entendre l'evolució d'aquesta tipologia de destinacions. Finalment, s'arriba a la conclusió de la necessitat d'adaptar aquests models a la realitat precisa de cada territori.

Paraules clau: evolució de les destinacions turístiques; model d'anàlisi turístic; turisme de masses; turisme de sol i platja; crisi turística

Resumen. *La evolución de los destinos maduros de sol y playa mediterráneos: un modelo para analizar periodos de declive aplicado a los casos de Gandia y Cullera*

La década de los años sesenta supuso para la costa mediterránea un desarrollo turístico sin precedentes que dio lugar al nuevo modelo que se estaba imponiendo de manera indiscutible: el turismo de masas de sol y playa. En este artículo se analiza el comportamiento de este modelo turístico durante los periodos de crisis española (primero económica, 2008, y después sanitaria, 2020) en los destinos turísticos valencianos de Gandia y Cullera. A través de una metodología basada en la revisión de modelos de referencia y análisis de información, especialmente cuantitativa, se presenta un modelo de análisis de la evolución del destino con la finalidad de identificar la situación en la que se encuentra. Los resultados obtenidos muestran su funcionalidad y su capacidad para ayudar a entender la evolución de esta tipología de destinos. Finalmente, se llega a la conclusión de la necesidad de adaptación de estos modelos a la realidad precisa de cada territorio.

Palabras clave: evolución de los destinos turísticos; modelo de análisis turístico; turismo de masas; turismo de sol y playa; crisis turística

Résumé. *L'évolution des destinations méditerranéennes matures de soleil et de plage : un modèle pour analyser des périodes de déclin appliqué aux cas de Gandia et de Cullera*

Les années 60 ont signifié pour la côte méditerranéenne un développement touristique sans précédent qui a donné naissance au nouveau modèle touristique qui s'imposait de manière indiscutable : le tourisme de masse, de soleil et de plage. Cet article analyse le comportement de ce modèle touristique pendant les périodes de crise espagnole (d'abord économique en 2008 et puis sanitaire en 2020) dans les destinations touristiques valenciennes de Gandia et de Cullera. A travers une méthodologie basée sur l'examen de modèles de référence et l'analyse d'informations, plus particulièrement quantitative, nous présentons un modèle d'analyse de l'évolution de la destination afin d'identifier son stade de développement. Les résultats obtenus montrent sa fonctionnalité et sa capacité pour aider à comprendre l'évolution de ce type de destination. Enfin, nous concluons qu'il est nécessaire d'adapter ces modèles à la réalité spécifique de chaque territoire.

Mots-clés : évolution des destinations touristiques ; modèle d'analyse touristique ; tourisme de masse ; tourisme de soleil et de plage ; crise du tourisme

Abstract. *The evolution of mature Mediterranean sun, sea and sand destinations: a model for analyzing periods of decline applied to the cases of Gandia and Cullera*

The 1960s brought unprecedented tourist development of the Mediterranean coast that gave rise to the indisputable imposition the new model for tourism: mass sun, sea and sand tourism. This article analyzes the behavior of this tourism model during the two recent periods of crisis in Spain (the first economic, 2008, and then health-related, 2020) in the Valencian tourist resorts of Gandia and Cullera. Using a methodology based on a review of benchmark models and the analysis of mainly quantitative information, a model for analysing the evolution of tourist destinations is developed in order to identify their current stage of development. The results obtained support the model's functionality and its capacity to help understand the evolution of this type of destination. Finally, it is concluded that these models need to be adapted to the specific reality of each location.

Keywords: evolution of tourist destinations; tourism analysis model; mass tourism; sun, sea and sand tourism; tourism crisis

Sumari

1. Introducció	6. Comparació analítica del comportament de les destinacions turístiques en períodes de crisi
2. Objectius i metodologia	7. Discussió dels resultats
3. L'evolució de les destinacions turístiques	8. Conclusions
4. Sistema de variables seleccionades, indicadors i índexs turístics	Referències bibliogràfiques
5. Caracterització de les destinacions turístiques d'estudi	Annexos

1. Introducció

Des dels anys seixanta, el sol i la platja són el recurs turístic estrella de les destinacions mediterrànies de la costa espanyola, sense contradir la importància creixent d'una infinitat d'altres formes i productes turístics que han anat apareixent al llarg dels anys i que han anat guanyant espai en el mercat turístic espanyol (Noguera et al., 2015). El desenvolupament turístic va donar lloc a una autèntica transformació social, econòmica i territorial. Les demandes de consum en l'economia local van variar tant quantitativament com qualitativament, i el teixit econòmic i comercial es va adaptar a aquestes noves demandes a través d'impulsos dirigits principalment des de la part privada de l'oferta, sense que hi hagués estratègies o iniciatives destacables en l'àmbit de la promoció i la gestió del desenvolupament turístic (Obiol i Ferrandis, 2012). En les últimes dècades, aquestes dinàmiques no planificades s'han mirat de contrarestar amb l'impuls de plans i programes de finançament públic (com els anomenats plans d'excel·lència turística dels anys 90, o els plans de dinamització turística i dinamització del producte turístic, o els plans de destinació turística intel·ligent més recents, entre altres), per tal de posar una mica d'ordre i adaptar aquestes destinacions als fluxos de canvi a què estan sotmeses.

D'altra banda, des del món acadèmic, són nombrosos els estudis empírics que han abordat l'evolució de les destinacions turístiques i han aportat propostes teòriques amb l'objectiu d'establir marcs de comparació i proporcionar instruments conceptuals que intentin entendre el significat dels canvis a futur que podrien produir-se, especialment pel que fa a l'anticipació de períodes de decadència o crisi (Vera et al., 2011).

Les particularitats dels diferents tipus de destinacions turístiques fan necessari realitzar anàlisis específiques amb indicadors adaptats a la seva realitat, la qual cosa és encara més significativa si es fa referència a territoris de sol i platja de la costa mediterrània espanyola. El període de crisi econòmica i social que va tenir lloc a Espanya a partir del 2008, juntament amb la crisi sanitària del covid-19 que va començar cap al 2020, ofereix una molt bona oportunitat per provar una nova proposta de model analític per entendre millor l'evolució i la situació d'aquestes destinacions tan particulars, a

partir d'un procés d'actualització i adaptació basat en les noves tendències teoricopràctiques.

2. Objectius i metodologia

L'objectiu principal de la investigació presentada en aquest article és desenvolupar un model que analitzi l'evolució de les destinacions turístiques de sol i platja mediterrànies i aplicar-lo a dos casos d'estudi: Gandia i Cullera. Amb aquesta finalitat, es va procedir a seleccionar els indicadors o variables considerats que s'ajustaven millor per obtenir informació fiable sobre la realitat dels casos pràctics. Es va prestar especial atenció en l'intent d'analitzar quina havia estat la seva evolució durant el període de la crisi econòmica espanyola i durant la crisi sanitària de la covid-19, per cobrir els anys entre el 2003 i el 2016, i entre el 2016 i el 2020, de manera que s'hi incorporessin els anys anteriors a ambdues crisis, els anys de més impacte i, finalment, els d'inici de la recuperació o canvi de tendència^{1 i 2}.

Per assolir aquests objectius, es va proposar una metodologia basada en l'estudi bibliogràfic dels principals models evolutius dels autors de referència i en les revisions i tendències més actuals. Un cop fet això, es van seleccionar les diferents teories considerades indicadors ad hoc per als casos seleccionats. A continuació, es va procedir a l'anàlisi quantitativa de les característiques dels municipis d'estudi, que destaquen el nombre de turistes, el seu grau d'ocupació en apartaments turístics o la durada mitjana de l'estada, entre d'altres. Per fer-ho, es va crear un sistema de variables ponderades a partir dels indicadors citats pels experts en el marc teòric. A posteriori, l'atenció es va centrar en el comportament de les destinacions turístiques durant el període de crisi econòmica espanyola —entre el 2008 i el 2013— i durant el de la crisi sanitària —des del 2019 fins a l'actualitat—, de manera que es van extreure les dades quantitatives esmentades i es van comparar amb els anys anteriors i posteriors als períodes de crisi. Juntament amb el desenvolupament del procés d'anàlisi quantitativa, es van obtenir dades qualitatives a través d'entrevistes amb els agents clau dels municipis d'estudi, per millorar el coneixement de la situació actual de les destinacions i reforçar així la informació quantitativa. Finalment, mitjançant els resultats obtinguts, es va desenvolupar una discussió i unes conclusions en les quals es considerava que els casos pràctics estan relacionats amb les etapes del model turístic en què es considera que es troba cada destinació³.

1. Seguint criteris estrictament macroeconòmics (PIB nacional), els anys de greu crisi econòmica a Espanya van ser del 2008 al 2013.
2. En el cas de la crisi sanitària, s'analitza fins a l'últim any en què hi han dades.
3. Concretament, en el cas de Cullera, es van entrevistar dos tècnics municipals (l'agent de desenvolupament local i el tècnic de turisme), així com el regidor responsable de turisme i un representant de l'associació d'empresaris d'hostaleria de la localitat. En el cas de Gandia, es va entrevistar el tècnic i responsable de política turística, així com un representant de l'associació d'empresaris d'hostaleria més representativa del municipi.

3. L'evolució de les destinacions turístiques

Els models evolutius intenten generalitzar el comportament i les transformacions de les destinacions, alhora que identifiquen i descriuen les diferents fases del procés de canvi per establir un marc que permeti la comparació i la predicció futura (Sanz i Anton, 2014). Un dels principals autors que van reflexionar sobre el tema va ser Walter Christaller (1964), que va publicar un assaig en el qual relacionava la seva teoria dels llocs centrals amb el desenvolupament de llocs turístics perifèrics. En aquest document, Christaller distingeix entre dos tipus de turisme que s'estenen fins als nostres dies: els viatges d'oci i els viatges de negocis/estudis. Els del primer tipus tenen la seva ubicació a les regions perifèriques, mentre que els segons estan vinculats al turisme urbà (González Reverté et al., 2016).

Anys després, apareix la teoria de Plog (1973), que estableix un model que combina dues variables: la tipologia del turista (psicocèntric, mediocèntric o al·locèntric) i el cicle del model evolutiu (desenvolupament, maduresa, consolidació i declivi). Un dels punts a destacar de la teoria de Plog és que, un cop assolit un gran nombre de visitants, i si la destinació no es gestiona de manera sostenible, s'iniciarà un procés d'estancament i decadència, llevat que s'administri segons els nous perfils d'una demanda canviant.

Reforçant el model anterior, Miossec (1977) posa èmfasi en l'adaptació als factors demandants com a solució a l'estancament i declivi de la destinació turística. En concret, considera que millorant l'accessibilitat integral a la destinació aquesta podria rejuvenir-se. Inspirat en la teoria de la ubicació de Thünen, Miossec proposa un esquema de cercles concèntrics amb tres variables que influeixen en el cost de les vacances: preu del sòl, cost del viatge i temps d'estada. El model consta de cinc fases que descriuen l'evolució d'una destinació turística: des del moment en què es tracta d'un espai no turístic fins que arriba al punt de saturació. En les últimes fases, s'observa com l'espai es divideix entre zona turística i zona no turística, per posteriorment ser captat íntegrament per l'activitat turística, la qual desplaça completament la resta d'activitats (González Reverté et al., 2016).

El model de Butler (1980), que com ja s'ha comentat és conegut com el cicle de vida de les destinacions turístiques (CVDT), és un dels referents en la planificació de destinacions turístiques i el més citat a l'hora de definir els cicles de vida d'una destinació turística. A grans trets, el model estableix sis fases durant les quals es desenvolupa una destinació: exploració, implicació, desenvolupament, consolidació, estancament i rejuveniment o decadència. Aquesta teoria se centra bàsicament en dos factors: el comportament de la demanda i la capacitat de càrrega del territori (Vera et al., 1997). En el primer cas, es basa en la fluctuació del nombre de turistes i la seva disposició temporal, tot i que també té en compte el nivell de desenvolupament, l'accessibilitat, les polítiques turístiques, els problemes ambientals i el nombre de destinacions competidores (Ferrandis, 2016; González Reverté et al., 2016). El segon factor forma un component d'impacte que s'identifica amb l'anome-

nat nivell de capacitat de càrrega o saturació de la destinació, que si se supera pot conduir a una crisi ambiental i, al mateix temps, a una crisi turística (Vera i Baños, 2010). Aquest model s'ha convertit en el referent per descriure els processos d'evolució de les destinacions turístiques, però alguns autors el consideren excessivament simplista i insuficient pel que fa a conceptes clau de la matèria d'estudi (Vera et al., 2011). Les contribucions renovades de la teoria de Butler (1999, 2006a, 2006b, 2012) demostren el grau d'importància i debat que aquesta doctrina continua despertant, amb la incorporació de noves idees de millora reforçades per casos pràctics, facilitades per l'evolució de les destinacions des dels anys vuitanta (Vera i Baños, 2010). En aquesta línia, les destinacions evolucionen amb el temps augmentant el nombre de turistes que reben. A mesura que es produeix aquest creixement, les destinacions turístiques adapten (amb més o menys nivell de planificació i gestió territorial) les seves infraestructures, la seva planta hotelera, els seus recursos turístics, etcètera, a la demanda turística, fins a arribar al punt de consolidació o maduresa. Sens dubte, els dilemes d'aquestes últimes fases poden marcar un punt d'inflexió de la destinació en una direcció o una altra, en funció de les decisions o els processos de planificació turística presos en les fases prèvies a aquesta consolidació o estancament (Ferrandis, 2016). És precisament en una d'aquestes fases, o en una situació intermèdia entre ambdues, on es troben (fins i tot abans dels anys durs de l'última crisi econòmica espanyola) la gran majoria de destinacions turístiques costaneres del País Valencià (Obiol i Ferrandis, 2012), entre elles Gandia i Cullera.

Tenint això en compte, una de les raons per les quals una destinació turística madura podria caure en decadència són les noves motivacions de la demanda. És d'aquesta manera que Knowles i Curtis (1999) ho proposen en la seva tesi del declivi irreversible de les destinacions espanyoles de sol i platja de segona generació, on s'explica que l'oferta de noves destinacions competidores (nacionals i estrangeres) agreuja la crisi en destinacions turístiques madures.

A priori, fer un seguiment del nombre de turistes és senzill d'abordar i fàcil d'interpretar, sempre que les característiques definidores de les destinacions d'estudi continuïn vigents i no pateixin alteracions significatives. A més, es tracta d'una variable important que ens ajudarà a entendre com estan evolucionant aquestes destinacions massives, juntament amb altres com el ritme de freqüència i la despesa efectiva dels turistes, que també són molt importants (Obiol i Pitarch, 2011).

D'altra banda, alguns autors enriqueixen la teoria de Butler afegint-hi indicadors com el volum de turistes i la categoria de llits d'hotel com a mesura del CVDT (Beas et al., 2012). D'aquesta manera, les destinacions es poden analitzar a partir de paràmetres de creixement quantitatiu i composició qualitativa dels llits hotelers, per aportar un nombre més alt de dades i millorar així el model inicial de Butler.

Els nous models evolutius s'emmarquen en un dels aspectes sobre els quals s'ha centrat la geografia econòmica durant les últimes dècades, que és el creixe-

ment desigual entre regions i l'aparició d'aglomeracions (González Reverté et al., 2016). La geografia econòmica evolutiva (EGE) explica l'evolució diferencial entre regions a partir de dos conceptes: el coneixement general del territori i els canvis que ha experimentat (González Reverté et al., 2016). Per això, es basa en tres enfocaments: darwinisme generalitzat, teoria de la complexitat i dependència de camins (Brouder i Eriksson, 2013). L'EGE intenta donar resposta a les limitacions del model de Butler i complementar-lo, per convertir-se en el nou marc de referència per a l'anàlisi de l'evolució de les destinacions turístiques (Caroline et al., 2016).

D'altra banda, el desenvolupament a través del turisme és una estratègia política per millorar el benestar dels residents, a través de la generació d'ocupació i l'augment dels ingressos (Andriotis, 2000). La teoria de la reestructuració econòmica apunta al sistema productiu capitalista com a principal responsable de l'evolució i, sobretot, de l'entrada en una fase de declivi de les destinacions turístiques (González Reverté et al., 2016). La solució per evitar els efectes del declivi es dona mitjançant la introducció de mesures correctores (Vera i Baños, 2010; Ivars et al., 2012) per reparar el canvi de demanda, a causa de la transició que s'està produint en el sector turístic des del fordisme fins al postfordisme.

4. Sistema de variables seleccionades, indicadors i índexs turístics

Els sistemes d'informació turística (SIT) es defineixen com un procés continu i sistemàtic de recollida, anàlisi i tractament de la informació necessària per planificar, avaluar i actuar en una destinació turística (Bigné et al., 2000). Entenem el turisme com un procés de canvi, de manera que l'ús d'un sistema d'informació com un SIT ens ajudarà en la tasca de mesurar l'evolució d'aquest canvi (Ivars, 2001). Aquest sistema es compon d'un conjunt d'indicadors adaptats tant al territori en qüestió com a la informació turística. Els indicadors ens proporcionen informació sobre aspectes del turisme i ens permeten saber on som i cap a quin model ens dirigim segons el model de cicles de vida de les destinacions turístiques (CVDT) de Butler (1980, 2006a, 2006b). Per analitzar l'evolució en les destinacions madures de sol i platja, s'han triat els indicadors que s'adaptin més bé als casos pràctics i que han sigut citats per experts en la matèria, perquè ens permetin fer una anàlisi integrada de la situació i un diagnòstic territorial i turístic (Ivars, 2001). Com s'ha dit anteriorment, no n'hi ha prou d'analitzar el nombre de visitants, ja que cal tenir en compte altres factors com la freqüència i la despesa efectiva dels turistes, entre d'altres (Obiol i Pitarch, 2011).

Si s'analitza des del punt de vista dels autors de referència que han treballat models turístics, Miossec estudia el cost de les vacances i proposa en el seu model un esquema concèntric que consta de tres variables: el cost del viatge, el temps d'estada i el preu del terreny (González Reverté et al., 2016). Al seu torn, Plog (1973) relaciona el nombre de turistes i la seva tipologia (des d'aventurers fins a dependents). Pel que fa al model Butler (1980, 2006a,

2006b), diversos autors han proposat indicadors per mesurar el CVDT, a més del nombre de turistes, l'accessibilitat, el nivell de desenvolupament, les polítiques turístiques, les destinacions competidores i els problemes ambientals proposats pel mateix Butler. De fet, s'utilitzen múltiples indicadors per analitzar el CVDT: despesa per turista, nombre d'allotjaments (hotelers i no hotelers), capacitat de càrrega i condicions estructurals de la destinació (González Reverté et al., 2016). D'altra banda, alguns autors se centren en les estadístiques de subministrament i proposen utilitzar el volum i la categoria dels llits d'hotel (Beas et al., 2012). Altres, com Haywood (1986), proposen les següents variables: la durada de l'estada i l'època de l'any, la dispersió dels turistes i les seves característiques.

A partir del conjunt d'autors utilitzats com a referents en la recerca, s'ha creat un sistema d'indicadors que analitza l'evolució de les destinacions madures de sol i platja per als nostres casos d'estudi. Cal destacar que l'establiment d'aquests indicadors turístics només és eficaç per a municipis de característiques similars, com és el nostre cas, Gandia i Cullera. Entre tots els indicadors citats pels autors anteriors, s'han seleccionat els següents: places en hotels, apartaments i altres allotjaments (regulats i registrats per l'administració sense contemplar l'oferta alegal), grau d'ocupació, certificats de qualitat, entrada de viatgers i estada mitjana. Un indicador important per al qual falten dades en l'àmbit municipal és la despesa mitjana per turista. En aquest cas, els resultats obtinguts en el terreny autonòmic són extrapolables, en particular a la Comunitat Valenciana, ja que és un indicador de molta magnitud, encara que pot no tenir un gran pes perquè l'escala de dades disponibles no correspon a la municipal. Les dades estan disponibles des del 2008, de manera que les mateixes xifres es prendran del 2003 al 2008, per tal de distorsionar el mínim possible els resultats. La resta d'indicadors citats pels autors, com la governança, la tipologia turística o les polítiques turístiques, s'han inclòs en l'estudi mitjançant metodologia qualitativa, a partir d'entrevistes amb agents locals d'ambdues destinacions turístiques.

El sistema presentat funciona de la manera següent: a cadascun dels indicadors seleccionats se li ha assignat una ponderació, donant més pes als que es consideren més importants segons les característiques d'aquest tipus de destinacions. L'aportació ponderada de cada indicador a tot el sistema ha de ser d'un màxim de 10 per establir un component analític que oscil·li entre els valors 0 i 10, i obtenir l'evolució d'aquests paràmetres per a cada destinació i per a cada any de la mostra. A continuació, s'explica com a fórmula de referència per calcular els valors:

$$P = V_i * V_p / VM_i$$

P: ponderació

V_i : valor de l'indicador

V_p : valor de pes (valor fix en cada sèrie)

VM_i : valor màxim de l'indicador de la sèrie (valor fix en cada sèrie)

Per exemple, per calcular la ponderació de les places d'apartaments a Gandia s'ha realitzat la següent operació:

$$\begin{aligned} \text{Any 2003: } P(\text{apart_gandia}) &= V_i (\text{nombre de places}) * V_p (\text{ponderació}) / VM_i \\ & \quad (\text{nombre màxim de places}) \\ P(\text{apart_gandia}) &= 8718 * 1 / 14\ 751 = 0,59 \end{aligned}$$

$$\begin{aligned} \text{Any 2004: } P(\text{apart_gandia}) &= V_i (\text{nombre de places}) * V_p (\text{ponderació}) / VM_i \\ & \quad (\text{nombre màxim de places}) \\ P(\text{apart_gandia}) &= 8713 * 1 / 14\ 751 = 0,59 \end{aligned}$$

$$\begin{aligned} \text{Any 2005: } P(\text{apart_gandia}) &= V_i (\text{nombre de places}) * V_p (\text{ponderació}) / VM_i \\ & \quad (\text{nombre màxim de places}) \\ P(\text{apart_gandia}) &= 8415 * 1 / 14\ 751 = 0,57 \end{aligned}$$

$$\begin{aligned} \text{Any 2016: } P(\text{apart_gandia}) &= V_i (\text{nombre de places}) * V_p (\text{ponderació}) / VM_i \\ & \quad (\text{nombre màxim de places}) \\ P(\text{apart_gandia}) &= 11\ 225 * 1 / 14\ 751 = 0,76 \end{aligned}$$

En primer lloc, hem pres les dades disponibles a l'INE sobre el nombre de places en apartaments (8.718) per a un any concret (2003). Aquesta xifra s'ha multiplicat pel valor que, arbitràriament, se li ha donat, sent aquest un valor fix (1). Posteriorment, el resultat s'ha dividit pel valor màxim absolut (14.751) de cada sèrie, que s'ha pres com a valor de referència. En aquest cas, Gandia obtindria un valor ponderat diferent per a cada any en termes d'espais d'apartaments. La suma de tots els ponderats donarà un resultat final per a cada any entre 0 i 10. D'aquesta manera, s'aconsegueix un valor fiable per a cadascun dels indicadors. Pel que fa al valor ponderat que s'ha donat a cada indicador, s'han establert una sèrie de criteris ad hoc per al tipus de cas d'estudi o municipi. En primera instància, s'ha donat més importància a les places d'apartaments que a les dels hotels, així com al seu grau d'ocupació. Cullera i Gandia són dues destinacions turístiques en les quals l'oferta d'allotjament predominant és la d'apartaments turístics, per això es considera que han de tenir més pes per aconseguir un marcat valor en la tendència evolutiva d'aquestes destinacions. D'altra banda, tenint en compte totes les reflexions teòriques basades en els principals models de referència, s'estima que l'entrada de viatgers és un dels principals indicadors, recalcat per la majoria dels autors de referència, en què destaca Butler, per la qual cosa es considera oportú que tingui una presència més important que, per exemple, els certificats de qualitat (no podem perdre de vista que es tracta de destinacions de masses). Finalment, la despesa mitjana del turista nacional té més pes, ja que, tot i que el turista estranger gasta més, la proporció de nacionals-estrangers és molt desequilibrada a favor dels turistes espanyols a tots dos municipis (Noguera et al., 2015). Encara que cal remarcar de nou que aquest valor no té tota la importància que mereix en aquest model a causa de la falta de dades municipals. La taula 1 mostra els

Taula 1. Ponderació del sistema d'indicadors turístics (SIT)

Indicador	Ponderació	Autors
1. Total de llocs	2	González Reverté et al. (2016) Beas et al. (2012)
1.1. Places hotels	0,5	-
1.2. Places apartaments	1,3	-
1.3. Resta de places	0,2	-
2. Grau d'ocupació apartaments	2	Haywood (1986)
3. Certificat de qualitat	0,5	Butler (1980, 2006a, 2006b)
4. Entrades viatgers	1,5	Plog (1973) Butler (1980, 2006a, 2006b)
5. Estada mitjana apartaments	2	González Reverté et al. (2016) Beas et al. (2012)
6. Despesa turística	2	Obiol i Pitarch (2011) Miossec (1977)
6.1. Despesa mitjana per dia (nacional)	1,5	-
6.2. Despesa mitjana per dia (estranger)	0,5	-
Indicadors ponderats totals	10	-

Font: elaboració pròpia.

indicadors utilitzats en el SIT, el valor de la seva ponderació i els autors de referència.

5. Caracterització de les destinacions turístiques d'estudi

Parlar de les destinacions turístiques madures de sol i platja mediterrànies, i en particular de les valencianes, entre les quals s'inclouen, per descomptat, Gandia i Cullera, significa parlar de municipis amb una sèrie de paràmetres molt específics i quasi homogenis: turisme de masses (gran volum de visitants), estacional (concentrat en els mesos d'estiu), de perfil familiar/tradicional, amb una alta fidelitat (es repeteixen any rere any), allotjats principalment en apartaments (majoritàriament de propietat o d'un parent proper), amb un clar predomini de turistes d'origen nacional, i baixos nivells de despesa, però, al mateix temps, amb un alt nivell de concentració en els comerços i la restauració de la zona de platja (Vera et al., 2008; Obiol i Pitarch, 2011; Noguera et al., 2015)⁴.

D'acord amb aquestes característiques, es pot dir que Gandia —amb una franja costanera de 7,5 km de platja— és la destinació de sol i platja per excel·lència del sector turístic a la província de València, amb grans volums de turistes rebuts any rere any: 151.297 turistes, segons l'Institut Nacional d'Estadística (INE), 2021. El que en el seu dia va ser una renovació, és a dir, que la platja de Gandia tenia dimensió de platja divertida i amb festa (no

4. Com a excepció i cas particular, la destinació de Benidorm (Alacant), amb una ocupació mitjana anual que supera el 80% i un predomini d'allotjament en hotels (INE, 2017).

oblidem que la festa és una de les principals fonts turístiques en general i de la platja en particular), avui s'està convertint en un problema. La proximitat i la concentració de discoteques, *pubs* i sales de festa generen problemes diversos (soroll, brutícia, inseguretat, trànsit...) en espais públics (carrers, places, pàrquing...) i privats (hotels, apartaments...). A més, el microsegment d'estudiants atrets pels excessos associats a la festa i que viatgen fora de temporada alta comporta cada vegada més dubtes en la destinació (Obiol i Ferrandis, 2011). Malgrat totes aquestes circumstàncies, Gandia es presenta amb una imatge d'una destinació més o menys renovada, amb una oferta estimable de llits d'hotel —5.882, segons l'Institut Nacional d'Estadística (INE), 2021— i una bona oferta comercial i cultural.

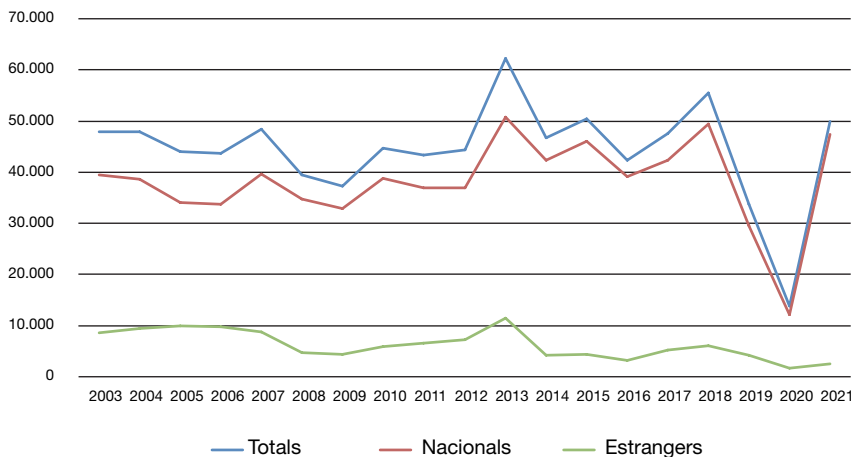
Com en el cas de Gandia, Cullera és una destinació turística de sol i platja especialitzada en els apartaments —afavorida pels seus 15 km de franja litoral—, amb una oferta de places que la situen dins d'aquesta tipologia turística en la segona posició en l'àmbit provincial. Al principi d'aquest segle, es va intentar diversificar l'oferta a Cullera gràcies a la varietat i la singularitat dels recursos potencialment turístics i susceptibles d'articular-se com a nous productes, per exemple, el turisme gastronòmic basat en la producció d'arròs; el turisme cultural vinculat al patrimoni històric tangible i immaterial; el turisme natural aprofitant el Parc Natural de l'Albufera, entre altres recursos, i el turisme nàutic a la desembocadura del Xúquer (Díez i Gandia, 2011). Tot i això, el municipi encara mostra certes deficiències, fonamentalment en la millora de l'oferta d'activitats culturals i en la renovació de la seva imatge urbana, especialment en el desenvolupament paral·lel a la línia de costa (Noguera et al., 2015). No obstant això, en dates més recents, des de l'ajuntament s'està intentant millorar l'oferta cultural durant tot l'any.

6. Comparació analítica del comportament de les destinacions turístiques en períodes de crisi

Per analitzar els efectes que les crisis (primer econòmica i després sanitària) han provocat en les destinacions turístiques de Gandia i Cullera entre els anys 2003 i 2020, s'ha centrat l'atenció a comparar el model simple basat en els enfocaments de la teoria CVDT de Butler (1980, renovats i enriquits el 2006), perquè es considera un de les teories que s'adapten millor a les destinacions de masses, especialment les de sol i platja (Vera i Baños, 2010), amb el sistema d'indicadors proposat, ja que creiem que ajuda a acostar amb més precisió la realitat de les destinacions d'estudi, pel seu més alt nivell d'adaptació i amplitud analítica. A continuació, s'analitzen primer els resultats de cada cas d'estudi, des del model de cicle de vida, després aplicant la nostra proposta de sistema d'indicadors i, finalment, establint una comparació entre els resultats obtinguts per ambdós models.

Com es pot observar a la figura 1, que utilitza com a referència els enfocaments dels cicles de vida de Butler, per al cas de Gandia, donada l'especialitat del seu tipus predominant d'allotjament, s'analitza l'evolució del volum

Figura 1. Evolució volum d'ocupació dels apartaments turístics de Gandia



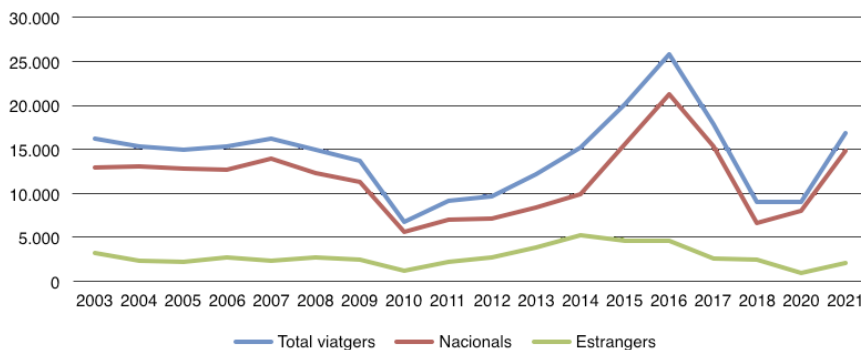
Font: INE (2021).

d'arribades de turistes a partir del grau d'ocupació dels apartaments turístics. S'observen diferents etapes o dinàmiques d'ocupació. En la primera sèrie de dades, que va del 2003 al 2007, s'interpreta un cert procés d'estancament, amb volums d'ocupació decreixents, recuperats en el rebot obtingut per al 2007, com a conseqüència de les dinàmiques generades per l'esdeveniment de la Copa Amèrica, celebrat a la ciutat de València, i durant el qual Gandia va acollir un dels equips participants (K'Challenge). Finalment, els paràmetres nacionals-estrangers segueixen una evolució similar.

En l'etapa següent, s'identifica l'inici d'una evolució negativa coincidint amb el període del començament de la crisi econòmica nacional, entre el 2008 i el 2012. Això es podria interpretar com un període de deteriorament relatiu, tot i que la seva reduïda caiguda i una recuperació primerenca no ens permeten arribar a aquest extrem. Així, ho definiríem com una dinàmica d'estancament agreujada per la crisi econòmica, que va afectar severament el seu nínxol principal de turistes, el mercat nacional. En aquest cas, el descens o estancament agreujat no s'observa en el SIT (figura 3), a causa de la regularització dels lloguers a Gandia a partir d'aquest mateix any, amb un impacte positiu en el SIT respecte a les dades d'ocupació només d'apartaments registrats amb antelació.

Entre el 2013 i el 2016, Gandia se situa en un procés de recuperació molt important, en el qual per al 2013 obté el punt més alt d'ocupació del total de la sèrie considerada, com una mena de miratge de rejuveniment, que la porta a superar els 60.000 turistes anuals (estada en apartaments), la qual cosa implica un creixement tant nacional com estranger. Els anys següents, del 2014 al 2016, tornen Gandia a la seva situació original/real, al voltant de 50.000 turistes, i paràmetres molt similars als del 2003. Tenint en compte només aquesta variable, podríem dir que va començar una etapa de bones perspectives, amb un destí consolidat.

Figura 2. Evolució volum d'ocupació dels apartaments turístics de Cullera



Font: INE (2021)⁵

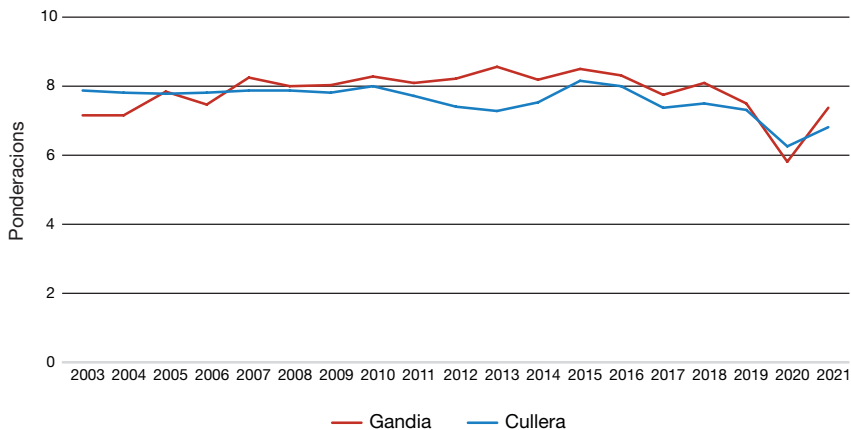
Aquesta dinàmica de recuperació amb la tendència creixent es veu truncada pel desenvolupament de la pandèmia de la covid-19, quan es va experimentar la baixada més gran d'aquest indicador en els últims vint anys. Parlem de la quarta etapa, que comprèn el període que va del 2017 al 2021, en què els efectes del confinament, les mesures sanitàries i les restriccions de mobilitat imposades arreu del món van tenir un gran impacte en l'activitat turística mundial, però encara més visible en les destinacions amb turisme de masses, com Gandia.

En el cas de Cullera, com es pot observar a la figura 2, la seva evolució té similituds relatives respecte a Gandia, especialment pel que fa als períodes o etapes de l'evolució, però amb paràmetres molt més acusats tant en sentit negatiu com positiu. En una primera fase, entre el 2003 i el 2007, també hi ha una tendència a l'estancament, amb una evolució decreixent, amb l'excepció del repunt del 2007. A diferència del cas de Gandia, a Cullera hi ha una reducció progressiva del pes dels turistes estrangers acompanyada d'un augment dels nacionals.

En la segona etapa, entre el 2008 i el 2012, Cullera viu una situació de descens molt intensa, amb una dinàmica molt negativa, la qual cosa la porta a perdre, en el seu punt més baix, l'any 2010, més de la meitat dels turistes. Aquest descens de visitants coincideix amb els moments més durs de la crisi econòmica, encara que és molt més prolongat i accentuat que el cas de Gandia. Els viatgers d'origen estranger es redueixen a la meitat, però els que més disminueixen són els d'origen nacional, que passen dels 13.940 del 2007 als 5.568 del 2010 (menys de la meitat). A partir dels anys 2011 i 2012, s'inicia un procés de recuperació del nombre de turistes que donarà pas a l'etapa

5. Les dades de l'any 2019 queden excloses en no comptar amb informació fiable. S'identifica com un error estadístic, del qual s'ha procedit a informar l'INE. A més, aquesta informació ha estat contrastada amb les dades de consultes de l'oficina de turisme de Cullera, que verifiquen que la tendència no es correspon amb la informació estadística facilitada per l'INE.

Figura 3. Evolució de les destinacions segons el sistema d'indicadors turístics



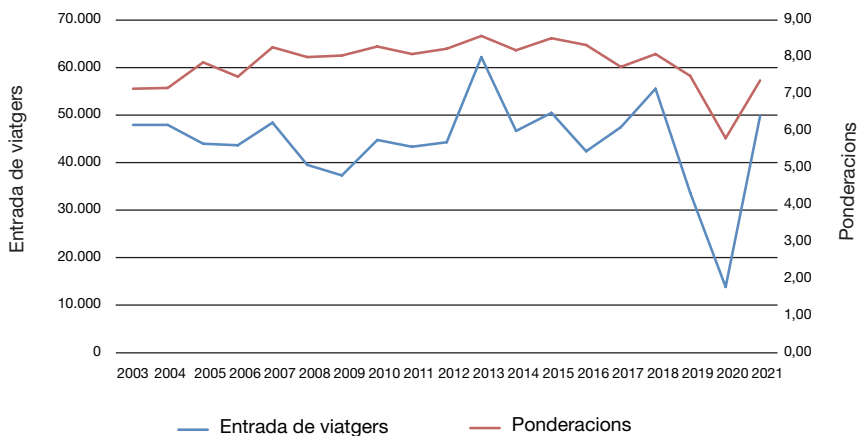
Font: elaboració pròpia.

posterior, amb sinergies molt diferents. En el període entre el 2013 i el 2016, Cullera experimenta un gran creixement en el nombre de turistes i, en dos anys, recupera les dades anteriors a la crisi econòmica, fins a arribar a la xifra més alta registrada per al conjunt de la sèrie estudiada el 2016, amb més de 25.000 turistes allotjats en apartaments en un any.

Amb l'any 2016 com a precedent, es podria esperar una dinàmica de recuperació/rejuveniment de la destinació, que no es dona en l'etapa següent, compresa entre els anys 2017 i 2021. Aquest primer any del període marca l'inici de la caiguda del total de viatgers, especialment dels nacionals, que el 2018 es redueixen més d'un 50% respecte a les dades més altes de la sèrie de només dos anys enrere. Es passa de 15.233 turistes el 2016 a 6.551 el 2018. L'explicació d'aquesta situació, que pot ser un desencadenant important (segons les entrevistes fetes als tècnics i agents clau de la destinació), es que a Cullera, a partir de l'any 2017, l'ajuntament va iniciar un procés de regularització i inspecció d'apartaments turístics, cosa que va fer minvar⁶ l'oferta de places oficials declarades i, al mateix temps, el nombre de turistes comptabilitzats (recordem que s'han utilitzar les xifres oficials de l'INE). Amb paràmetres similars, i en dinàmica decreixent, es poden observar les arribades del 2020, tant de turistes nacionals com d'estrangers, que marquen la pitjor xifra de la sèrie i superen fins i tot l'any 2010, amb 175 turistes menys que aleshores. De la mateixa manera que passa en la segona etapa, aquest últim any està marcat per la situació crítica que es viu amb la crisi sanitària a tot el món, fet que provoca un descens en la recepció de turistes, que comença a repuntar el 2021 i augmenta més d'un 50% en ambdós grups, nacionals i estrangers.

6. Segons la informació facilitada pels tècnics municipals de Cullera.

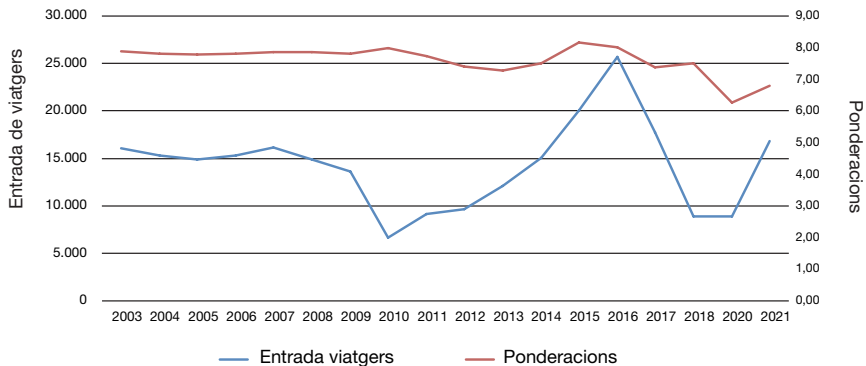
Figura 4. Evolució de l'ocupació d'apartaments i sistema d'indicadors turístics a Gandia



Font: elaboració pròpia.

En comparació amb l'anterior, a la figura 3 es pot veure el SIT que s'ha creat ad hoc amb els indicadors descrits a l'apartat anterior, i que mostra resultats més atenuats i ajustats a la realitat. En el cas de Gandia (figura 4), la primera etapa comprèn un període, entre el 2003 i el 2005, durant el qual experimenta un lleuger increment, principalment per l'augment de llits hotelers i el nombre d'hotels el 2005. Immediatament després, entre el 2005 i el 2006, es va produir un lleuger descens de l'estada mitjana en apartaments i hotels, que es va reduir en 1,6 i 0,7 dies, respectivament. A partir d'aquest moment, comença un període de depressió fins al 2009, amb un clar descens en l'entrada de viatgers, a més del grau d'ocupació dels apartaments, que baixa del 44,84% al 39,82% d'ocupació anual. En aquest cas, l'ocupació hotelera augmenta lleugerament, però és una xifra que es manté constant durant tot el període d'estudi al voltant del 60% d'ocupació. En comparació amb el model més simplista —el de CVDT de Butler (1980)—, tots dos coincideixen en aquest període de declivi (almenys conjuntural), principalment a causa del descens observat en els tres indicadors amb més pes del SIT: entrada de viatgers, grau d'ocupació en apartaments i estada mitjana en apartaments. Durant els cinc anys següents, la destinació veu un augment molt moderat, gairebé estancat, després del període de crisi econòmica. Aquest període difereix completament del model del CVDT, ja que durant els mateixos anys l'ocupació d'apartaments és molt inestable, i trobem un període ple d'alts i baixos, com el gran increment entre el 2012 i el 2013, o el descens de l'any següent. La recuperació i la posterior pèrdua de gairebé 20.000 viatgers en només un any ens poden portar almenys a dues conclusions: un fet important que va succeir aquell any (cosa que no s'identifica per la valoració obtinguda dels agents entrevistats), o un error en la presa de dades per part de l'INE. El que sembla clar és que amb el SIT trobem un model, a priori, més just i equilibrat. En aquest cas, el descens

Figura 5. Evolució d'ocupació d'apartaments i sistema d'indicadors turístics a Cullera



Font: elaboració pròpia.

de l'entrada de viatgers es compensa amb l'augment de l'estada mitjana en apartaments i per l'augment de les places totals d'allotjament. Els dos últims anys del període d'estudi, Gandia entra en una fase de notable creixement, fins a superar els valors màxims inicials. En aquesta etapa augmenten gairebé tots els valors: els llits d'hotel i apartaments (a causa, en part, de la regularització esmentada anteriorment), l'entrada de viatgers, el grau d'ocupació, la despesa mitjana i la durada de l'estada. Tot creix, excepte l'ocupació d'apartaments. Per tant, si comparem aquesta fase en tots dos models, trobem una diferència important, ja que en el model més simplista basat només en l'arribada de viatgers s'identifica decadència i en el SIT es defineix creixement.

Pel que fa a Cullera, on la figura 3 mostra la comparació entre els dos models, el període es pot definir àmpliament en tres etapes. En una primera etapa, el model clàssic va mostrar un descens del turisme a Cullera del 2003 al 2010, però amb el model del SIT aquest descens es manté fins al 2013. Durant aquest període, el nombre de places d'apartaments va disminuir de 2.432 a 1.553, la qual cosa afecta negativament el sistema pel pes que tenen els apartaments a causa del tipus de destinació turística de Cullera, on l'apartament és el tipus d'allotjament per excel·lència. D'altra banda, el municipi va augmentar un 36% pel que fa al nombre de places hoteleres, a causa de la construcció de l'Hotel Cullera Holiday el 2010, amb un increment de 250 places. Al seu torn, l'entrada de viatgers va passar de 16.084 el 2003 a 6.660 el 2010, per a la seva posterior recuperació el 2013. La diferència entre el descens més llarg del temps que es produeix en els SIT és que entre el 2010 i el 2013, malgrat la recuperació turística per l'entrada de viatgers, el grau d'ocupació en apartaments disminueix un 2%, però augmenta l'estada mitjana en apartaments, que passa de 12,4 dies a 14,42 dies, cosa que resulta bastant conloent, ja que s'ha aconseguit augmentar l'estada. En el període de recuperació, destaca l'augment de passatgers, que torna a disminuir en la tercera i última etapa compresa entre els anys 2017 i 2021. No obstant això, Gandia (figura 4) no segueix el mateix patró, sinó que en aquesta

tercera etapa es manté similar, sense grans fluctuacions, però afectada, com ja hem anat comentant, pels efectes de la crisi de la covid-19, de manera que l'any 2020 rep solament 33.701 turistes. Al seu torn, la taxa d'ocupació d'apartaments cau considerablement a Cullera del 21,57% al 16,93%. Per contra, augmenta la despesa mitjana dels turistes nacionals i estrangers.

En resum, les figures 4 i 5 poden analitzar conjuntament els dos sistemes per comprovar els canvis en l'evolució de la destinació per a cada municipi. Això ens ajuda a verificar que amb el SIT no hi ha valors màxims o mínims que distorsionin el resultat, com passa per exemple el 2013 a Gandia o el 2016 a Cullera. El SIT ofereix un resultat més continu i atenuat, el qual, sota el nostre punt de vista, s'ajusta més a la realitat que el que té en compte només l'ocupació dels apartaments i que qualifica els extrems tant en pics com en declivi.

Els annexos mostren les taules detallades de les quals s'han extret les dades per a l'elaboració del SIT.

7. Discussió dels resultats

Amb l'objectiu d'identificar les fases de l'evolució de les destinacions turístiques (Sanz i Anton, 2014), basades en el model de Butler (1980), s'ha desenvolupat el SIT per mirar de situar en la fase de desenvolupament turístic dues destinacions madures de sol i platja, Gandia i Cullera, així com per entendre quines podrien ser les seves dinàmiques de futur. Aquest procés s'ha centrat en dos factors fonamentals: el comportament de la demanda i la capacitat de càrrega del territori, tal com va observar Vera et al. (1997). Així mateix, tenint en compte les valoracions de Vera et al. (2011), que indiquen que el model de Butler és excessivament simplista, aquesta recerca busca omplir aquests buits amb una proposta del SIT que aconsegueix matisar els extrems i crear un model més objectiu.

El resultat de l'anàlisi predictiva desenvolupada per a ambdues destinacions indica el pas per etapes clares d'estancament i inici de decadència, que comencen a revertir-se a través d'un nou període de recuperació o rejuveniment, a diferència dels resultats obtinguts a partir de prendre només les dades d'allotjament en apartaments, que van deixar fins i tot Gandia en una fase de nou inici de decadència. Les destinacions d'estudi, tal com indica la teoria de Kwoles i Curtis (1999), s'han adaptat a les noves motivacions de la demanda, per intentar evitar caure en aquest declivi. Caldria parar atenció a la desestabilització generada per la crisi pandèmica de la covid-19, que trenca les dinàmiques evolutives i que caldrà observar per l'evolució dels pròxims anys, amb escenaris de més incertesa.

Malgrat aquests resultats, és evident la clara necessitat de considerar l'anàlisi de variables de caràcter quantitatiu, però també qualitatiu, ja que, si no fos així, es podrien ignorar elements tan importants com la governança del territori, les polítiques turístiques o la tipologia del turista dominant (Plog, 1973; González Reverté et al., 2016; i Brouder i Eriksson, 2013). És sobre la base d'aquest plantejament que el resultat obtingut es pot explicar per la clara diver-

gència observada en els últims tres anys del SIT dissenyat per al cas de Gandia i l'ocupació en apartaments, ja que forma part d'un canvi important en les polítiques turístiques locals desenvolupades en els últims anys a favor de la promoció de la desestacionalització de l'activitat, de l'oferta complementària i de l'augment de la capacitat de despesa del turista.

Així mateix, cal destacar que es tracta d'un model ad hoc per a les destinacions d'estudi, per les seves similituds geogràfiques i turístiques. Les ponderacions s'han d'adaptar per a altres casos pràctics, ja que en el que ens ocupa es dona molt de pes a l'estada en apartaments, en ser el tipus d'allotjament estrella de Gandia i Cullera.

Finalment, no s'ha d'oblidar que l'enfocament d'aquest model està determinat pel punt de vista optimista del creixement de les variables. Això només mostra la dificultat de desvincular-se de les anàlisis positives de creixement, un element que sens dubte caldrà tenir en compte per a nous processos de recerca.

8. Conclusions

Al llarg de la seva història, les destinacions madures valencianes de sol i platja han estat sotmeses a increments de les demandes competitives respecte a la resta de destinacions homòlogues de la costa mediterrània en el seu conjunt. La seva necessitat de reposicionar-se davant els períodes d'estancament ha estat una realitat a la qual s'han hagut d'enfrontar. Els períodes de crisi econòmica o sanitària no són precisament una ajuda per a aquestes dinàmiques competitives, menys encara en els casos de Gandia i Cullera, on la gran dependència del mercat nacional ha provocat que el temps de crisi, especialment d'origen econòmic, les hagi afectat seriosament.

Tenint en compte aquests períodes de crisi analitzats, cal remarcar que estan fortament vinculats a situacions d'origen extern, el que s'anomena crisi de caràcter conjuntural. Els models d'evolució tenen la finalitat d'analitzar i entendre millor les tendències de canvi de les destinacions turístiques, amb l'objectiu de poder fer front i anticipar-se a possibles futurs escenaris negatius. Cal destacar que la seva principal virtut es identificar problemes de caràcter estructural, fet que no ha motivat les crisis analitzades pel model proposat. A pesar d'això, aquest model dissenyat ad hoc mostra una bona capacitat per evidenciar la resiliència d'aquest tipus de destinacions. Tot i l'impacte bruscat de les dues crisis patides en el període d'anàlisi contemplat, el model identifica bé la influència d'una situació de caràcter més conjuntural. Així, relativitza també els anys posteriors a les crisis i atenua les recuperacions de l'activitat turística, fet que es considera més pròxim a la realitat que el simple creixement absolut de l'arribada, de nou, d'una gran quantitat de turistes.

Malgrat tot el que s'ha comentat, tenint en compte el model d'anàlisi proposat, l'impacte no ha estat el mateix per a ambdues destinacions, amb diferències importants en els resultats obtinguts. Pel que fa a Gandia, el seu comportament general ha demostrat ser més resistent, ja que ha patit els efectes de la crisi però en menys mesura que Cullera. Gandia va passar d'una situació de cert estancament

en els anys previs a la crisi econòmica, agreujada pels anys més durs de regressió, però de la qual va aconseguir recuperar-se amb relativa solvència i rapidesa, i es va encaminar cap a un període de relatiu optimisme, truncat finalment per l'arribada de la crisi sanitària global. Malgrat les dades contradictòries obtingudes entre el 2017 i el 2019, interpretades com una aposta per la desestacionalització —amb un augment de l'ocupació els mesos de fora de temporada alta i una reducció al juliol i a l'agost, marcada pel procés de regularització d'apartament turístics—, la nova situació d'incertesa derivada de l'actual època postcovid-19 porta cap a una fase en què resultarà fonamental fer un seguiment exhaustiu i parar molta atenció en la diferenciació de la destinació segons paràmetres de seguretat, diversificació i sostenibilitat.

D'altra banda, amb un enfocament contraposat, cal comentar que Cullera va sucumbir més a l'impacte de la crisi econòmica nacional, fins a submergir-se en un període de decadència significativa, però del qual també va aconseguir emergir amb un procés de rejuveniment i recomposició important. Aquesta circumstància pot estar relacionada amb la millora de la quantitat i la varietat de productes turístics, en renovar l'oferta turística, especialment amb l'aposta per esdeveniments musicals en plena temporada alta. Serà convenient analitzar aquesta fase per saber com evoluciona i mesurar el seu impacte, especialment tenint en compte el que ha passat en l'època del covid i el postcovid. A més, s'ha de veure encara si la resposta dels visitants serà la mateixa en referència als productes o esdeveniments de caràcter massiu.

Al mateix temps, i de nou parant una atenció especial en la crisi sanitària i l'impacte que ha tingut en aquestes dues destinacions, tal com s'ha pogut comprovar, es pot afirmar que les mesures imposades respecte a la mobilitat nacional i internacional han afectat negativament l'activitat turística, especialment l'any 2020, en què sorgeix i es desenvolupa la pandèmia mundial. D'aquesta manera, l'ocupació en apartaments turístics a Gandia i Cullera es veu notablement afectada. Als dos municipis, el grup més afectat és el format pels turistes nacionals, la seva principal font d'aportació.

Finalment, en referència al sistema d'indicadors turístics del període d'anàlisi, observem que al llarg dels anys Gandia es manté més estable, ja que no pateix grans fluctuacions. En el cas de Cullera, el sistema d'indicadors no és tan pla com a Gandia, sinó que sofreix algunes desviacions més importants. Una d'aquestes coincideix amb el període de crisi sanitària, l'any 2020, quan s'observa un descens agreujat en l'ocupació d'apartaments turístics, amb xifres similars a les viscudes amb la crisi econòmica del 2008. Passat aquest període insòlit, s'espera una dinàmica de recuperació i creixement, però amb grans incerteses, que caldrà seguir de ben a prop per veure com evoluciona.

Per acabar, cal remarcar la importància de crear models d'anàlisi ad hoc per a cadascuna de les destinacions turístiques, ja que és una eina molt útil i important, amb l'objectiu de millorar les capacitats de planificació i de gestió del conjunt d'actors implicats en la governança dels espais turístics.

Referències bibliogràfiques

- ANDRIOTIS, K. (2000). *La comunitat local percep el turisme com a eina de desenvolupament: l'illa de Creta*. Tesi doctoral. Universitat de Bournemouth, Regne Unit.
- BEAS, L.; GONZÁLEZ, F. i ANTON, S. (2012). «Canvis i permanències en la dinàmica turística de les destinacions costaneres catalanes. Aproximació a partir de l'evolució dels llits d'hotel».
- BIGNÉ, J. E.; FONT, X. i ANDREU, L. (2000). *Marketing de destinos turísticos. Análisis y estrategias de desarrollo*. Madrid: ESIC.
- BROUDER, P. i ERIKSSON, H. (2013). «Tourism evolution on the synergies of tourism studies and evolutionary economic geography». *Annals of Tourism Research Volume*, 43, 370-389.
- BUTLER, R. W. (1980). «El concepte d'àrea turística cicle de l'evolució: implicacions per a la gestió dels recursos». *Geògraf Canadenc*, 24, 5-12.
- (1999). «Turisme sostenible. Una revisió d'última generació». *Geografies Turístiques*, 1 (1), 7-25.
- (2006a). «Els orígens de l'àrea de turisme cicle de vida». A: BUTLER, R. W. (ed.). *L'àrea de turisme cicle de vida. Volum I. Aplicacions i modificacions*. Clevedon: Channelview.
- (2006b). «Els orígens de l'àrea de turisme cicle de vida». A: BUTLER, R. W. (ed.). *L'àrea turística cicle de vida. Volum II. Qüestions conceptuals i teòriques*. Clevedon: Channelview.
- (2012). «Destinació turística madura: podem recuperar i retenir la màgia». A: *Renovació i reestructuració de destinacions turístiques en zones costaneres. Marc d'anàlisi, processos, instruments i realitats*. València: Publicacions de la Universitat de València.
- CAROLINE, J.; IVARS, J. A. i MANOEL, J. (2016). «Dinàmica evolutiva i dependència dels camins en les destinacions turístiques costaneres: el paper i la percepció dels agents locals des d'una perspectiva comparada». *Estudios y Perspectivas en Turismo*, 25 (2), 164-185.
- CHRISTALLER, W. (1964). «Algunes consideracions sobre la ubicació turística a Europa. Les regions perifèriques —països subdesenvolupats— zones d'esbarjo». *Articles en Ciències Regionals*, 12 (1), 95-105.
- DÍEZ, D. i GANDIA, E. (2011). «La diversificació turística com a estratègia clau per a la reactivació de les destinacions costaneres consolidades: la reinvençió de Cullera (Espanya)». A: VERA REBOLLO, J. F. (ed.). *Seminari Internacional Renovació i Reestructuració de Destinacions Turístiques Consolidades del Litoral. Comunicacions*. Alacant: Universitat d'Alacant, Institut Universitari d'Investigació Turística. Recuperat de <<http://hdl.handle.net/10045/20812>>.
- FERRANDIS, A. (2016). «La crisi en les destinacions turístiques madures de sol i platja valencianes: les platges de Gandia i Cullera». A: CALVO, R. i PORTET, J. (eds.). *Efectes de la crisi sobre el model de desenvolupament local. La necessitat d'aprendre de la crisi viscuda*. València: Neopàtria, 193-203.
- GONZÁLEZ REVERTÉ, F.; RODRÍGUEZ SÁNCHEZ, I.; PAZ, M.; LÓPEZ OLIVARES, D. i FERRERES, J. B. (2016). *Estratègies de sostenibilitat per a destinacions madures*. Barcelona: Oberta UOC Publishing, SL.
- HAYWOOD, K. M. (1986). «Es pot posar en funcionament el cicle de vida de la zona turística?». *Gestió Turística*, 7 (1), 154-167.
- IVARS, J. (2001). *Planificació i gestió del desenvolupament turístic sostenible: propostes per a la creació d'un sistema d'indicadors*. Alacant: Institut Universitari de Geografia.

- IVARS, J.; RODRÍGUEZ, I. i VERA, J. F. (2012). «La reinvençió de los destinos turísticos maduros: modelos evolutivos y dinámicas turístico-territoriales». A: VERA, J. F. i RODRÍGUEZ, I. *Renovació i reestructuració de destinacions turístiques en zones consolidades*. València: Publicacions de la Universitat de València, 269-296.
- KNOWLES, T. i CURTIS, S. (1999). «La viabilitat del mercat de les destinacions turístiques massives europees». *Revista Internacional d'Investigació Turística*, 1 (2), 87-96.
- MIOSSEC, J. M. (1977). «Un model de l'espai turístic». *Espai Geogràfic*, 6 (1), 41-48.
- NOGUERA, J.; FERRANDIS, A. i MADRID, V. (2015). «Comportament comercial i hàbits de consum dels turistes en una destinació madura de sol i platja. El cas de Cullera». *Revista d'Investigació Turística de la Universitat d'Alacant*, 10 (1), 231-254.
<<https://dx.doi.org/10.14198/INTURI2015.10.10>>
- OBIOL, E. M. i PITARCH, M. D. (2011). «La costa turística valenciana. Interessos i controvèrsies en un territori estressat pel residencialisme». *Boletín de la Asociación Española de Geógrafos*, 56 (1), 177-200.
- OBIOL, E. M. i FERRANDIS, A. (2012). «Gandia i les seues pràctiques de renovació turística». A: VERA, J. F. i RODRÍGUEZ, I. (eds.). *Renovación y reestructuración de destinos turísticos en áreas costeras; marco de análisis, procesos, instrumentos y realidades*. Fons de Desenvolupament Territorial de la Universitat de València, 11, 375-397.
- PLOG, S. (1973). «Per què les zones de destinació puguen i cauen en popularitat». *Asociació Hotelera i de Restauració Cornell Quarterly*, 14 (1), 55-58.
- SANZ, C. i ANTON, S. (2014). «L'evolució de les destinacions: cap a un enfocament evolutiu i relacional de la geografia econòmica». *Geografies Turístiques*, 16 (4), 563-579.
- VERA, J. F. i BAÑOS, C. (2010). «Renovació i reestructuració de les destinacions turístiques consolidades de la costa: pràctiques recreatives en l'evolució de l'espai turístic». *Butlletí de l'Associació Espanyola de Geògrafs*, 53, 329-353.
- VERA, J. F. (coord.); LÓPEZ PALOMEQUE, F.; MARCHENA, M. i ANTON, S. (1997). *Análisis territorial del turismo. Una nueva geografía del turismo*. Barcelona: Ariel, 433.
- (2011). *Análisis territorial del turismo y planificación de destinos turísticos*. València: Tirant Lo Blanch, 474.
- VERA, J. F.; ROMERO, J.; CORTINA, J. i OBIOL, E. M. (2008). *Diagnòstic tècnic de les funcions turístiques a Cullera*. Fons de Desenvolupament Territorial, Cicles d'Estudis i Documents n. 2, Universitat de València.

Annexos

Taula 2. Dades del sistema d'indicadors turístics (SIT) de Gandia

Indicador	Ponderació	Subindicador	2003	Pond.	2004	Pond.	2005	Pond.	2006	Pond.
1. Places totals	2	Total	14.710	1,31	14.825	1,32	15.451	1,37	15.154	1,34
1.1.- Places hotels	0,5	Total	4.527	0,36	4.647	0,37	5.185	0,42	5.322	0,43
1.2.- Places apartaments	1	Total	8.718	0,59	8.713	0,59	8.415	0,57	7.981	0,54
1.3.- Resta places	0,5	Total	1.409	0,37	1.409	0,37	1.777	0,46	1.777	0,46
2.1. Grau d'ocupació d'apartaments	1	Anual	42,34	0,85	47,22	0,95	45,96	0,92	44,84	0,90
2.2.- Grau d'ocupació d'hotels	1	Anual	59,51	0,87	55,57	0,82	58,68	0,86	59,77	0,88
3. Certificat de qualitat	2	Total	1	0,67	1	0,67	2	1,33	2	1,33
4. Entrades viatgers	2	Total	47.968	1,54	47.914	1,54	43.964	1,41	43.600	1,40
5. Estada mitjana apartaments	1	Anual	12,24	0,89	13,68	1,00	13,69	1,00	12,95	0,95
5.1.- Estada mitjana hotels	1	Anual	5,48	1,00	4,68	0,85	4,79	0,87	3,21	0,59
Total ponderades	10			7,15		7,16		7,85		7,48

2007	Pond.	2008	Pond.	2009	Pond.	2010	Pond.	2011	Pond.	2012	Pond.
15.335	1,36	15.426	1,37	15.214	1,35	15.210	1,35	15.659	1,39	15.886	1,41
5.322	0,43	5.218	0,42	5.269	0,42	5.250	0,42	5.250	0,42	5.310	0,43
8.162	0,55	8.209	0,56	7.946	0,54	8.135	0,55	8.584	0,58	8.751	0,59
1.777	0,46	1.925	0,50	1.925	0,50	1.703	0,44	1.703	0,44	1.703	0,44
45,49	0,91	42,53	0,85	39,82	0,80	45,9	0,92	42,25	0,85	43,18	0,87
62,52	0,92	60,35	0,89	60,84	0,89	58,69	0,86	58,55	0,86	62,74	0,92
3	2,00	3	2,00	3	2,00	3	2,00	3	2,00	3	2,00
48.385	1,56	39.478	1,27	37.281	1,20	44.722	1,44	43.427	1,40	44.301	1,42
10,78	0,79	11,52	0,84	11,42	0,83	10,42	0,76	9,88	0,72	10,19	0,74
3,53	0,64	3,73	0,68	4,69	0,86	4,82	0,88	4,45	0,81	4,38	0,80
	8,26		8,01		8,04		8,28		8,08		8,22

2013	Pond.	2014	Pond.	2015	Pond.	2016	Pond.	2017	Pond.	2018	Pond.
15.337	1,36	16.086	1,43	17.610	1,56	18.672	1,66	19.816	1,76	21.760	1,93
5.165	0,41	5.248	0,42	5.258	0,42	5.518	0,44	5.574	0,45	5.810	0,47
8.211	0,56	8.907	0,60	10.423	0,71	11.225	0,76	12.325	0,84	14.137	0,96
1.703	0,44	1.703	0,44	1.703	0,44	1.703	0,44	1.703	0,44	1.703	0,44
43,17	0,87	41,85	0,84	47,85	0,96	42,89	0,86	36,08	0,72	34,64	0,70
61,58	0,91	57,17	0,84	61,22	0,90	62,07	0,91	67,44	0,99	68,02	1,00
3	2,00	3	2,00	3	2,00	3	2,00	2	1,33	2	1,33
62.228	2,00	46.661	1,50	50.472	1,62	42.339	1,36	47.481	1,53	55.495	1,78
8,37	0,61	10,43	0,76	9,71	0,71	11,25	0,82	9,47	0,69	8,23	0,60
4,22	0,77	4,27	0,78	4,07	0,74	3,93	0,72	4,1	0,75	4,39	0,80
	8,57		8,19		8,51		8,32		7,74		8,08

2019	Pond.	2020	Pond.	2021	Pond.
21.906	1,94	21.816	1,94	22.539	2,00
5.842	0,47	5.830	0,47	6.230	0,50
14.235	0,97	14.437	0,98	14.751	1,00
1.703	0,44	1.423	0,37	1.423	0,37
33,61	0,68	13,76	0,28	49,78	1,00
64,64	0,95	44,63	0,66	59,01	0,87
2	1,33	2	1,33	2	1,33
33.701	1,08	13.785	0,44	49.873	1,60
11,18	0,82	8,01	0,59	0	0,00
4,18	0,76	3,81	0,70	3,79	0,69
	7,50		5,81		7,37

Font: elaboració pròpia.

Taula 3. Dades del sistema d'indicadors turístics (SIT) de Cullera

Indicador	Ponderació	Subindicador	2003	Pond.	2004	Pond.	2005	Pond.	2006	Pond.
1. Places totals	2	Total	3.943	1,53	3.939	1,53	5.145	2,00	3.608	1,40
1.1.- Places hotels	0,5	Total	888	0,33	982	0,36	1.004	0,37	1.004	0,37
1.2.- Places apartaments	1	Total	2.432	1,00	2.334	0,96	1.981	0,81	1.981	0,81
1.3.- Places resta	0,5	Total	623	0,40	623	0,40	623	0,40	623	0,40
2. Grau d'ocupació apartaments	2	Anual	22,3	1,52	22,19	1,51	23,5	1,60	26,2	1,78
3. Certificat de qualitat	2	Total	5	1,67	5	1,67	5	1,67	5	1,67
4. Viatgers entrades	2	Total	16.084	1,25	15.278	1,19	14.903	1,16	15.288	1,19
5. Estada mitjana apartaments	2	Anual	12,4	1,72	12,47	1,73	12,84	1,78	11,38	1,58
Total ponderades	10			7,88		7,82		7,79		7,80

2007	Pond.	2008	Pond.	2009	Pond.	2010	Pond.	2011	Pond.	2012	Pond.
3.491	1,36	3.589	1,40	3.667	1,43	3.399	1,32	3.719	1,45	3.719	1,45
958	0,35	958	0,35	956	0,35	1.210	0,44	1.210	0,44	1.210	0,44
1.910	0,79	2.008	0,83	2.088	0,86	1.553	0,64	1.913	0,79	1.913	0,79
623	0,40	623	0,40	623	0,40	623	0,40	596	0,39	596	0,39
27,04	1,84	26,72	1,82	26,74	1,82	29,27	1,99	29,4	2,00	20,4	1,39
5	1,67	5	1,67	5	1,67	6	2,00	5	1,67	6	2,00
16.189	1,26	14.904	1,16	13.596	1,06	6.660	0,52	9.111	0,71	9.622	0,75
11,23	1,56	11,86	1,64	11,97	1,66	14,42	2,00	12,49	1,73	11,84	1,64
	7,86		7,87		7,82		8,00		7,72		7,39

2013	Pond.	2014	Pond.	2015	Pond.	2016	Pond.	2017	Pond.
3.761	1,46	3.827	1,49	3.835	1,49	3.621	1,41	4.262	1,66
1.210	0,44	1.210	0,44	1.210	0,44	1.210	0,44	1.287	0,47
1.955	0,80	2.021	0,83	2.029	0,83	1.815	0,75	2.292	0,94
596	0,39	596	0,39	596	0,39	596	0,39	683	0,44
20,08	1,37	20,92	1,42	26,05	1,77	21,57	1,47	20,27	1,38
6	2,00	6	2,00	6	2,00	6	2,00	6	2,00
12.143	0,94	15.079	1,17	20.025	1,56	25.734	2,00	17.734	1,38
9,54	1,32	9,1	1,26	8,41	1,17	6,94	0,96	5,53	0,77
	7,27		7,52		8,16		8,01		7,38

2018	Pond.	2019	Pond.	2020	Pond.	2021	Pond.
4.275	1,66	4.268	1,66	4.098	1,59	4.104	1,60
1.287	0,47	1.365	0,50	1.212	0,44	1.212	0,44
2.305	0,95	2.133	0,88	2.133	0,88	2.133	0,88
683	0,44	770	0,50	753	0,49	759	0,49
20,47	1,39	19,55	1,33	13,74	0,93	16,93	1,15
6	2,00	6	2,00	6	2,00	6	2,00
8.905	0,69	13.956	1,08	8.882	0,69	16.813	1,31
11,25	1,56	7,25	1,01	5,92	0,82	3,82	0,53
	7,51		7,30		6,26		6,80

Font: elaboració pròpia.