

Despoblació i concentració: una aproximació a l'evolució demogràfica a Castella-la Manxa des del 1900 fins a l'actualitat

J. Javier Serrano Lara
María Dolores Pitarch-Garrido

Universitat de València. Institut Interuniversitari de Desenvolupament Local
j.javier.serrano@uv.es
maria.pitarch@uv.es

María del Carmen Cañizares Ruiz

Universidad de Castilla-La Mancha. Departamento de Geografía y Ordenación del Territorio
mcarmen.canizares@uclm.es

Félix Fajardo Magraner
Carmen Zornoza Gallego

Universitat de València. Institut Interuniversitari de Desenvolupament Local
felix.fajardo@uv.es
carmen.zornoza@uv.es



Rebut: gener de 2022
Acceptat: gener de 2023
Publicat: març de 2023

Resum

L'anàlisi del procés de pèrdua de població de les zones rurals de l'últim segle és fonamental per entendre els principals problemes que actualment tenen aquestes àrees. En el cas de Castella-la Manxa, es mostra clarament l'evolució i el canvi des d'una societat agrària a una societat terciaritzada. A partir dels censos de població del 1900 fins a l'actualitat, s'ha calculat un conjunt d'índexs demogràfics amb els quals s'ha realitzat una anàlisi estadística amb SPSS i amb els centres de gravetat de població i anàlisi clúster mitjançant el programari ArcGIS. S'ha pogut contrastar la concentració de la població en espais urbans, especialment les forces centrípètes d'atracció de l'àrea metropolitana de Madrid i de les ciutats del Mediterrani. A més, s'ha produït una progressiva consolidació dels processos de despoblació i masculinització del territori, fet que les polítiques sobre desenvolupament rural en funcionament durant l'últim quart de segle no han estat capaces de frenar ni de pal·liar.

Paraules clau: evolució demogràfica; àrees rurals; centres de gravetat; censos històrics; Castella-la Manxa

Resumen. *Despoblación y concentración: una aproximación a la evolución demográfica en Castilla-La Mancha desde 1900 hasta la actualidad*

El análisis de los procesos de pérdida de población de las zonas rurales del último siglo es fundamental para entender los principales problemas que actualmente tienen estas áreas. En el caso de Castilla-La Mancha, se muestra claramente la evolución y el cambio desde una sociedad agraria a una sociedad terciarizada. A partir de los censos de población de 1900 hasta la actualidad, se ha calculado un conjunto de índices demográficos con los que se ha realizado un análisis estadístico con SPSS y con los centros de gravedad de población y análisis clúster a través del *software* ArcGIS. Se ha podido contrastar la concentración de la población en espacios urbanos, especialmente las fuerzas centrípetas de atracción del área metropolitana de Madrid y de las ciudades del Mediterráneo. Además, se ha producido una progresiva consolidación de los procesos de despoblación y masculinización en el territorio, hecho que las políticas sobre desarrollo rural puestas en marcha durante el último cuarto de siglo no han sido capaces de frenar ni de paliar.

Palabras clave: evolución demográfica; áreas rurales; centros de gravedad; censos de población; Castilla-La Mancha

Résumé. *Dépopulation et concentration: une approximation à l'évolution démographique en Castilla-La Mancha de 1900 à aujourd'hui*

L'analyse des processus de perte de population dans les zones rurales au cours du siècle dernier est essentielle pour comprendre les principaux problèmes que ces zones connaissent actuellement. Dans le cas de la Castilla-La Mancha, l'évolution et le passage d'une société agraire à une société tertiaire sont clairement mis en évidence. À partir d'un recensement de la population de 1900 à nos jours, un ensemble d'indices démographiques a été calculé à partir desquels des analyses statistiques ont été effectuées, au moyen de SPSS, des centres de gravité de la population et de l'analyse de cluster à l'aide du logiciel ArcGIS. La concentration de la population dans les zones urbaines a été contrastée, en particulier les forces d'attraction centripètes de la zone métropolitaine de Madrid et des villes de la Méditerranée. Il s'est en outre produit une consolidation progressive des processus de dépeuplement et de masculinisation du territoire, fait que les politiques de développement rural en vigueur au cours du dernier quart de siècle n'ont pas été en mesure de ralentir ou d'atténuer.

Mots-clés : évolution démographique ; zones rurales ; centres de gravité ; recensements de la population; Castilla-La Mancha

Abstract. *Depopulation and concentration: An approach to demographic evolution in Castilla-La Mancha from 1900 to the present*

Analysis of the processes of population loss in rural areas in the last century is essential to understand the main problems that are currently being faced by these areas. In the case of Castilla-La Mancha, the shift from an agrarian to a tertiary society is plain to see. Using the population census from 1900 to the present, a set of demographic indices has been calculated that are used to perform statistical analyses with SPSS, while population centers of gravity and cluster analyses are developed using ArcGIS software. The concentration of the population in urban areas has been demonstrated, especially the centripetal forces of attraction of the metropolitan area of Madrid and the cities of the Mediterranean. The progressive consolidation of depopulation and masculinization processes in the region is

also apparent, something which rural development policies implemented during the last quarter of a century have not been able to slow or alleviate.

Keywords: demographic evolution; rural areas; centers of gravity; population censuses; Castilla-La Mancha

Sumari

- | | |
|-------------------------------------|-----------------------------|
| 1. Introducció | 5. Discussió |
| 2. Fonts i mètode d'investigació | 6. Conclusions |
| 3. Àrea d'estudi: Castella-la Manxa | Referències bibliogràfiques |
| 4. Resultats | |

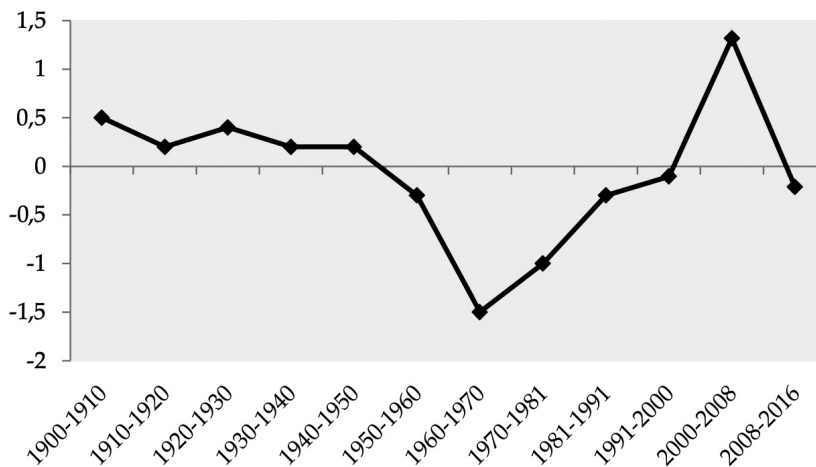
1. Introducció

L'anàlisi de l'evolució de la població és fonamental per entendre els processos sociodemogràfics i econòmics d'una societat. Els moviments de població ocorreguts en les últimes dècades als municipis espanyols, especialment rurals, han ocasionat desequilibris territorials i demogràfics. Es pot afirmar que l'interior espanyol, predominantment rural, sofreix una falta continuada de població, problemàtica que ha derivat, fins i tot, en el sorgiment de noves denominacions: Espanya buida (Molinero, 2019), Espanya desigual (Camarero, 2020) o terres rares (Moyano, 2022). La realitat poblacional de les àrees rurals ha suposat que les polítiques —europees i espanyoles— proposen com a centre d'acció la lluita contra la despoblació, però la necessitat de cohesió social i territorial confronta amb la tendència secular a la reorganització demogràfica dels territoris.

El procés que caracteritza la història demogràfica d'Espanya a l'últim segle és el moviment migratori de les àrees rurals a les urbanes, és a dir, la concentració de la població en zones urbanes i el buidatge dels espais rurals, que suposen la major quantitat de territori del país. El context espanyol no es troba aïllat de l'europeu, però a Espanya el fenomen s'ha produït de forma més intensa i en un període més breu (Cos i Reques, 2019). Les zones rurals espanyoles han experimentat, des de la dècada dels seixanta fins a l'actualitat, un procés de reducció de població i un canvi en la seua estructura demogràfica com a conseqüència de la pèrdua d'oportunitats d'ocupació i de serveis (Camarero, 2002; Rico i Gómez, 2003; Collantes i Pinilla, 2011; Collantes et al., 2013). És a dir, aquests processos demogràfics presenten una vinculació directa amb els cicles econòmics (Franch et al., 2009, 2013).

L'èxode rural té una evolució i una intensitat diferents, des del seu inici, en la dècada dels cinquanta, vinculat al Pla d'Estabilització del 1959 (García i Espejo, 2019; Ruiz-Pulpon i Ruiz-González, 2021), fins a la seua finalització, datada a la fi dels vuitanta (Camarero, 1993; Collantes i Pinilla, 2020). Com s'observa a la figura 1, fins al començament de l'èxode rural, la població emigra de les

Figura 1. Taxa de variació anual (%) de la població rural a Espanya



Font: Collantes i Pinilla (2020: 5).

zones rurals, encara que destaquen les conseqüències demogràfiques directes del procés bèl·lic i la postguerra (Estalella, 1983). Les dècades del 1950 i el 1960 suposen l'inici de tots els canvis a les zones rurals, tant pel que fa a la intensitat de l'èxode rural com a la *sex ratio* (relació entre sexes) de les migracions i de les zones rurals (Laguna, 2006). En aquestes dècades, es consolida l'eixida continuada de població femenina, amb la consegüent masculinització de la població i, per tant, la intensificació del despoblament a les àrees rurals espanyoles (Sánchez i García, 2007; Roquer i Blay, 2008; Pujadas i Bayona, 2019). En la dècada dels setanta, l'èxode comença a mostrar símptomes d'alentiment i, en la dècada dels vuitanta, suposa la fi o l'estancament del procés i l'inici d'un conjunt de problemes sociodemogràfics com a conseqüència de la despoblació rural (Camarero, 1993; Collantes et al., 2013; Cos i Reques, 2019).

Des de la dècada dels vuitanta, la tendència canvia, en el sentit que es redueix la velocitat de pèrdua de població rural. Per això, han sorgit nous termes per definir el procés, com el de *reruralització* (Silvestre, 2002) o el de *neorural* per als nous habitants (Moyano, 2017). L'explicació de l'alentiment se centra en la població retornada (antics residents) i en les millores tecnològiques i les xarxes de comunicació (Morales, 2014; Alario et al., 2018). Tot i això, aquests processos no són generalitzats, i les àrees de més difícil accés, on els fluxos amb les àrees urbanes són dèbils (Ruiz-Pulpón i Martínez, 2022), segueixen perdent població i patint els problemes associats a la despoblació (envelliment, dependència, falta de població jove, falta de naixements, manca de serveis bàsics, masculinització, etcètera).

L'última dècada (2011-2021) continua oferint un descens menys marcat de població de les àrees rurals, mentre es confirma que, majoritàriament, els

municipis urbans creixen menys. Es consolida també una pauta de desconcentració a les grans ciutats, on el creixement de les corones metropolitanes és més gran que el de la ciutat central (González-Leonardo, 2021). Els preus de l'habitatge, els processos de desconcentració de l'activitat econòmica i els centres d'oci i consum expliquen part d'aquesta tendència (García-Palomares i Pozo, 2010; Nel-lo, 2011; Bayona i Pujadas, 2014). En general, els fluxos de població nacional, amb excepció de Madrid, es mouen des del centre del país cap a la perifèria i cap a les grans àrees metropolitanes (Silvestre, 2002; Franch et al., 2013; Molinero, 2019). No obstant això, l'aparició de la covid-19 ha fet canviar lleugerament la situació de les àrees rurals més pròximes a les grans ciutats, cosa que ha obert una gran oportunitat per accelerar els canvis socials i demogràfics dels territoris rurals (Molina et al., 2020; Gutiérrez et al., 2022; Molinero, 2022; Serrano i Fajardo, 2022).

Una vegada exposades les tendències principals dels fluxos de la població espanyola des de l'inici del segle XX i els problemes derivats a les àrees rurals, en aquest article es planteja aprofundir en les dinàmiques poblacionals de Castella-la Manxa en el període 1900-2021. Tenint en compte que els moviments de la població de la regió no han estat homogenis, el treball mirarà d'endinsar-se en l'estudi dels processos amb una base municipal. L'objectiu és aplicar una classificació als municipis, de manera que les característiques bàsiques de la classificació funcionen com a element explicatiu bàsic dels diferents processos territorials. Un element fonamental de l'estudi municipal serà l'evolució de la *sex ratio*, ja que la proporció d'homes i dones és un indicador elemental per analitzar les dinàmiques poblacionals i el futur de les àrees. Aquesta regió es considera un model per entendre un dels reptes demogràfics més urgents com és la despoblació i, per tant, el desequilibri territorial associat a la concentració de població i recursos humans en àrees urbanes dependents d'altres regions, en aquest cas de l'àrea metropolitana de Madrid. La hipòtesi és que l'evolució de la població a Castella-la Manxa respon, a banda de dinàmiques econòmiques generals, a característiques territorials particulars, com l'accessibilitat i la proximitat a les àrees urbanes més grans, especialment a Madrid.

2. Fonts i mètode d'investigació

Per conèixer amb detall el procés evolutiu de la població a Castella-la Manxa des del 1900, s'utilitzen les dades procedents dels censos demogràfics disponibles a l'Institut Nacional d'Estadística (INE). S'empra la informació del nombre d'homes i dones i del total de població dels anys 1900, 1910, 1920, 1930, 1940, 1950, 1960 1970, 1981, 1991, 2001 i 2011. En els censos que van del 1900 al 1971, s'ha utilitzat la població de fet, composta per les persones que pernocten un dia determinat al municipi. A partir del 1981 i fins al 2011, es treballa amb la població de dret, que és la que oficialment té la residència al municipi. A més, per disposar d'una informació actualitzada, ja que en la data de redacció del present article no es troba publicat el cens del 2021, es fan servir les dades del padró continu del 2021.

Les alteracions municipals portades a terme durant el període de temps de l'estudi han fet necessari un tractament de les dades previ per efectuar una correcta comparació. Per això, es modifiquen els municipis que, segons la informació oficial disponible a l'INE, formen part d'aquestes alteracions. S'assumeix la distribució municipal actual a 919 municipis (agrupats en cinc províncies), extrapolant-se per al conjunt dels censos anteriors.

D'altra banda, per oferir una anàlisi territorial coherent, es decideix emprar una classificació dels municipis basada en la proposta de Goerlich et al. (2016). Aquesta classificació utilitza dades demogràfiques, cobertures del sòl i accessibilitat per diferenciar entre: rural remot, rural accessible, intermedi obert, intermedi tancat i urbà obert. Es determina si un municipi urbà és intermedi o rural segons la proporció de població municipal que viu en cel·les d'un km². A més, la consideració de si els municipis són oberts o tancats depèn de l'extensió de les cobertures naturals o artificials, mentre que la consideració de municipi accessible o remot variarà en funció de la proximitat a una ciutat.

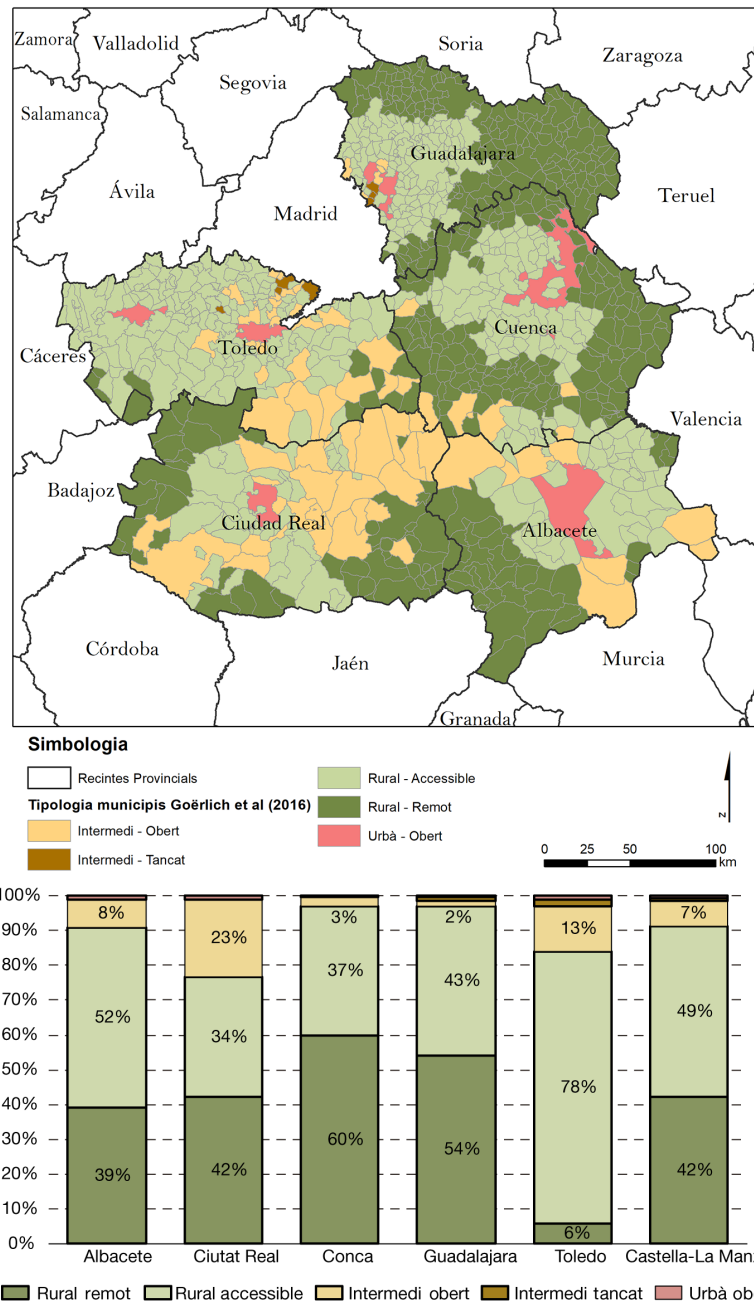
Segons la classificació esmentada, a Castella-la Manxa destaca el gran predomini dels municipis rurals remots i rurals accessibles, que superen el 50% dels municipis a totes les províncies, mentre que el nombre de municipis urbans no passa del 5% del total (figura 2). Sens dubte, factors naturals (vores muntanyoses i planes interiors) i socioeconòmics (el procés lent d'industrialització i urbanització, l'existència d'una xarxa urbana desestructurada o l'excessiva dependència de Madrid, especialment en el traçat de les vies de comunicació) han tingut un paper destacat en la caracterització territorial d'aquesta regió (Cañizares, 1999: 78 i seg.; Pillet et al., 2010). Les províncies de Conca i Guadalupe també presenten una reduïda accessibilitat, en ser zones d'elevat envelliment i muntanyoses (Ruiz-Pulpón i Martínez, 2022). En el cas de Toledo, aquests problemes es troben més atenuats, ja que beneficia de la proximitat a la Comunitat de Madrid (Ruiz-Pulpón, 2020).

Per mesurar el grau de despoblació, i dins dels distints mètodes útils per analitzar la variació demogràfica, s'ha optat pel creixement real anual (CRA), també conegut com la taxa de creixement. La fórmula del creixement real anual s'expressa en percentatge, on t és el temps de l'interval, P_f és la població final i P_i és la població d'inici.

$$CRA = \left(\sqrt[t]{\frac{P_f}{P_i}} - 1 \right) * 100$$

Nombrosos autors consideren que és una formulació adequada per mesurar la despoblació, ja que mostra la relació existent entre el creixement natural (naixement i defuncions) i la dinàmica migratòria (emigrants i immigrants) (Molina de la Torre, 2019; Gutiérrez et al., 2020; Ruiz-Pulpón i Ruiz-González, 2021; Ruiz-Pulpón i Martínez, 2022). A més, sol estar recomanada des de les Nacions Unides per al càlcul de la variació de la població. Aquest indicador no sols ens ajudarà a interpretar l'evolució de la població, sinó que també permetrà interpretar les oscil·lacions demogràfiques en àrees poc poblades i les seues conseqüències.

Figura 2. Classificació dels municipis de Castella-la Manxa segons Goerlich et al. (2016)



Font: elaboració pròpia a partir de les dades extretes de Goerlich et al. (2016).

Per completar la informació sobre la despoblació i la seua afecció per sexe a la realitat demogràfica de la regió, s'ha utilitzat la ràtio de masculinització (RM) entre períodes per a cada tipus de municipi, amb l'objectiu de trobar una relació clara entre el procés de despoblació i la major o menor presència de dones al territori. La fórmula de la ràtio de masculinització s'expressa en percentatge, on PH és la població d'homes residents en l'àmbit d'estudi l'1 de gener de l'any t i PM és la població de dones residents en l'àmbit d'estudi l'1 de gener de l'any t .

$$RM^t = \frac{P_{Hombres}^{01-01-t}}{P_{Mujeres}^{01-01-t}} * 100$$

A fi d'analitzar els patrons de distribució espacial de la població de Castella-la Manxa, s'han utilitzat algunes eines dedicades a l'anàlisi de l'estadística espacial (distribució direccional i punts calents) incloses en el programari ArcGis 10.8. D'una banda, l'eina de distribució direccional permet crear el·lipses de desviació estàndard amb l'objectiu de sintetitzar les particularitats espacials de les entitats geogràfiques. A partir de les el·lipses de desviació estàndard, es poden analitzar aspectes com la dispersió o la concentració espacial de la població i les seues tendències direccionals. Respecte a la interpretació dels resultats, cal assenyalar que el grau de rotació de l'el·lipse permet determinar quina és l'orientació espacial de la distribució dels cens analitzats. D'altra banda, s'ha realitzat una anàlisi optimitzada de punts calents (Gi de Getis-Ord). Aquesta eina permet identificar clústers espacials estadísticament significatius de valors alts i baixos. Concretament, en el present estudi s'ha utilitzat per detectar aquelles agrupacions de municipis on s'han produït variacions poblacionals estadísticament significatives en termes espacials durant el període 1900-2021.

Finalment, per comprovar la vinculació (significació estadística) entre les diferents variables demogràfiques (*sex ratio* i creixement real anual) i la component territorial (tipologia de municipi simplificada: rural i no rural), s'ha utilitzat la prova T de Student a través del programari SPSS.

3. Àrea d'estudi: Castella-la Manxa

El territori objecte d'estudi de la investigació és la regió de Castella-la Manxa (CLM), que ocupa el 15,7% del total nacional (79.643 km²), però tan sols acull el 4,3% de la població (2.049.562 habitants) el 2021. La densitat demogràfica de la comunitat és de 25,7 hab./km², una de les més baixes del país, però amb diferències internes importants entre les zones més urbanitzades, sobretot les de l'interior i les properes a Madrid, i les més ruralitzades de les perifèries muntanyenques. Les seues claus demogràfiques es relacionen amb el que ha passat a l'Espanya interior, on els processos d'industrialització i urbanització han sigut lents i tardans, fet que ha suposat un buidatge poblacional

des de mitjan segle passat que, a hores d'ara, es tradueix en un baix volum demogràfic i unes capitals petites, de manera que aquesta regió «té una vocació clarament rural» (Ruiz Pulpón, 2017: 119). El despoblament es presenta com un dels problemes essencials, ja que provoca dispersió poblacional, baixa densitat, fre a la vertebració territorial i, en conseqüència, diferents desequilibris demogràfics (Ruiz-Pulpón, 2020; Bandrés i Azón, 2021).

Segons Pillet et al. (2018: 162), en la seua evolució demogràfica, des del 1900 fins a l'actualitat, es distingeixen, bàsicament, tres grans etapes:

1. Una *primera etapa (1900-1950)* de creixement sostingut en què la població ascendeix des de 1.386.153 habitants, a principis del segle XX, fins al seu màxim poblacional el 1950, amb 2.030.598 habitants, basat en un augment continu de les taxes de natalitat i un progressiu control de la mortalitat, exceptuant dos moments de crisi: la grip del 1918 i la Guerra Civil.
2. Una *segona etapa (1950-1981)* de sagnia migratòria caracteritzada per la sortida d'un volum molt important de població, gairebé 400.000 persones, a partir de l'anomenat èxode rural cap a les àrees industrialitzades d'Espanya (Madrid, Barcelona...) i d'Europa (Alemanya, Suïssa...), de manera que la població queda reduïda a 1.628.005 habitants el 1981.
3. I la *tercera i última etapa (1981-actualitat)* de recuperació i estabilització en què es manifesta un canvi de ritme, encara que amb taxes cada vegada més baixes de natalitat i mortalitat. Es va iniciar quan els retornats, primer, i la migració estrangera, després, provoquen un augment demogràfic que permet recuperar els efectius perduts i superar, de nou, els dos milions d'habitants a l'últim cens oficial del 2011, amb 2.115.334.

La divisió realitzada per Pillet et al. (2018) coincideix amb la d'altres autors que analitzen l'evolució demogràfica a Espanya, com Cos i Reques (2006), que divideixen els períodes a partir de criteris lligats a la història econòmica del país.

A la taula 1, es poden observar diferents indicadors demogràfics per comprendre l'evolució de la regió en comparació amb la dinàmica general del país. S'observa que, mentre que el 1975 els índexs de CLM reflectien una situació molt pitjor que la mitjana espanyola, l'arribada de població al començament del segle XXI suposa una reactivació de la natalitat i un lleuger augment demogràfic. Mentre que l'índex d'envelliment, la taxa de dependència i la taxa de mortalitat es mantenen molt més altes a CLM, la taxa de natalitat mostra una situació molt similar al 2020. La taxa bruta d'immigració ha disminuït substancialment arran de la crisi financera del 2008, ara bé, en comparació amb el total nacional, mentre que el 2005 existien dos punts de diferència, el 2015 i el 2020 en són tres. Aquestes dades assenyalen que el territori de CLM ha sigut menys atractiu per als immigrants que la mitjana espanyola.

Una de les principals qüestions que ajuden a definir l'àrea d'estudi és el desigual repartiment de població: Toledo, amb 703.772 habitants (un 34,4% del total de la regió), i Ciudad Real, amb 495.045 (24,2%), són les més poblades, seguides d'Albacete, amb 388.270 habitants (18,9%), Guadalajara,

Taula 1. Evolució i comparació dels principals indicadors demogràfics a Castella-la Manxa i Espanya

		Taxa natalitat	Taxa bruta de mortalitat	Esperança vida en naixer	Índex envelliment	Taxa de dependència	Taxa bruta d'immigració (procedent de l'estranger)
CLM	1975	15,19	9,25	-	43,12	69,85	-
	1991	10,2	9,66	80,62	77,64	61,03	-
	2005	10,03	9,51	83,63	112,34	54,33	11,14
	2015	8,87	9,7	85,52	110,72	53,47	4,02
	2020	7,21	12,65	84,02	119,17	54,04	6,89
Espanya	1975	18,73	8,33	-	35,87	65,51	-
	1991	9,23	8,73	80,65	65	53,8	-
	2005	10,57	8,82	83,54	107,39	47,36	13,03
	2015	9,02	9,06	85,84	114,72	52,95	7,36
	2020	7,19	10,4	85,06	125,75	54,2	9,83

Font: elaboració pròpia a partir de les dades extretes dels censos de població i del padró continu 2021.

amb 261.995 (12,8%), i Conca, amb 196.139 (9,5%). A escala municipal, en una de les regions amb més nombre de municipis d'Espanya, al darrere de Catalunya i de Castella i Lleó (Pillet, 2017: 27), els desequilibris es multipliquen: «En el 80% dels municipis de Castella-la Manxa, només hi viu el 15% de la població regional» (JCCM, 2020: 1). Dels 919 municipis del CLM, només 37 superen els 10.000 habitants i poden considerar-se urbans (hi viu el 56,2% de la població total). Dels 37 municipis, sols 16 arriben als 20.000 habitants, i només Albacete supera els 100.000 (174.336 hab.). Existeixen 739 municipis rurals amb població inferior a 2.000 habitants, on viu un 15% de la població total (299.460 hab.). D'altra banda, 143 nuclis són semirurals, amb població entre 2.001 i 10.000 habitants (hi habita aproximadament el 40% de la població). Aquest model d'assentaments dispersos, juntament amb una xarxa urbana poc consolidada i excessivament dependent de Madrid, suposa un gran impediment per a la vertebració territorial (Ruiz Pulpón, 2017).

4. Resultats

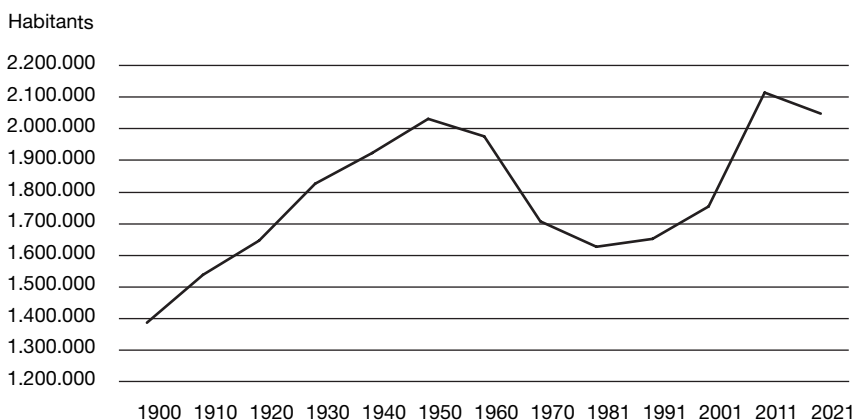
4.1. Pèrdua de població als municipis rurals i concentració a les ciutats

La primera anàlisi poblacional de l'àrea a partir dels censos i del padró continu (1900-2021) mostra alguna de les tendències generals ja apuntades anteriorment (figura 3). S'evidencia que la població de CLM va experimentar un creixement constant fins a mitjan segle XX i que és a partir del 1960 quan es detecta una clara davallada que no es comença a recuperar fins a la dècada del 1990. Crida l'atenció el creixement poblacional a la primera dècada del segle XXI, en un context, l'espanyol, de reducció de la natalitat i envelliment poblacional. L'arribada d'immigrants per treballar-hi (des de països estrangers

fonamentalment) i per residir-hi (la majoria des de la propera Comunitat de Madrid) expliquen aquest augment. En la dècada següent, es manifesta una lleugera reducció de la població al conjunt de la regió.

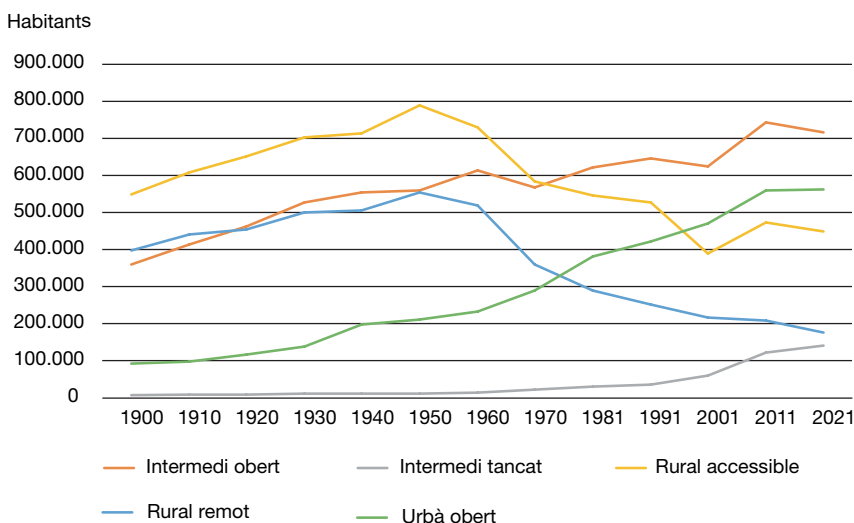
La primera forma d'aprofundir en les dades anteriors és aplicant la classificació municipal de Goerlich et al. (2016). Segons els resultats (figura 4), s'assenyala que els territoris qualificats com a rurals remots són els que han

Figura 3. Evolució de la població total a Castella-la Manxa (1900-2021)



Font: elaboració pròpia a partir de les dades extretes dels censos de població i del padró continu 2021.

Figura 4. Evolució de la població segons tipologia territorial a Castella-la Manxa (1900-2021)



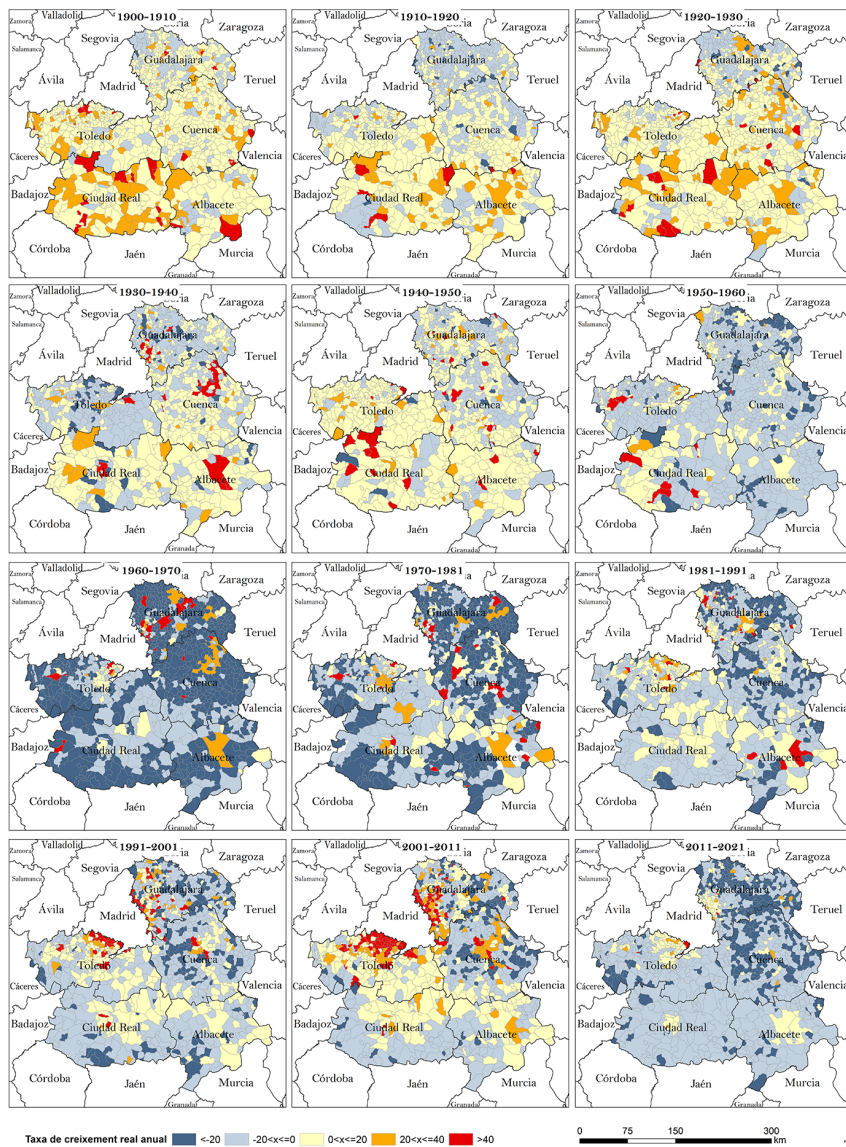
Font: elaboració pròpia a partir de les dades extretes dels censos de població.

vist més reduïda la població. Entre el 1900 i el 2001, perden vora 190.000 habitants, i entre aquesta data i el 2021 perden més de 40.000 residents. Es tracta de nuclis localitzats a les perifèries orientals serranes (Serranía de Cuenca i Guadalajara, Sierra de Alcaraz...), juntament amb la vora occidental muntana de Ciudad Real i Toledo en el seu contacte amb Extremadura. Des dels anys 70 del segle passat, la població rural remota ha disminuït notablement, amb més de 270.000 efectius restats, als quals se sumen les minves dels territoris qualificats com a rurals accessibles, àrees que en conjunt han perdut més de 133.000 residents. Aquests es corresponen amb nuclis de transició entre aquestes àrees serranes/muntanes i la plana central, juntament amb gran part dels petits municipis que conformen la província de Toledo. És precisament a l'interior (plana central) on trobem els municipis definits com a intermedis.

D'altra banda, les ciutats i les àrees intermèdies guanyen població durant tot el període. La població urbana a CLM pràcticament es duplica en un segle en termes absoluts i es triplica en termes relatius, amb gran protagonisme de les capitals provincials com Albacete, juntament amb aquelles ciutats properes o ben connectades amb Madrid, com Toledo, Talavera de la Reina, Guadalajara i Ciudad Real.

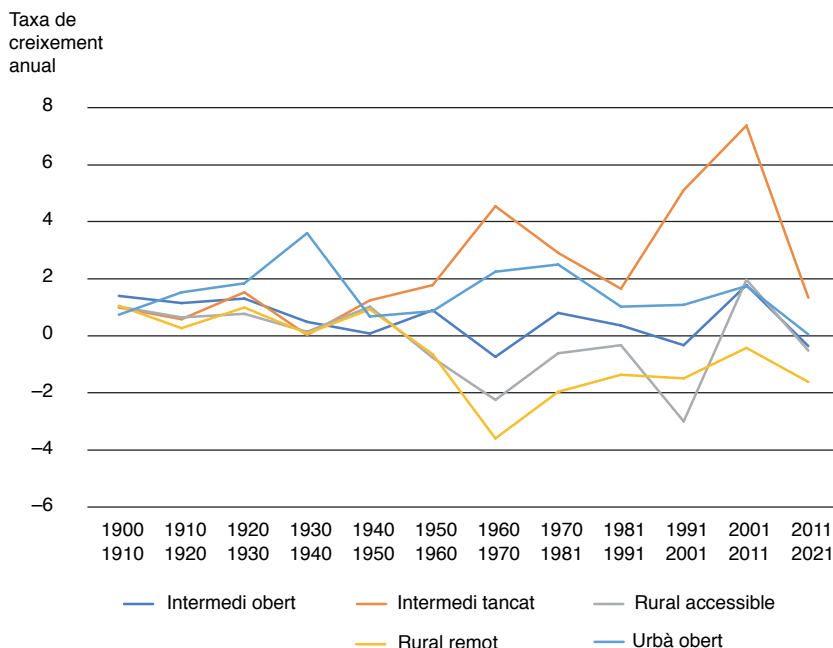
En termes de taxa de creixement real anual, l'evolució a escala municipal (figura 5) reflecteix tres tendències clares. En primer lloc, té pes el període que va del 1900 i al 1950, en què es mostra un creixement progressiu motivat pel control de la mortalitat, les millores sanitàries i higièniques i una escassa mobilitat migratòria (Pillet et al., 2018). En segon lloc, destaca una pèrdua d'efectius demogràfics entre el 1950 i el 1981. Aquest període és conegut per diversos autors com a «sagnia demogràfica» (Pillet et al., 2018; Cañizares, 2007), especialment per l'eixida de població d'aquells territoris que van ser exclosos de les polítiques industrialitzadores del franquisme (amb excepció de Puertollano). Els municipis rurals remots són els més afectats per la pèrdua poblacional, en particular els de les províncies amb relleus muntanyosos, com ja hem assenyalat. Per contra, municipis limítrofs amb el sud i l'est de la Comunitat de Madrid experimenten un creixement demogràfic més elevat, com passa als corredors de La Sagra, al contacte Toledo-Madrid, i de l'Henares, al contacte Guadalajara-Madrid. En tercer lloc, el període entre el 1981 i el 2021 es pot subdividir en tres subperíodes: entre el 1981 i el 2000, caracteritzat per una pèrdua de població; entre el 2000 i el 2007, amb una recuperació vinculada al període de bonança econòmica, i el període 2008-2021, de pèrdua en un primer moment per la crisi econòmica, i al final d'una certa recuperació i valors positius, reforçats per la pandèmia de la covid-19, però no en tot el territori ni tampoc en totes les tipologies territorials. Són les àrees intermèdies obertes les que presenten unes taxes de creixement més elevades vinculades al fet de ser una regió receptora de població, tant de població retornada (per haver eixit dècades abans) com de població estrangera (des del 1990), la qual es localitzava tant a les capitals de província com a les àrees periurbanes (intermèdies), com nuclis de població no capitals i pròxims a Madrid que comencen a constituir una de les seues corones metropolitanes d'expansió. A més, les dades demo-

Figura 5. Evolució de la taxa de creixement real anual de Castella-la Manxa per municipis



Font: elaboració pròpia a partir de les dades extretes dels censos de població.

Figura 6. Evolució de la taxa de creixement real anual de Castella-la Manxa segons tipologia de municipis (1900-2021)



Font: elaboració pròpia a partir de les dades extretes dels censos de població.

gràfiques d'aquest període presenten unes taxes de natalitat i mortalitat baixes, és a dir, un creixement natural quasi nul, mentre que les taxes d'immigrants estrangers tenen xifres molt altes a la regió (Pillet et al., 2018).

L'evolució de la taxa de creixement real anual (figura 5) evidencia de forma clara una realitat diversa amb relació al poblament, ja que mostra com la població i el seu creixement han estat desigualment localitzats en els últims 121 anys. Segons la classificació municipal (figura 6), la primera qüestió a assenyalar és el gran augment de població que l'urbà obert va absorbir durant la dècada 1930-1940. Aquesta etapa inclou els anys corresponents a la Guerra Civil Espanyola, moment en el qual les àrees urbanes de tot Espanya van ser lloc de recepció de població. No obstant això, després d'aquest període, comencen a aparèixer grans zones buides davant grans aglomeracions, cada vegada més marcades i contraposades. Les àrees de les zones planes (horta del Tajo i la comarca de la Manxa) presenten altes concentracions i percentatges de creixement elevats, i això provoca l'aparició de zones despoblades (amb un menor creixement) vinculades a les zones dels Serrans, Montes de Toledo, el sector oriental de Ciudad Real i la Serranía de Guadalajara, la Serranía de Cuenca i la part oriental d'Albacete. Aquestes desigualtats estan motivades per factors tradicionals de

Taula 2. Mitjana de creixement demogràfic a Castella-la Manxa segons tipologia territorial

	Interm. obert	Interm. tancat	Rural accessible	Rural remot	Urbà obert
1900-1910	1,4	1	1	1,1	0,7
1910-1920	1,2	0,6	0,7	0,3	1,5
1920-1930	1,3	1,5	0,8	1	1,8
1930-1940	0,5	0	0,2	0,1	3,6
1940-1950	0,1	1,2	1	0,9	0,7
1950-1960	0,9	1,8	-0,8	-0,7	0,9
1960-1970	-0,7	4,5	-2,2	-3,6	2,3
1970-1981	0,8	2,9	-0,6	-2	2,5
1981-1991	0,4	1,7	-0,3	-1,4	1
1991-2001	-0,3	5,1	-3	-1,5	1,1
2001-2011	1,8	7,4	2	-0,4	1,7
2011-2021	-0,4	1,3	-0,5	-1,6	0
1900-2021	-0,57	2,41	-0,17	-0,67	1,5

Font: elaboració pròpia a partir de les dades extretes dels censos de població.

la mateixa comunitat, com ara la falta d'integració en la xarxa d'assentaments amb greus carències d'infraestructures i comunicacions i una acefàlia funcional a la regió (Pillet et al., 2018). Aquest fet coincideix amb la idea explicada per Goerlich et al. (2015) que destacava, ja el 2011, la pèrdua de pes relatiu de Guadalajara capital respecte a la província, la qual creixia en aquest període, amb una concentració del creixement als municipis limítrofs amb Madrid.

Aquesta situació ha desencadenat una desarticulació interna i una alta dependència de Madrid, fet que explica les altes taxes de creixement real anual als municipis pròxims a Madrid, tant a la província de Toledo com a la de Guadalajara, entre el 1991 i el 2021.

Els municipis anomenats rurals remots presenten una reducció de població entre el 1900 i l'actualitat de més del 66%. Durant l'última dècada (2011-2021), en aquests municipis es perd al voltant del 20% de la població, però cal considerar que ja es parteix de xifres totals molt baixes (taula 2). No obstant això, i malgrat que els municipis qualificats com a rurals accessibles presenten xifres mitjanes de creixement entre el 1900 i el 2021 de més del 3%, a l'última dècada també perden població, al voltant d'un 11%. Les àrees urbanes o intermèdies no experimenten una reducció de població censada en el període considerat, encara que en alguns moments la seua evolució haja estat negativa, principalment en el cas d'algunes ciutats industrials com Puertollano.

En línies generals, l'èxode rural a CLM es va iniciar tímidament al començament del segle XX, fonamentalment per part de població rural que es va traslladar a les capitals provincials o als nuclis urbans capçaleres de comarca, i es va accelerar a meitat de segle amb població que emigrava a altres províncies i regions espanyoles més dinàmiques (Madrid, Catalunya, València...), i fins i tot a altres zones europees (Alemanya, Suïssa...). El resultat d'aquest procés és que, actual-

Taula 3. Anàlisi estadística entre la variació de la taxa de creixement real anual i la tipologia de territori a Castella-la Manxa (1900-2021)

Levene (sig.)	T	Sig. bilateral	Dif. Mitjanes (D Cohen)
0,000 Variàncies diferents	8,87	0,000	9,20

Font: elaboració pròpia a partir de les dades extretes dels censos de població i SPSS.

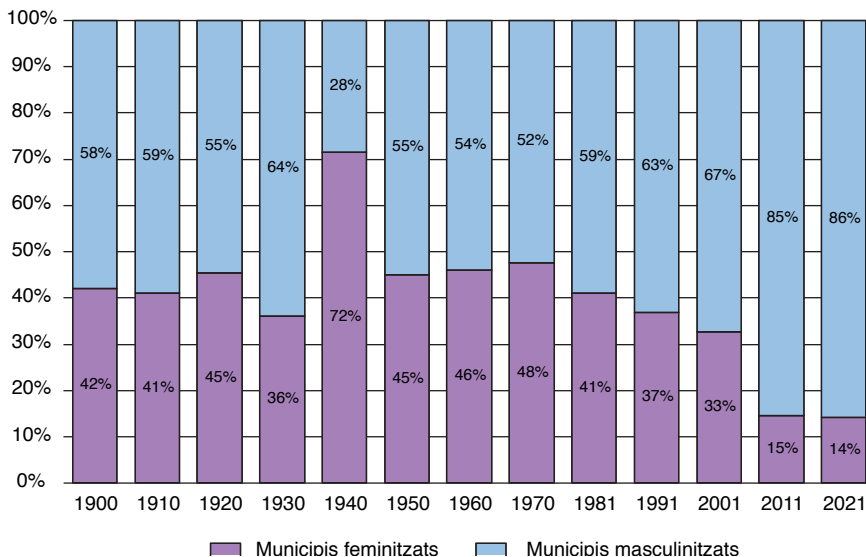
ment, hi ha una elevadíssima concentració de la població a les ciutats (figura 4 i 6), ja que hi resideix més del 56% del total regional, malgrat el seu reduït nombre en còmput total de municipis, vora el 4% (Ruiz-Pulpón, 2017). Tot i que els processos d'industrialització i urbanització han estat lents, excepte en casos puntuals (Cañizares, 2007), el 1900 la població dels municipis urbans o intermedis no arribava al 7% del total de la població de la regió, mentre que el 2021 acumulava més del 56%. A aquestes tendències de concentració poblacional, s'hi uneixen altres espais de fort creixement, com Puertollano, fins a la «crisi del petroli» i, especialment, des dels anys 50 fins avui, i aquells lligats a l'increment de l'activitat industrial, com el corredor del Henares, a Guadalajara; la comarca de La Sagra, a Toledo; la connexió d'Albacete amb la Mediterrània i la Manxa dominada per l'agroindústria. Aquestes zones han absorbit la població dels municipis rurals remots, que són els que han reduït dràsticament el seu pes demogràfic a la regió —han passat de tenir unes taxes mitjanes de creixement real anual de l'1,1% al 1900-1910 al -1,6% el 2011-2021, en el cas dels rurals remots, amb uns pics mitjans de pèrdua de població de fins al -3,6% (1960-1970). A més a més, aquesta tendència és compartida, encara que en menor intensitat, amb els municipis rurals accessibles, els quals han passat de taxes mitjanes de creixement de l'1% entre 1900-1910 a taxes de -0,5% entre 2011-2021.

Per tal de comprovar si les diferències observades en el creixement i decreixement de la taxa de creixement real anual a Castella-la Manxa entre el 1900 i el 2021 i la tipologia territorial són estadísticament significatives, s'ha aplicat el test estadístic de T de Student (taula 3). Per realitzar aquest estudi, s'ha decidit simplificar la tipologia territorial de Goerlich en una dicotomia —municipis rurals i municipis no rurals—, per comprovar de forma clara la interpretació dels resultats. La prova T ofereix un resultat de 8,87 i l'anàlisi de significació bilateral demostra que existeix significació estadística en la relació entre les dues variables. La interpretació és que les zones no rurals són les que concentren un increment més elevat de població, mentre que les àrees rurals són les que acumulen les grans pèrdues de població a la comunitat autònoma entre el 1900 i el 2021. Aquests resultats són estadísticament significatius, a més, la D de Cohen demostra que la relació entre les variables és forta.

4.2. Masculinització dels municipis rurals i feminització de les ciutats

La pèrdua de població assenyalada té conseqüències més enllà de la falta d'efectius i, en gran part dels municipis, suposa també una masculinització de la població com a resultat de l'emigració de les dones. A la figura 7, es reflecteix el percen-

Figura 7. Percentatge de municipis de Castella-la Manxa segons el grau de feminització i masculinització



Font: elaboració pròpia a partir de les dades extretes dels censos de població o padró continu 2021.

tatge de municipis de l'àrea segons el seu grau de feminització i masculinització. El 1900 el 58% dels municipis de CLM presentaven un percentatge més gran d'homes que de dones censades, mentre que aquesta xifra ascendeix al 86% el 2021. S'observa una discontinuïtat el 1940, quan el percentatge de municipis amb un pes més gran de dones era del 72% —aquesta xifra mostra les conseqüències de la Guerra Civil. D'altra banda, l'emigració de les dones s'evidencia amb les actuals xifres de masculinització. Òbviament, l'elevat volum de municipis rurals i semirurals explica aquesta evolució a tota la comunitat de CLM.

Seguint la tipologia de municipis, els rurals, tant els remots com els accessibles, són els que mostren una tendència més gran a la masculinització al llarg del temps. Totes les ciutats de la regió presenten un percentatge més alt de dones censades, i la majoria de les zones urbanes sempre han estat més feminitzades, excepte en el període immediat al final de la Guerra Civil, quan la situació, a causa del conflicte bèl·lic, era la contrària.

La ràtio de masculinització augmenta en aquells municipis que, com hem assenyalat anteriorment, perden població o tenen una taxa de creixement real anual negativa (figura 8). Es tracta de territoris remots, poc accessibles, i amb una oferta de serveis deficient i un elevat grau de ruralització, la qual cosa, juntament amb el menor nombre de llocs de treball, contribueix poderosament a consolidar una clara situació de buit demogràfic, que afecta especialment les dones. Aquestes són les que majoritàriament, en el període més recent, busquen noves oportunitats fora d'aquestes àrees.

Taula 4. Anàlisi estadística entre la variació percentual de la *sex ratio* i la tipologia de territori a Castella-la Manxa (1900-2021)

Levene (sig.)		T	Sig. bilateral	Dif. mitjanes (D Cohen)
0,000	Variàncies diferents	7,38	0,000	6,37

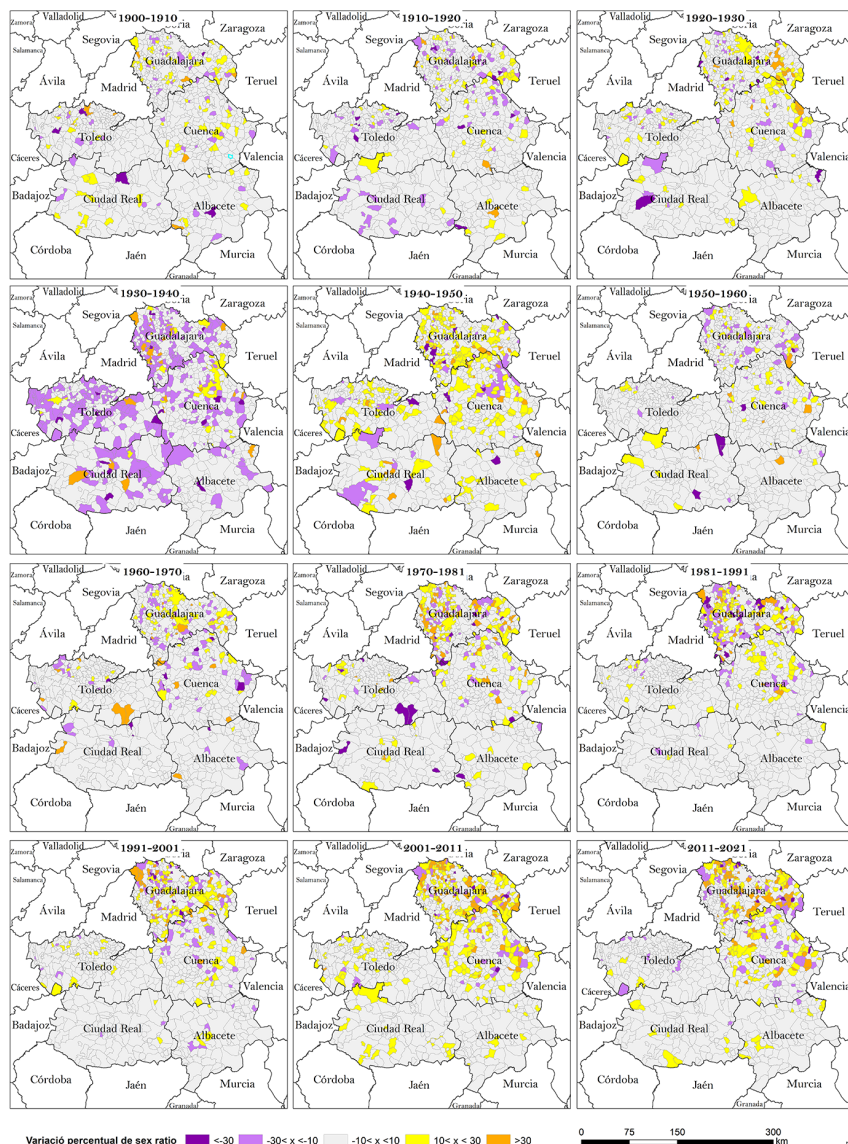
Font: elaboració pròpia a partir de les dades extretes dels censos de població i SPSS.

Finalment, s'ha volgut saber si existeixen diferències estadísticament significatives entre els percentatges de creixement de la *sex ratio* i la tipologia territorial dels municipis entre el 1900 i el 2021. És per això que la tipologia s'ha simplificat entre municipis rurals (municipis rurals remots i rurals accessibles) i no rurals (municipis urbans i intermedis). A la taula 3, s'obtenen uns resultats de la T de 7,38 i una D de Cohen de 6,37, la qual cosa ens indica una relació forta i que existeix significació estadística significativa entre les variables amb un nivell de confiança del 95%. La interpretació d'aquesta relació és que als municipis catalogats com a rurals el percentatge de creixement de la *sex ratio* és menor i, en conseqüència, tenen més presència d'homes que de dones, mentre que els territoris no rurals són els que concentren un percentatge més alt de creixement de la *sex ratio*, és a dir, són municipis on existeix més presència de dones i, per tant, estan feminitzats.

La figura 8 ens permet comprendre si existeixen patrons territorials en la feminització o masculinització dels municipis de l'àrea. Fins al 1930, els municipis feminitzats o masculinitzats es trobaven dispersats per les cinc províncies, a excepció del 1920 al 1930 a la província de Guadalajara i el nord-est de Conca, on sí que existeix certa concentració de municipis masculinitzats. Ara bé, la situació de canvi més evident s'observa entre el 1930 i el 1940, quan el conflicte bèl·lic va desplaçar els homes a les ciutats i va deixar una gran quantitat de municipis rurals fortament feminitzats. La situació del 1940 al 1950 és justament la contrària, ja que, quan s'acaba la guerra, són les dones les que marxen a les grans ciutats a buscar oportunitats. En les dècades següents, el balanç entre dones i homes s'estabilitza de forma general i no és fins al 2001-2011 quan s'observa una altra vegada que la masculinització torna a ser un patró en gran part dels municipis de l'àrea. L'últim període d'estudi manté aquesta situació de predomini de municipis masculinitzats, encara que s'observa que a la província de Toledo ha disminuït.

Podem afirmar que a CLM s'ha produït al llarg del segle XX i en les dues dècades del XXI una clara transformació demogràfica des del punt de vista territorial, amb una concentració de població i de dones als municipis no rurals i amb un creixement més ràpid. D'altra banda, els municipis rurals, especialment els més remots, no han deixat de perdre població, en particular femenina, fet que ha suposat un fort procés de masculinització d'aquestes àrees. Són processos paral·lels al de la mateixa modernització demogràfica de la regió, on s'ha culminat la transició demogràfica.

Figura 8. Variació del creixement percentual de la sex ratio en l'àmbit municipal a Castella-la Manxa el 1900-2021



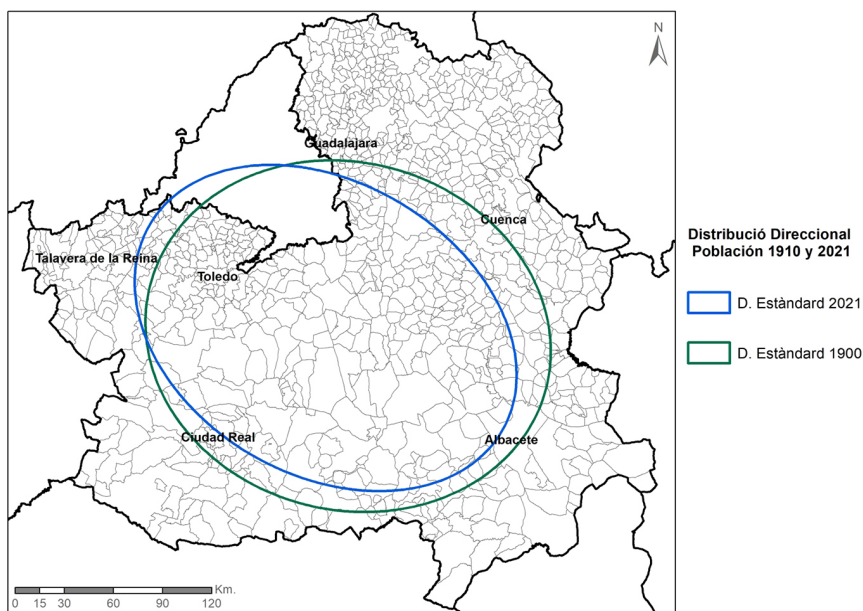
Font: elaboració pròpia a partir de les dades extretes dels censos de població.

4.3. Una estructura territorial polaritzada: de la dispersió a la concentració

Per entendre millor l'efecte territorial dels processos demogràfics anteriorment assenyalats i determinar quines són les tendències territorials en la distribució de la població castellanomanxega, s'ha fet ús de l'estadística espacial. En primer lloc, s'ha calculat la distribució direccional (el·lipse de desviació estàndard) de la població dels municipis de Castella-la Manxa per als anys 1900 i 2021 (figura 9). Els resultats mostren una concentració més gran de la població al voltant de les capitals provincials durant l'any 1900, mentre que l'el·lipse més allargada de l'any 2021 indica més dispersió de la població. Així mateix, el grau de rotació de les el·lipses evidencia un canvi important durant el període estudiat, de manera que es detecta una clara tendència a la concentració de la població en direcció nord-oest, és a dir, cap a Madrid i els seus municipis confrontants.

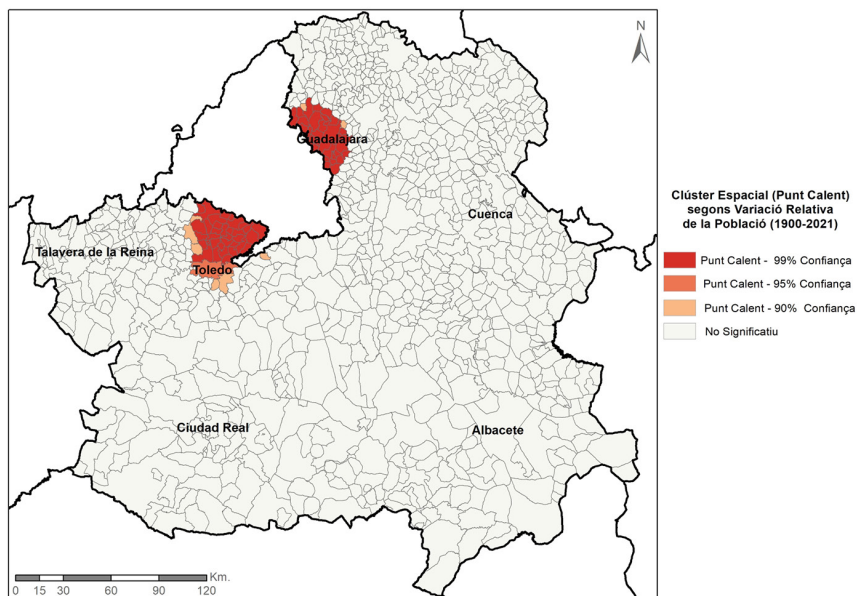
Aquesta tendència a la concentració al voltant de Madrid, s'observa més clarament en realitzar una anàlisi estadística de punts calents (figura 10). La variació percentual de la grandària poblacional dels municipis de Castella-la Manxa durant el període 1900-2021 demostra que les aglomeracions de municipis que presenten creixements poblacionals estadísticament significatius es localitzen al voltant de Toledo i Guadalajara, sobretot els més pròxims a la

Figura 9. Canvis al centre de gravetat de la població de Castella-la Manxa a partir de dades del total de població en l'àmbit municipal (1900 i 2021)



Font: elaboració pròpia a partir de les dades extretes dels censos de població i padró municipal.

Figura 10. Clúster de creixement poblacional (1900 i 2021)



Font: elaboració pròpia a partir de les dades extretes dels censos de població i padró municipal.

Comunitat de Madrid. Per tant, es pot afirmar que durant aquest període hi ha hagut una tendència de concentració de la població cap al nord de Castella-la Manxa, que és especialment significativa, en termes estadístics, en els dos clústers de municipis de creixement poblacional: el situat al nord de Toledo i el localitzat a l'entorn de Guadalajara.

Aquesta tendència a la concentració poblacional a Castella-la Manxa des del 1900 fins al 2021 no és una realitat aïllada, sinó que es produeix en quasi tot el territori espanyol. Goerlich i Mas (2008) ja destacaven la tendència general a la concentració i al creixement poblacional en poques àrees del país, fins i tot a escales provincials en l'últim segle. Per tant, aquesta major concentració poblacional ha provocat una discrepància entre províncies i un augment de la polarització territorial, que afecta de forma directa la dotació de serveis i infraestructures als municipis i territoris.

5. Discussió

La població total, el creixement i decreixement de la població, la diferència per sexes i la seua relació amb el territori habitat al llarg de 121 anys permeten anar més enllà de les taxes en anys concrets per connectar amb el procés a llarg termini i la seua diferenciació segons la tipologia territorial. Les dades obtingudes a partir dels censos de població històrics evidencien, a Castella-la

Manxa, una evolució en què poden diferenciar-se diverses etapes, els límits de les quals són les dates dels censos, però que responen a processos econòmics i socials ocorreguts en els períodes intercensals:

- 1900-1940: La població total no deixa de créixer, s'alenteix durant el període de la Guerra Civil, però continua creixent.
- 1950-1960: És el punt d'inflexió i el canvi de tendència poblacional de la comunitat, és l'inici del període conegut com a sagnia demogràfica.
- 1960-1970: Caiguda del total d'efectius a causa de l'èxode rural cap a les grans àrees metropolitanes d'Espanya i de l'estranger.
- 1970-1981: Alentiment de la pèrdua de població i, al final dels vuitanta, certa recuperació del total de població, encara que no en tot el territori.
- 1981-2001: Recuperació de població i creixement de les àrees intermèdies i urbanes, no tant en les àrees rurals.
- 2001-2011: Ritme de creixement intens superior a la mitjana d'Espanya, fonamentalment a causa de l'arribada d'immigrants estrangers. La crisi econòmica del 2008 va aturar aquest creixement, que havia assolit xifres similars als moments de màxims poblacionals als anys 40-50.
- 2011-2021: Pèrdua lleu però evident d'efectius demogràfics a causa de la crisi del 2008, en què la pèrdua de llocs de treball i el tancament d'empreses van obligar a eixir de la regió a la recerca de suport. Fonamentalment, es van donar migracions de retorn. Respecte a l'actualitat, la pandèmia de la covid-19 no ha alterat significativament l'arribada de població als municipis rurals de la comarca, que continuen perdent població (Serrano i Fajardo, 2022).

Aquestes etapes coincideixen amb les que altres autors han detectat a partir dels totals de població per al conjunt d'Espanya. No obstant això, l'aportació de la diferenciació entre sexes i entre tipus de territoris és especialment interessant.

En primer lloc, la ràtio de masculinització presenta una evolució una mica diferent de la de la població total: el 1900, a CLM la ràtio de masculinitat era de 99,57; el 1970, de 97,17, i el 2021, de 100,22.

En segon lloc, l'evolució no ha estat la mateixa per a tots els tipus de territoris. Així:

- 1900-1950: La ràtio de masculinització es manté estable als municipis anomenats rurals remots, augmenta als urbans i es redueix clarament en la resta de tipologies. El conflicte bèl·lic explica en gran part la reducció d'homes a la major part del territori i la concentració a les ciutats.
- 1950-1970: Les ciutats comencen un procés de feminització que ja no s'aturarà. Els municipis rurals i també els intermedis experimenten un augment de la masculinització.
- 1970-1981: Segueix la tendència anterior, i és a partir del 1981 quan a la majoria dels municipis el nombre d'homes supera el de dones.
- 1981-2001: Segueix augmentant el nombre de municipis amb taxes de masculinitat elevades. Només les ciutats segueixen un procés de feminització

- constant. Els municipis intermedis tancats s'estabilitzen amb taxes mitjanes lleugerament superiors a 100, fet que suposa un cert equilibri entre sexes.
- 2001-2011: Segueix la mateixa tendència, però ara també s'estabilitzen els municipis qualificats amb intermedis oberts. Els municipis urbans també arriben a una certa estabilitat, amb taxes de masculinització una mica per sobre de 90.
 - 2011-2021: Només als municipis rurals, que són molt nombrosos, segueixen augmentant les taxes de masculinitat.

Les conseqüències d'un procés demogràfic com l'exposat anteriorment són clares: la regió continua experimentant una pèrdua poblacional a les àrees rurals, que, en quedar sense una part dels seus efectius femenins, retroalimenten els processos d'exclusió territorial (pèrdua de llocs de treball, de serveis bàsics, envelliment...). A la llum de l'evolució en els darrers anys, les polítiques públiques de suport al desenvolupament rural no han estat capaces de frenar ni de pal·liar aquesta situació.

El que assenyalava l'evolució demogràfica estudiada és que quan un territori perd població, com a les zones rurals, els darrers a abandonar-lo són els homes. Aquesta situació té una doble lectura, en termes de tractar d'evitar la pèrdua d'efectius demogràfics: d'una banda, les dones emigren per causes sobre les quals és possible actuar, com per exemple la falta d'oportunitats laborals o la falta de serveis de cures que fan que recaiguin sobre elles les responsabilitats familiars; de l'altra, els homes romanen més lligats a la terra precisament perquè els seus llocs de treball estan majoritàriament vinculats al sector primari o l'agroindústria. Tot i això, el reemplaçament generacional és difícil, precisament per l'abandonament d'aquests espais rurals per part dels joves, amb les implicacions que això suposa de pèrdua de possibilitats de mantenir la taxa de natalitat i consolidar famílies. Concretament, «l'èxode de dones joves, menys imprescindibles en el treball rural, no només va mostrar el camí als homes, sinó que va privar Castella-la Manxa dels grups més importants per al creixement de la seua població» (Camacho, 1999: 179).

Entre els factors que s'assenyalen per explicar la masculinització de les àrees rurals, destaquen la necessitat de les dones de formació i d'aconseguir un equilibri més gran entre desenvolupament personal i professional i família, a la qual cosa s'uneix la necessitat de poder participar en la presa de decisions, tant familiars com socials. Tot això és més fàcil d'assolir a les ciutats, on les oportunitats formatives i laborals són més àmplies. Els programes de desenvolupament adreçats a les àrees rurals intenten fomentar la participació de les dones en la vida pública, tradicionalment en minoria, per tal que aquestes troben les oportunitats que moltes busquen a les àrees urbanes. Tanmateix, la situació és més complexa i està íntimament relacionada amb el paper de les dones i els homes en la societat, en particular amb la persistència de les formes de vida més tradicionals.

Darrere de tot això, el despoblament es manifesta amb conseqüències diferents. L'anàlisi de les dades demogràfiques a partir dels censos des del 1900

fins a l'actualitat ens permet destacar l'evolució de la població, la primera conseqüència de la qual, per evident, és el buidament demogràfic, i la segona, resultat de l'anterior, la masculinització de determinades àrees. Tal com s'ha pogut comprovar, el despoblament és un dels principals reptes sobre els quals cal actuar, tant des de l'àmbit nacional com des de l'autonòmic. D'una banda, des del Comissionat del Govern d'Espanya, davant del repte demogràfic, s'ha apostat pel desenvolupament d'una estratègia nacional mitjançant la qual es pretén lluitar contra els grans i diversos desafiaments d'aquestes àrees (Alario et al., 2018; MPTFP, 2019a; 2019b). D'altra banda, el govern autonòmic de Castella-la Manxa va signar el 2020 un pacte contra la despoblació en el marc d'un procés d'àmplia participació institucional, social i col·laborativa tendent al disseny d'una estratègia regional davant del repte demogràfic en què es contemplaran, especialment, l'envelliment demogràfic i el despoblament (JCCM, 2020a; 2020b). Una de les accions ja empreses és l'aprovació de la llei 2/2021 de mesures econòmiques, socials i tributàries davant del despoblament i per al desenvolupament del medi rural a Castella-la Manxa, la qual suposa una de les primeres lleis del territori espanyol per fer front al problema a través d'una nova delimitació de tipologia de zones rurals, instruments de planificació (estratègia regional davant la despoblació i estratègia regional de desenvolupament rural), ajudes i subvencions públiques, etcètera. En aquest context, és necessari el concepte de resiliència demogràfica com a terme clau per intentar canviar la tendència de la despoblació.

6. Conclusions

L'anàlisi dels censos històrics de població permet disposar d'una panoràmica del procés demogràfic seguit per una regió, en aquest cas, la comunitat autònoma de Castella-la Manxa. Aquest procés es caracteritza per la pèrdua continuada d'efectius poblacionals als municipis rurals (especialment els remots) a favor dels municipis intermedis i urbans al llarg de més d'un segle. A més, s'ha pogut comprovar amb significació estadística que el creixement poblacional des del 1900 fins al 2021 s'ha concentrat en aquells municipis no rurals, cosa que implica una pèrdua de població i un decreixement quasi constant de les àrees rurals.

Durant aquest període, la tendència a la concentració de la població en espais urbans, particularment en aquells que formen part de l'àrea d'influència de Madrid, ha estat una constant, encara que amb algunes etapes d'alentiment i fins i tot de certa reruralització en els anys posteriors a la Guerra Civil. També han estat espais de creixement poblacional aquells amb una bona accessibilitat als corredors de comunicació est-oest. La mostra d'aquesta concentració la tenim en el resultat de proves d'estadística espacial, on es veu creixement estadístic significatiu als municipis de les províncies de Toledo i Guadalajara, però no en tota la província, només en aquells municipis que limiten amb Madrid. Aquesta anàlisi ajuda a reforçar la nostra hipòtesi de partida, que es basava en la manera com l'evolució de la població a Castella-la Manxa s'ha distribuït

espacialment cap a les àrees més accessibles i pròximes a les grans àrees urbanes i, sobretot, a Madrid.

L'èxode rural de població ha provocat una forta masculinització de les societats rurals, també amb intervals de feminització. La realitat rural no és única, i això s'evidencia en els diferents processos demogràfics que s'han experimentat al llarg del període analitzat. En el cas d'estudi, la *sex ratio* ha passat d'un equilibri a una feminització i a una greu masculinització municipal a quasi tots els municipis de Castella-la Manxa. No obstant, amb una anàlisi estadística, s'ha comprovat que la relació entre el creixement de la *sex ratio* és menor com més rural és el municipi, i creix més com més urbà és el municipi. Tot i això, el que sembla clar és que les dones són una peça clau per lluitar contra la despoblació en el medi rural, per la qual cosa cal entendre la realitat social i les dificultats que elles troben en un espai on existeix una clara masculinització. Conseqüentment, els programes de desenvolupament rural han de prestar especial atenció a les necessitats de les dones als espais rurals i establir mecanismes i accions que permeten generar oportunitats vitals i laborals per a elles, fonamentals en la lluita contra la despoblació. Finalment, un dels principals reptes a què ha de fer front la nova llei 2/2021 de mesures econòmiques, socials i tributaries davant la despoblació i per al desenvolupament rural de Castella-la Manxa és aconseguir que els espais rurals siguin capaços de retenir la població jove i les dones com a peces fonamentals del procés de resiliència demogràfica. A més, ha d'aconseguir, amb l'actual estructura de concentració i buits poblacionals presents a la comunitat, enfortir la vertebració territorial i reduir els desequilibris demogràfics, en què la dotació de serveis i l'accessibilitat són factors fonamentals.

Referències bibliogràfiques

- ALARIO, Milagros; MOLINERO, Fernando i MORALES, Erica (2018). «La persistencia de la dualidad rural y el valor de la nueva ruralidad en Castilla y León (España)». *Investigaciones Geográficas*, 70, 9-30.
<<https://doi.org/10.14198/INGEO2018.70.01>>
- BANDRÉS, Eduardo i AZÓN, Vanes (2021). *La despoblación de la España interior*. Madrid: Patronato Funcas.
- BAYONA, Jordi i PUJADAS, Isabel (2014). «Movilidad residencial y redistribución de la población metropolitana: los casos de Madrid y Barcelona». *EURE: Revista Latinoamericana de Estudios Urbano y Regionales*, 40 (119), 261-287.
- CAMACHO, Jose (1999). *La población de Castilla-La Mancha (siglos XIX y XX)*. Toledo: Junta de Comunidades de Castilla-La Mancha.
- CAMARERO, Luis (1993). *Del éxodo rural y del éxodo urbano. Ocaso y renacimiento de los asentamientos rurales en España*. Madrid: Serie Estudios, Ministerio de Agricultura, Pesca y Alimentación.
- (2002). «Pautas y tendencias demográficas del medio rural. La población rural en la última década del siglo XX». A: GONZÁLEZ, Juan Jesús i GÓMEZ, Cristóbal (coords.). *Agricultura y sociedad en el cambio de siglo*. Madrid: McGraw-Hill, 63-80.
- (2020). «Despoblamiento, baja densidad y brecha rural: un recorrido por una España desigual». *Panorama Social*, 31, 47-73.

- CAÑIZARES, María del Carmen (1999). «La red urbana». A: TAMAMES, Ramón i HERAS, Raúl (eds.). *Enciclopedia de Castilla-La Mancha. Volumen II. El Espacio Humano*. Madrid: Edicsa, 77-95.
- (2007). «Los espacios industriales». A: PILLET, Félix (coord.). *Geografía de Castilla-La Mancha*. Ciudad Real: Almud, Ediciones de Castilla-La Mancha, 257-271.
- COLLANTES, Fernando i PINILLA, Vicente (2011). *Peaceful surrender: the depopulation of rural Spain in the twentieth century*. Newcastle upon Tyne: Cambridge Scholars Publishing.
- (2020). «La verdadera historia de la despoblación de la España rural y cómo puede ayudarnos a mejorar nuestras políticas». *AEHE – Asociación Española de Historia Económica*, 25, 1-25.
- COLLANTES, Fernando; PINILLA, Vicente; SÁEZ, Luis Antonio i SILVESTRE, Javier (2013). «Reducing depopulation in rural Spain. The impact of immigration». *Population, Space and Place*, 20, 606-621.
- COS, Olga de i REQUES, Pedro (2006). «Modernización económica y cambios demográfico-territoriales en España (periodo 1900-2001)». *Revista de Demografía Histórica*, XXIV, 25-55.
- (2019). «Vulnerabilidad territorial y demográfica en España. Posibilidades del análisis multicriterio y la lógica difusa para la definición de patrones espaciales». *Investigaciones Regionales – Journal of Regional Research*, 2019/3 (45), 201-225.
- ESTALELLA, Helena (1983). «La crisis del mundo rural». A: BENEJAM, Pilar i ARENAS, Fernando (coords.). *Temas de geografía de España*. Barcelona: Vicens-Vives, 65-79.
- FRANCH, Xavier; ESTEVE, Albert i RECAÑO, Joaquín (2009). «Los modelos de poblamiento en España, 1986-2006». A: LÓPEZ TRIGAL, Lorenzo; ABELLÁN, Antonio i GODENAU, Dirk (coords.). *Envejecimiento, despoblación y territorio*. Lleó: Universidad de León, 731-746.
- FRANCH, Xavier; MARTI-HENNEBERG, Jordi i PUIG-FARRÉ, Josep (2013). «Un análisis espacial de las pautas de crecimiento y concentración de la población a partir de series homogéneas: España (1877-2001)». *Investigaciones Regionales – Journal of Regional Research*, 25, 43-66.
- GARCÍA, Ramón i ESPEJO, Cayetano (2019). «El círculo vicioso de la despoblación en el medio rural español: Teruel como caso de estudio». *Estudios geográficos*, 80 (306), 1-5.
- GARCÍA-PALOMARES, Juan Carlos i POZO, Enrique (2010). «Movimientos migratorios en la Comunidad de Madrid: unos flujos más intensos y complejos (1991-2006)». *Boletín de la Asociación Española de Geografía - BAGE*, 53, 89-119.
- GOBIERNO DE CASTILLA-LA MANCHA (2021). *Anteproyecto de ley de medidas económicas, sociales y tributarias frente a la despoblación y para el desarrollo del medio rural en Castilla-La Mancha. Borrador 4* [consultado: 22 de enero de 2020]. Recuperat de <https://www.castillalamancha.es/sites/default/files/documentos/pdf/20210217/borrador_4.pdf>.
- GOERLICH, Francisco i MAS, Matilde (2008). «Algunas pautas de localización de la población española a lo largo del siglo XX». *Investigaciones Regionales – Journal of Regional Research*, 12, 5-34.
- GOERLICH, Francisco; RUIZ, Francisco; CHORÉS, Pilar i ALBERT, Carlos (2015). *Cambios en la estructura y localización de la población: una visión de largo plazo (1842-2011)*. Bilbao: Fundación BBVA.
- GOERLICH, Francisco; REIG, Ernest i CANTARINO, Isidro (2016). «Construcción de una tipología rural/urbana para los municipios españoles». *Investigaciones Regionales*, 35, 151-173.

- GONZÁLEZ-LEONARDO, Miguel (2021). «Declive demográfico y envejecimiento en las capitales de provincia». *Cuadernos Geográficos*, 60 (3), 168-191.
- GUTIÉRREZ, Eduardo; MORAL-BENITO, Enrique i RAMOS, Roberto (2020). *Tendencias recientes de la población en las áreas rurales y urbanas de España*. Madrid: Banco de España, Documentos Ocasionales, n.º 2.027.
- (2022). «Dinámicas de población durante el COVID-19». Madrid: Banco de España, Documentos Ocasionales, n.º 2.206.
- JUNTA DE COMUNIDADES DE CASTILLA-LA MANCHA (JCCM) (2020a). *Pacto contra la despoblación en Castilla-La Mancha*. Brihuega, España [consultado: 22 de enero de 2020]. Recuperat de <https://retodemografico.castillalamancha.es/sites/default/files/2020-03/PACTO_CONTRA_LA_DESPOBLACION_DE_CASTILLA-LAMANCHA.pdf>.
- (2020b). *Situación demográfica en Castilla-La Mancha* [consultado: 22 de enero de 2020]. Recuperat de <https://retodemografico.castillalamancha.es/sites/default/files/2020-02/Informe_Reto_2011-2019.pdf>.
- LAGUNA, María (2006). «Más de veinte años de políticas de desarrollo rural en el Pirineo aragonés». *Ager. Revista sobre Despoblación y Desarrollo Rural*, 5, 127-154.
- MINISTERIO DE POLÍTICA TERRITORIAL Y FUNCIÓN PÚBLICA (2019a). *Diagnóstico estrategia nacional frente al envejecimiento. Eje despoblación*. Comisionado del Gobierno frente al Reto Demográfico, 49.
- (2019b). *Diagnóstico estrategia nacional frente al reto demográfico. Eje despoblación*. Comisionado del Gobierno frente al Reto Demográfico, 33.
- MOLINA, Agustín; PABLO, Jaime de; MILLÁN, Juan i CAPARRÓS, José Luis (2020). «COVID-19 ¿Oportunidad para el mundo rural en España? Una reflexión». *Economistas*, 170, 167-182.
- MOLINA DE LA TORRE, Ignacio (2019). «La despoblación en España. Un análisis de la situación». *Informe Comunidades Autónomas 2018*. Observatorio de Derecho Público IDP, Barcelona, 65-85.
- MOLINERO, Fernando (2019). «El espacio rural de España: evolución, delimitación y clasificación». *Cuadernos Geográficos de la Universidad de Granada*, 58 (3), 19-56. <<https://doi.org/10.30827/cuadgeo.v58i3.8643>>
- (2022). «Caracterización, representación cartográfica y perspectiva del espacio rural en España». A: MOYANO, E. (coord.). *La España rural: retos y oportunidades de futuro*. Cajamar – Colección Estudios Socioeconómicos, 19-44.
- MORALES, Érica (2014). «Cambio de tendencia demográfica en una región tradicionalmente emisora de población. El caso del nordeste de Segovia». *Revista de Estudios sobre Despoblación y Desarrollo Rural*, 17, 99-129. <<https://doi.org/10.4422/ager.2014.05>>
- MOYANO, Eduardo (2017). «¿Está vacía la España rural?». A: UPA. *Agricultura familiar en España. Anuario 2017*. Madrid: Fundación de Estudios Rurales, 27-35.
- (2022). *La España rural: retos y oportunidades de futuro*. Cajamar – Colección Estudios Socioeconómicos, 462.
- NEL·LO, Oriol (2011). «Les dinàmiques territorials a la regió metropolitana de Barcelona (1985-2006). Hipòtesis interpretatives». *Scripta Nova, Revista Electrónica de Geografia y Ciencias Sociales*, 15 (362), 17-27.
- PILLET, Félix (2017). «El desarrollo territorial de Castilla-La Mancha». A: PILLET, Félix i CAÑIZARES, M. C. (eds.). *Policentrismo y áreas funcionales de baja densidad*. Madrid: Síntesis, 19-57.

- PILLET, Félix; CAÑIZARES, María del Carmen; RUIZ, Ángel Raúl; MARTÍNEZ, Héctor Manuel; PLAZA, Julio José i SANTOS, Jesús (2010). «El policentrismo en Castilla-La Mancha y su análisis a partir de la población vinculada y el crecimiento demográfico». *Scripta Nova. Revista Electrónica de Geografía y de Ciencias Sociales*, XIV (321) [consultado: 22 de enero de 2020]. Recuperat de <<https://www.uv.es/geocrit/sn/sn-321.htm>>.
- PILLET, Félix; CAÑIZARES, María del Carmen; RUIZ, Ángel Raúl; MARTÍNEZ, Héctor Manuel i PLAZA, Julio José (2018). «Dinámicas demográficas y su relación con la cohesión territorial en las áreas funcionales urbanas de Castilla-La Mancha (España)». *Boletín de la Asociación de Geógrafos Españoles*, 76, 153-182. <<https://doi.org/10.21138/bage.2519>>
- PUJADAS, Isabel i BAYONA, Jordi (2019). «Municipios pequeños en España. Evolución y características demográficas de sus residentes». *Índice*, 74, 28-31.
- RICO, Margarita i GÓMEZ, Jesús María (2003). «Mujeres y despoblación en el medio rural de Castilla-La Mancha». *Ager. Revista de Estudios sobre la Despoblación y Desarrollo Rural*, 3, 151-184.
- ROQUER, Santiago i BLAY, Jordi (2008). «Del éxodo rural a la inmigración extranjera. El papel de las poblaciones extranjeras en la recuperación demográfica de las zonas rurales españolas (1996-2006)». *Scripta Nova. Revista Electrónica de Geografía y de Ciencias Sociales*, XII (270) [consultado: 22 de enero de 2020].
- RUIZ PULPÓN, Ángel Raúl (2017). «Dinámicas demográficas y cohesión territorial en Castilla-La Mancha». A: PILLET, Félix i CAÑIZARES, María del Carmen (eds.). *Policentrismo y áreas funcionales de baja densidad*. Madrid: Síntesis, 117-138.
- (2020). «Primeras actuaciones contra el proceso de despoblamiento en Castilla-La Mancha: la inversión territorial integrada (ITI)». A: SEMPERE, J. D. et al. (coord.). *Población y territorio. España tras la crisis de 2008*. Granada: Editorial Comares, 87-101.
- RUIZ-PULPÓN, A. R. i MARTÍNEZ, H. (2022). «Accesibilidad y procesos de despoblación rural: propuesta metodológica en Castilla-La Mancha (España)». *Cuadernos Geográficos de la Universidad de Granada*, 61 (1), 5-23.
- RUIZ-PULPÓN, A. R. i RUIZ-GONZÁLEZ, F. (2021). «Procesos de despoblación en la España interior. La provincia de Ciudad Real como ejemplo». *Ager: Revista de Estudios sobre Despoblación y Desarrollo Rural*, 33, 183-213.
- SÁNCHEZ LÓPEZ, Lorenzo i GARCÍA CLEMENTE, Manuel (2007). «La población». A: PILLET, Félix (coord.). *Geografía de Castilla-La Mancha*. Ciudad Real: Almad, Ediciones de Castilla-La Mancha, 141-158.
- SERRANO, Javier i FAJARDO, Félix (2022). «Dinámicas demográficas en la España del COVID-19. ¿Cambio de tendencia o continuidad en las zonas rurales?». A: NAVARRO, C. et al. (eds.). *Actas del I Congreso Interdisciplinar sobre Despoblación. Diagnóstico, Territorio y Gobierno Local*, Ciudad Real, 2001-2016.
- SILVESTRE, Javier (2002). «Las emigraciones interiores en España durante los siglos XIX y XX. Una revisión bibliográfica». *Ager. Revista de Estudios sobre Despoblación y Desarrollo Rural*, 2, 227-248.